

Planarbeid for oppfølging av alternativ og supplerende kommunikasjon (ASK)

- å støtte bruk av ASK
- å støtte utvikling av kommunikative- og språklige ferdigheter



Innhold

Hvorfor Plan for oppfølging av ASK?	3
Når bør planen utarbeides?	5
Hvem bør lage ASK-planen?	6
Hvem bør lede arbeidet?	7
Verktøy i oppfølging og overganger	8
Samarbeid	9
Til deg som skal lede arbeidet	9
Innhold i planen	10
Kommunikativ kompetanse	11
Språklig kompetanse	11
Operasjonell kompetanse	11
Strategisk kompetanse	11
Sosial kompetanse	11
Psykososiale forhold	12
Hvor skal vi begynne?	13
Til deg som er forelder	13
Til deg som er lærer, barnehagelærer, spesialpedagog, BPA, fagarbeider eller assistent	15
Til deg som er PP-rådgiver	17
Til deg som er fysio- eller ergoterapeut	19
Til deg som er styrer, rektor eller enhetsleder	21

Dette heftet handler om å lage og aktivt bruke en plan for oppfølging av alternativ og supplerende kommunikasjon (ASK). Å kommunisere på andre måter enn ved tale kalles ASK. Personer som helt eller delvis mangler funksjonell tale har behov for ASK.

Planen er ment å være et verktøy for dere i arbeidet med å støtte personer i bruk og utvikling av ASK og kommunikative ferdigheter. «Dere» er alle rundt personen som bruker ASK. For å lette lesingen av heftet forkorter vi tittelen til «ASK-plan».

I heftet vil du finne utsagn fra foreldre og fagpersoner om deres erfaringer med ASK-planer, og eksempler på deler av utfylt ASK-plan. Vi håper heftet kan gi dere støtte og inspirasjon til å samarbeide om en ASK-plan.

Det er laget en eksempelmal dere kan laste ned og skrive i. Den har tittelen: «Plan for oppfølging av ASK».

Hvorfor Plan for oppfølging av ASK?

I Nasjonal veileder, Gode helse – og omsorgstjenester til personer med utviklingshemning under Samarbeid og kompetanse og [Kommunen skal legge til rette for bruk av ASK hos personer med utviklingshemning](#) står det:

«Kommunen må legge til rette for at barn, unge og voksne kan bruke ASK og kommunikasjonsmidler på alle arenaer der de oppholder seg: I hjemmet, i barnehage og skole, på avlastningstilbudet, hos støttekontakten, på dagsenteret, på arbeidsplassen osv.»

og at:

«Virksomhetsledere i helse- og omsorgstjenesten må sørge for at tjenesteyterne har grunnkompetanse i ASK og spesifikk kompetanse og ferdigheter på personens individuelle kommunikasjonsmåte og kommunikasjonsmidler.»

Å sette i gang og følge opp ASK-tiltak krever kompetanse og kunnskap. Ofte er det mange personer og instanser rundt de som bruker ASK. Team som skal samarbeide om dette, vil ha god nytte av en detaljert planlegging, og planen vil hjelpe dere å jobbe mot felles mål.

Et overordnet mål er at alle som bruker ASK, uavhengig av alder eller funksjonsnivå, skal kunne kommunisere:

- hvor som helst
- når som helst
- om hva som helst
- og med hvem han eller hun selv vil



For å oppnå dette vil teamet rundt ha behov for en plan som sikrer at de tilrettelegger for at den som bruker ASK:

- møter gode språkmodeller som bruker ASK
- får støtte til å utvikle kommunikative ferdigheter
- får benytte egnede kommunikasjonsformer og eventuelle kommunikasjonsmidler
- kan uttrykke seg og bli forstått av andre ved bruk av ASK uavhengig av hvor de er
- får delta i kommunikasjon i meningsfulle og motiverende aktiviteter i et inkluderende miljø
- mottar informasjon og opplæring på sin kommunikasjonsform
- får benytte egnede kommunikasjonsformer til kognitiv og faglig læring og utvikling

Planen er ment å ivareta personens bruk av ASK gjennom hele døgnet, og er aktuell for personer i alle aldre. Planen vil bidra til å skape oversikt over og dokumentere teamets behov for ressurser og kompetanseheving. Med ressurser mener vi organisering av tid til å:

- samarbeide
- utvide ordforråd og legge dette inn på en talemaskin eller i en kommunikasjonsbok
- øve seg i bruk av håndtegn, eller
- øvelse i å bruke en papirbasert- eller en elektronisk kommunikasjonsløsning

Malen har egen kolonne for tidsfrist og ansvarsfordeling. Hva den enkelte må ha kompetanse på, tilrettelegge og eventuelt stå som ansvarlig for, vil være avhengig av hvilken rolle han eller hun har. Det skal være forskjell på om du er foresatt, PP-rådgiver, spesialpedagog eller rektor.

ASK-planen bør være et levende arbeidsdokument som jevnlig evalueres og justeres i samarbeidsmøter i teamet. Planen kan være et selvstendig dokument. Den kan også være en del av en individuell plan.

Når bør planen utarbeides?

Det er ingen fasit for når en bør utarbeide en ASK-plan.
Det vil aldri være for tidlig, og heller aldri for sent å lage en slik plan.

Spesialpedagog i barnehage:

«Det passer å lage en plan når en skal begynne med ASK!»

Rådgiver i Statped:

«Jeg anbefaler sjelden barnehagen å begynne med å fylle ut en kommunikasjonsplan på våren før overgang til skolen.
Da erfarer jeg at de liksom føler seg litt ferdig.»

Når det nærmer seg en overgang, for eksempel skolestart, bør skolen aktivt involveres i planarbeidet. Å høre hvordan andre benytter planen og å få være med på å videreutvikle den, kan bidra til at man ser nytteverdien og motiveres til å fortsette å bruke den.

Kommunal koordinator for barn og unge:

«Det er viktig å ha en motivasjon for å fylle ut planen. Jeg tenker det er viktig å selge den inn som noe som er nyttig for de som skal være med i arbeidet med den. For å skape motivasjon til å lage og fylle ut planen.»



Hvem bør lage ASK-planen?

Alle som har en aktiv rolle i arbeidet med og rundt den som bruker ASK, bør inviteres med i arbeidet. Foreldre/foresatte og eventuelt også personen som bruker ASK selv, bør være sentrale i arbeidet med planen.

Kommunal koordinator for barn og unge:

«ASK-planen bør også handle om arbeid utenfor barnehage, og det må følges opp. Det bør ikke være en ren skole/barnehage «ting».

Deltakelse i arbeidet vil ofte ha mye å si for om planen tas i bruk.

Kommunal koordinator for barn og unge:

«Alle var med og fylte ut. Etter et par møter oppdaget vi at vi snakket mer om hva vi hadde gjort, mer enn å fylle ut hva vi skulle gjøre. Da endret vi det. Det var et litt stort og omfattende arbeid, men samlende. Det var viktig å ha med assistent, pedagogisk leder og styrer. Den største gevinsten var å bli bevisst på hvor vi vil, hvor vi skal fremover. Vi gikk fra å oppsummere, til å tenke fremdrift.»

Å iverksette ASK-tiltak, vil som regel medføre behov for tid til organisering og kompetanseheving. Spørsmål om ressurser i form av tid og til kompetanseheving kan derfor dukke opp. Styrer, rektor og eventuelt andre ledere bør delta på den delen av planarbeidet som avklarer dette.



Hvem bør lede arbeidet?

Ledelse av arbeidet bør avklares i det enkelte arbeidslag og være lokalt forankret. For noen kan den beste løsningen være at man fordeler ansvaret og samarbeider om å skrive planen. For andre fungerer det kanskje best om en sentral fagperson leder arbeidet og tar ansvar for skrivningen.



Verktøy i oppfølging og overganger

Kommunikasjon utvikles over tid, og den enkeltes forutsetninger og behov endres med alder. Bruk og utvikling av ASK og kommunikative ferdigheter krever tett oppfølging.

Spesialpedagog i barnehage:

«Det er naturlig å ta fram og evaluere planen i samarbeidsmøter med foreldrene.»

ASK-planen bør gjennomgås og evalueres to til fire ganger i året. Det kan være behov for justeringer eller nye tiltak. Ressursbehovet kan være endret. Nye tiltak kan føre til behov for ny kunnskap, kompetanse og ferdigheter hos dere i teamet eller hos andre nærpå personer.

ASK-planen kan gi oversikt og informasjon til nye som skal følge opp tiltak. For eksempel ved bytte eller nyansettelse av assistent, spesialpedagog eller PP-rådgiver.

Overganger er sårbare perioder. For eksempel fra barnehage til skole eller ved flytting fra foreldrehjem til eget hjem.

Vernepleier i bofellesskap:

«Jeg fikk høre om bruk av ASK-plan fra ei jeg kjenner som jobber i barnehage. Når personer flytter inn i bofellesskapet her, er det ingen selvfølge at vi får vite hvordan de kommuniserer. XXX er 26 år. Takket være engasjerte foreldre har vi laget en ASK-plan. Nå jobber vi systematisk med å støtte han i å bruke ASK. Han møter nå ansatte som forstår ham. Han får ikke alt han vil ha, eller gjøre alt han vil. Men han kan si hva han ønsker, og vi kan snakke med han om det. Det er jo det som er så viktig!»

Ved planlegging av overganger, kan ASK-planen bidra til at kompetanseheving kan skje i god tid.

Kommunal koordinator for barn og unge:

«Det er viktig å koble skolen på tidlig, så den er klar. Det at vi bruker ASK-plan har bidratt til det. To år før skolestart har skolen sendt to ansatte på ASK utdanning.»

Samarbeid

Samarbeid er avgjørende for å sikre at en person får bruke ASK hele døgnet, på ulike arenaer og gjennom hele livet. Både foreldre og fagpersoner har mye å bidra med. Sammen kan dere finne gode løsninger for å støtte hans eller hennes bruk og utvikling av ASK og kommunikative ferdigheter.

Spesialpedagog på en ungdomsskole:

«Den dagen jeg innså hvilken makt man egentlig har over hva en annen person skal få mulighet for å uttrykke. Ja om han eller hun skal få mulighet til å uttrykke seg i det hele tatt.

Da innså jeg at vi har et enormt ansvar. Jeg tror ASK-planen har vært helt avgjørende for å få til et godt samarbeid.

Takket være den kan han nå uttrykke sine tanker, ønsker og meninger, uavhengig av hvor han er og hvem han er sammen med.»

Til deg som skal lede arbeidet

Sørg for å gi god informasjon til de som skal delta i arbeidet med planen. Informer ledere om behovet for at det settes av tid til arbeidet.

Gi informasjon om:

- hensikten med planen
- hva ASK-plan skal inneholde og malen for planen
- betydningen av at flere deltar i arbeidet med planen
- hvordan planen er tenkt i bruk (aktiv bruk)
- planen for arbeidet med å lage og skrive planen

Innhold i planen

1. Perioden planen gjelder for. For å sikre aktiv bruk av planen anbefaler vi at det også settes opp flere datoer for evaluering i løpet av perioden.
2. Informasjon om hans/hennes kommunikasjonsform(er) per i dag.
3. Eventuelle kommunikasjonsmidler og betjeningsmåter.
4. Faktorer ved han/henne som påvirker kommunikasjonen og bruk av ASK.
5. Hans/hennes interesser.
6. Beskrivelse av hans/hennes ASK kompetanse per i dag og mål for videre utvikling. De fire kompetanseområdene og forhold som påvirker disse er:
 - Språklig kompetanse
 - Operasjonell kompetanse
 - Strategisk kompetanse
 - Sosial kompetanse
 - Psykososiale forhold

Nærmere omtale av disse finner dere under Kommunikativ kompetanse.
7. Målene er utgangspunkt for å finne frem til og fylle inn:
 - behov for tiltak og organisering
 - kunnskap og kompetanse som er nødvendig for å kunne iverksette tiltakene
 - ansvarlig og tidsfrist
8. Til sist i malen er det satt av plass til å lage en samlet oversikt over behov for samarbeid, organisering og kompetanseheving og ressurser, på systemnivå.



Kommunikativ kompetanse

Språklig kompetanse

Språklig kompetanse handler om hvilket språklig utviklingsnivå personen er på med tanke på ordforråd, forståelse av begrep og grammatisk forståelse. Det er også på hvilket nivå hans eller hennes språklige symbolforståelse er på: se symbol, tolke symbol og å velge symbol eller tolke og utføre håndtegn. Hva han eller hun forstår, og hva han eller hun kan uttrykke.

Operasjonell kompetanse

Operasjonell kompetanse innebærer at man ser på og vurderer ulike ferdigheter det er behov for for å kunne bruke en kommunikasjonsform, eller betjene eller styre et kommunikasjonsmiddel. Personens motoriske ferdigheter vil være viktig. Motoriske ferdigheter har betydning for hvordan man kan utforme håndtegn, og betjene eller styre den alternative kommunikasjonsformen eller kommunikasjonsmiddelet. Det kan være å peke, betjene en bryter, og å finne frem i en kommunikasjonsbok på en nøyaktig og effektiv måte. Andre måter å peke på kan for eksempel være med munnpinne, øyepeking og øyestyling. Dette er viktig å mestre på så god måte som mulig, slik at tempo i kommunikasjonen mellom partene kan bli så høyt som mulig.

Strategisk kompetanse

Strategisk kompetanse handler om hvordan man tar i bruk eller mestrer ulike ferdigheter i dialog med andre, slik at budskapet kommer frem på en god måte. Det handler for eksempel om å ta initiativ, be om andres oppmerksomhet, protestere, og å gi nok informasjon til at den andre forstår hva de mener. Det kan også være å kunne si ifra når man blir misforstått, eller lede kommunikasjonspartneren på riktig vei.

Sosial kompetanse

Sosial kompetanse handler om å kunne kommunisere og samhandle godt med andre i ulike situasjoner. Det handler om å tilpasse seg fellesskapet og være en synlig deltaker som hevder sin plass. Utviklingen av sosial kompetanse henger tett sammen med erfaringer med bruk av språket. Ferdigheter innenfor dette området er for eksempel øyekontakt, ta tur, signalisere ja og nei, spørre etter ting eller handlinger, og ha evne til å småprate. Voksne som bruker ASK har rapportert at å småprate er spesielt vanskelig for dem, og da havner de ofte utenfor i sosiale sammenhenger.

Å tilrettelegge for og å støtte en person i å lære/benyttte sosialt passende kommunikasjon vil variere fra person til person. Hva som vil være sosialt passende vil og være avhengig av arena. For eksempel: En ungdom som bruker ASK skal kunne ha tilgang på banneord/språk og begrep som benyttes av jevnaldrende. Som andre ungdommer skal imidlertid også h*n lære, og eventuelt få tilbakemelding på, at banning ikke er sosialt passende, for eksempel hos farmor.

Psykososiale forhold

Når det gjelder psykososiale forhold som har innvirkning på en persons kommunikasjonsferdigheter, så er det vi som er kommunikasjonspartnere som i stor grad påvirker dette. Det handler om å se og støtte hans/hennes motivasjon for å kommunisere. Det handler om hvilke holdninger personen som bruker ASK opplever andre har til kommunikasjonsformen og/eller kommunikasjonsmiddelet hans/hennes. Kommunikasjonspartnerne sine måter å møte den som bruker ASK på, og vedkommende sine holdninger til kommunikasjonsformen og/eller kommunikasjonsmiddelet hans/hennes er helt avgjørende her.

Vi må vise at vi er interessert, at vi anerkjenner den alternative eller supplerende kommunikasjonsformen gjennom at vi også bruker den. Vi skal være det gode og aktive språkmiljøet, og de kompetente kommunikasjonspartnerne som personen som har behov for og bruker ASK trenger.

Vi må legge til rette for at personen erfarer at det er trygt å bruke sin kommunikasjonsform, og at han eller hun mestrer å kommunisere på tross av manglende talespråk.



Hvor skal vi begynne?

Alle som skal delta bør gjøre seg kjent med og forberede seg før dere møtes. Da kan dere bruke tiden til å få en felles forståelse for hvordan han eller hun kommuniserer, eventuelt bruker ASK, og behovet for støtte og opplæring for å bruke ASK.

Det er satt av plass i malen til å fylle inn informasjon om den som bruker ASK. Mye vil ofte være skrevet ned andre steder tidligere, for eksempel i forbindelse med kartlegging og sakkyndig uttalelse.

Læring skjer oftest og best, i meningsfulle og motiverende sammenhenger. Malen har et eget punkt om hans eller hennes interesser. Interesser vil være gode utgangspunkt når dere skal planlegge for bruk av ASK i konkrete samspillsituasjoner.

Pedagogisk leder i barnehage:

«Både foresatte, spesialpedagog og vi i barnehagen fikk malen i forkant. Alle skulle forberede seg og fylle inn interesser, hva som påvirker kommunikasjonsferdighetene og hvordan XXXX kommuniserer, før vi møttes. I møtet fikk vi høre hvordan han kommuniserer i ulike sammenhenger og med forskjellige personer. Det var veldig nyttig. Det er lett å begynne å snakke om hva som er vanskelig. Solfrid fra PPT hjalp oss til å tenke over hva vi kan gjøre noe med, nemlig å tilrettelegge miljøet og vår kommunikasjon. Nå skal vi jobbe for at XXXX skal få brukt kommunikasjonsferdighetene sine og bli forstått like godt uansett hvor han er og hvem han er sammen med.»

Til deg som er forelder

Du som er forelder, er den som kjenner han eller henne best. Du vet hvordan han eller hun kommuniserer med deg og andre i familien. Det er verdifull informasjon for fagpersonene som skal støtte opp om hans eller hennes kommunikasjonsutvikling. I arbeidet med en ASK-plan kan du som forelder dele informasjon, tips og råd med fagpersonene.

Far:

«For å være ærlig ble jeg litt oppgitt når det var snakk om enda en plan som skulle skrives. Men det var fint at de ville høre hvordan vi kommuniserer med XXXX hjemme. De var opptatt av hva de kunne lære av oss. Da ble det lettere å spørre hvordan de bruker talemaskinen i barnehagen, for det er litt fremmed å bruke den hjemme.»

Å støtte barns språk- og kommunikasjonsutvikling er vanligvis noe vi gjør uten å tenke over det, vi snakker med barna våre. Når din sønn eller datter skal lære å ta i bruk ASK, skal du fortsatt snakke med han eller henne. I tillegg må du bruke ASK. For eksempel tegn til tale / norsk med tegnstøtte, eller en talemaskin med grafiske symbol.

ASK-planen kan gi deg oversikt over tiltak som er viktige for barnets språkutvikling, og hvem som har ansvar for å gjennomføre og følge opp tiltakene. Du får også anledning til å sette ord på det du eventuelt synes er vanskelig, og kan be om veiledning eller opplæring.

Å delta i planarbeidet kan gjøre deg tryggere på å bruke ASK, å være en god språkmodell for din sønn/datter og å støtte han eller henne til å bruke ASK hjemme.

EKSEMPEL: gutt, 5 år, med CP

Tilrettelegging for utvikling av operasjonell kompetanse ved at	Behov for tiltak og organisering	Behov for kunnskap og kompetanse i miljøet/hos kommunikasjonspartnere	Ansvarlig og tidsfrist
<p>Kommunikasjonspartnere har kjennskap til og mestrer bruk av hans/hennes kommunikasjonsmidler.</p>	<p>Vi foreldre bruker talemaskinen når vi leser bok sammen med han.</p> <ul style="list-style-type: none"> • Spesialpedagogen filmer hvordan hun bruker talemaskinen ved lesing av bok. • Møte med foreldre hvor de ser filmen og hvor hun viser konkret på talemaskinen hvordan hun bruker den. 	<p>Foreldrene har behov for å få opplæring, veiledning og erfaring med bruk av talemaskinen. Se den i bruk.</p>	<p>Spesialpedagog innen 20.10. 01.11. og 8.11.</p>

EKSEMPEL: gutt, 5 år – med CP

Tilrettelegging for utvikling av språklig kompetanse	Behov for tiltak og organisering	Behov for kunnskap og kompetanse	Ansvarlig og tidsfrist
Utvidelse av ordforråd.	<p>Bruk oppslagstavla og notatbok for å notere ord barna i gruppa til XXX bruker ofte.</p> <p>Noter ned ord fra bøker som brukes i samling.</p> <p>Samle ord fra listene og send til spesialpedagog og foreldre.</p> <p>Vurdere sammen med foreldre hvilke ord som legges inn i oppsettet på talemaskinen (TM). Kun ord i e-post.</p> <p>Spesialpedagog bruker 30 minutter til å lage liste over ord.</p>	Ved behov drøfter spesialpedagog ord/begrep og antall nye med PPT.	<p>Alle – fast rutine.</p> <p>Pedagogisk leder – fast rutine. Pedagogisk leder – fast hver torsdag.</p> <p>Hver torsdag ettermiddag/fredag formiddag.</p>
Programmering/redigering av kommunikasjonsmidler.	<p>Avtalte ord legges inn i oppsettet på TM.</p> <p>Den som skal legge inn ord får 45 minutter til dette fredag etter at pauser er avviklet. Spesialpedagog kan kontaktes på telefon ved behov.</p>	Assistent ønsker støtte til dette når hun har ansvaret for å legge til ord.	Hver fredag ettermiddag. Rullerer mellom assistent, pedagogisk leder og spesialpedagog. Hovedansvar hos spesialpedagog.

En ASK-plan kan bidra til å løfte fram de enkeltes ASK-kompetanse. Da kan dere lære av hverandre. Planen kan også gi dere en oversikt over behov for ny kunnskap og kompetanse på ASK.

Lærer i barneskolen:

«Da PPT og barnehagen gjennomgikk ASK-planen med oss, ble det tydelig at vi hadde mye å lære om ASK. Takket være den la rektor en plan for kompetanseheving før XXXX begynte på skolen. Uten den hadde jeg ikke visst hvordan jeg skulle tilrettelegge undervisningen. XXXX skal jo være en del av klassen.»

Mange barnehager og skoler vil ha behov for informasjon, råd og veiledning fra andre når de skal støtte barn eller elever i bruk og utvikling av ASK og kommunikative ferdigheter. PP-rådgiver er en nyttig drøftingspart med tanke på utvidelse av ordforråd og stimulering av språkutviklingen. Statped, habilitering og NAV hjelpemiddelsentral er instanser med ulike roller og oppgaver på ASK-feltet. Dette kan du lese om i ressursen [Hvem gjør hva? – på ASK området](#).

Spesialpedagog i barnehage:

«ASK-planen har gjort ASK til et felles ansvar. Jeg er glad PP-rådgiver støttet meg i at de voksne på avdelingen til barnet skulle ta ASK e-læringsressursen til Statped. Det har hatt mye å si for vår og XXXX sin bruk av ASK. Nå er det ikke bare jeg som kan noe om, og bruker ASK. Det er viktig, for XXXX tilbringer mer tid sammen med de andre på avdelingen enn med meg.»

Til deg som er PP-rådgiver

Du har god kompetanse på språk- og kommunikasjonsutvikling, og systematisk og strukturert språkopplæring. Du vil være en viktig drøftingspartner for både foreldre og ansatte i barnehage og skole. For eksempel i arbeidet med de fire kompetanseområdene og psyko-sosiale forhold som påvirker kommunikativ kompetanse. Med din støtte kan dere sammen komme fram til hva det vil være hensiktsmessig å vektlegge og hvordan. Målet er at personen får støtte både til språkutvikling og læring.

I sakkyndig vurdering omtaler du hvilken kompetanse de som skal jobbe med barnet har behov for. I arbeidet med planen vil du bli oppmerksom på hvilken kompetanse som er i teamet. Du vil da kunne veilede videre ut fra hva behovet er, gi råd om tilgjengelige læringsressurser på nett eller anbefale videre henvisning til for eksempel spesialisthelsetjenesten.

PPT kan også kontakte Statped for råd via Spør oss i forbindelse med at en søknad om tjenester vurderes.

EKSEMPEL: gutt, 5 år – med CP

Tilrettelegging for utvikling av språklig kompetanse	Behov for tiltak og organisering	Behov for kunnskap og kompetanse i miljøet/hos kommunikasjonspartnere	Ansvarlig og tidsfrist
<p>Systematisk arbeid med literacy aktiviteter. Alt fra tidlig skriftspråklig bevissthet til lese- og skriveopplæring, ut fra hvor h*n er i sin skriftspråklige utvikling.</p> <p>Les mer på statped.no Literacy</p>	<p>Lese bok sammen med han i liten gruppe ca. 15 minutter hver dag. Før liste over bøker og hvem som leste.</p> <p>Snakk om innholdet i boka, oppmuntre han til å delta i samtale om;</p> <ol style="list-style-type: none"> 1. handlingen i boka 2. bokstaver 3. ord som begynner med samme bokstav som en av bokstavene i navnet hans 4. ord i teksten som er nye for han <p>Pedagogisk leder har behov for tid til å gå igjennom nye bøker og se om det er ord i disse som må til i oppsettet på talemaskinen.</p> <p>Behov for tid (45 min) til opplæring/veiledning på avdelingens kveldsmøte.</p>	<p>Personalet på avdelingen har behov for</p> <ul style="list-style-type: none"> • kunnskap om hvordan fremme skriftspråklig bevissthet. • kunnskap om hvordan støtte han i å bruke talemaskinen når de leser sammen. • kunnskap om bruk av de magiske åtte = tips for hva vi kan ha fokus på når vi leser sammen. 	<p>Oppstart 05.10.</p> <p>Alle leser, pedagogisk leder lager liste. Evaluering hver 3. uke.</p> <p>Spesialpedagog og PP-rådgiver samarbeider om informasjon og veiledning på avdelingsvis kveldsmøte uken før oppstart.</p>

Til deg som er fysio- eller ergoterapeut

Som fysio- eller ergoterapeut har du kompetanse på personers fysiske utfordringer og muligheter. Med din fagbakgrunn og yrkeserfaring har du kunnskap om og erfaring med ulike hjelpemidler og ulike praktiske løsninger. Du kan gi verdifull veiledning om hvordan miljøet kan tilrettelegges, hvordan kommunikasjonsoppsettet kan betjenes og hvordan kommunikasjonspartnerne bør posisjonere seg.

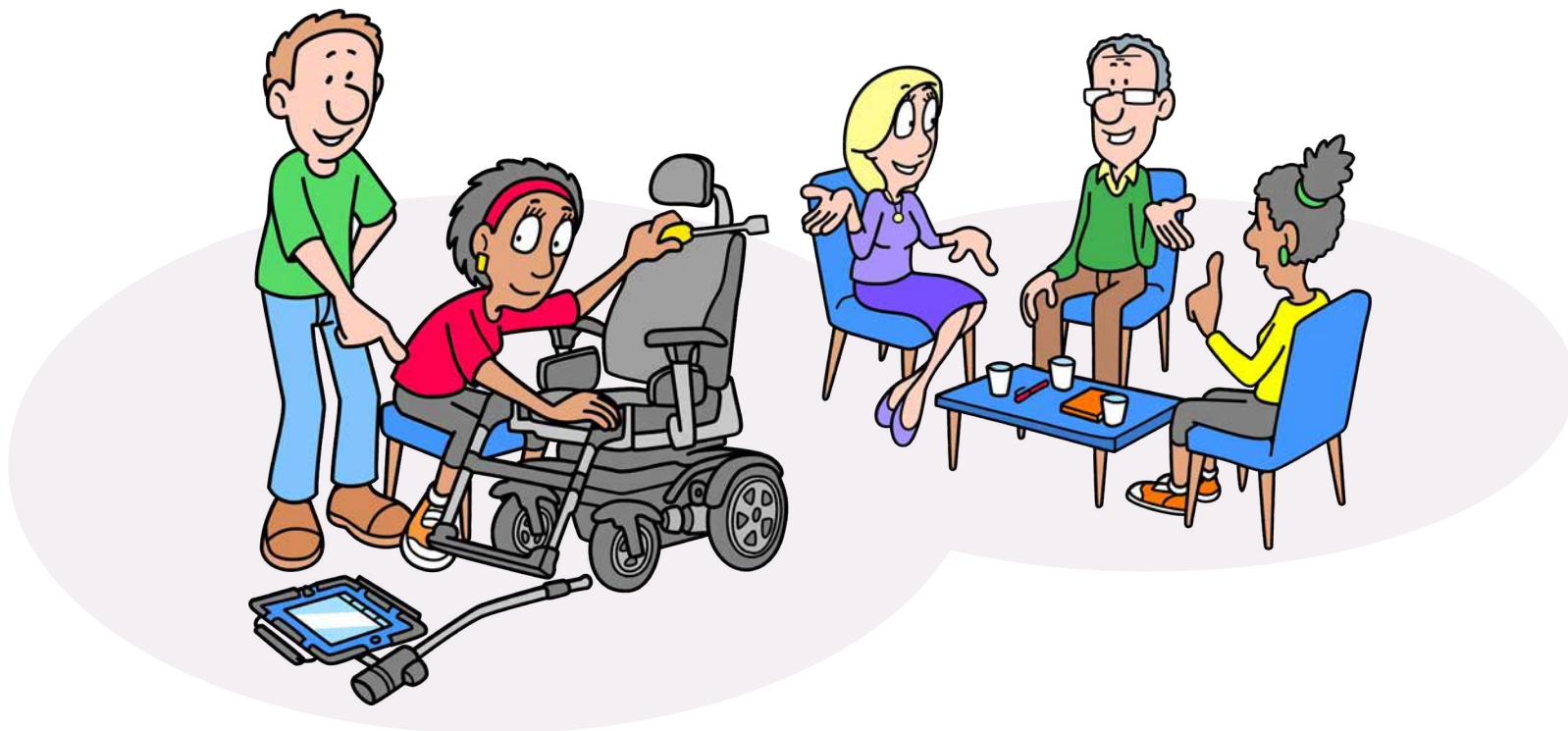
I arbeidet med ASK-planen vil de andre i teamet kunne gi deg viktig informasjon om hva som fungerer i hverdagen per i dag, og hvilke utfordringer de observerer hos personen som bruker ASK. På bakgrunn av deres observasjoner kan du komme med innspill til hvordan for eksempel en talemaskin bør plasseres for å gi barnet eller eleven best mulig tilgang til å bruke den.

Din støtte til teamet kan være avgjørende for om han eller hun har mulighet til selvstendig å kunne bruke kommunikasjonsformen sin, og kan delta og hevde seg selv i ulike situasjoner og på ulike arenaer.

Kommunal ergoterapeut:

«Jeg har blitt utfordret til å tenke på mye mer enn hvordan XXX skal kunne betjene kommunikasjonsløsningen i ulike situasjoner. Samarbeidet om ASK-planen har hatt stor betydning for at XXX nå får sagt det han vil når han vil.»

For ordens skyld bør vi legge til at det ikke vil være nødvendig med fysio- eller ergoterapeut inne i alle ASK-team. Dette er avhengig av behov.



EKSEMPEL: gutt, 5 år – med CP

Tilrettelegging for utvikling av sosial kompetanse	Behov for tiltak og organisering	Behov for kunnskap og kompetanse i miljøet/hos kommunikasjonspartnere	Ansvarlig og tidsfrist
<p>Ha tilgang til steder der «ting skjer/de andre er».</p>	<p>Tilpasse legobordet slik at rullestolen kommer inntil.</p> <p>Talemaskinen skal stå på legobordet til høyre for han, se bilde tatt av fysioterapeut.</p> <p>Fast lego-gruppe onsdag før de går ut på ettermiddagen. Gi han støtte til å instruere/forklare deg hvordan du skal bygge.</p> <p>Oppmuntre andre barn til å bygge sammen med han, og å la han være med på å bestemme hva og hvordan de skal bygge.</p>	<p>Ansatte på avdelingen har behov for kunnskap om hvordan de kan lære han «språk for handling», støtte han til å forklare slik at de, eller andre barn kan «være hans hender» når han ønsker å bygge med Lego.</p> <p>Behov for at spesialpedagog deltar fast i lego-gruppe. Voksne på avdelingen ruller i lego-gruppa, og observerer spesialpedagog som støtter han og de andre barna. Alle voksne prøver seg etter hvert selv, under veiledning av spesialpedagog.</p>	<p>Assistent og fysioterapeut i samarbeid med vaktmester.</p> <p>Fysioterapeut bestiller i vaktmestertjeneste i morgen.</p> <p>Alle må påse at talemaskinen er riktig plassert ved Lego bordet.</p> <p>Spesialpedagog veileder.</p> <p>Alle skal ha prøvd å støtte i «språk for handling» innen 15.11. Evalueres i teammøte med foresatte, PPT og fysioterapeut 17.11.</p>

Til deg som er styrer, rektor eller enhetsleder

Personer som bruker ASK skal få delta i lek, aktivitet og lærings-situasjoner i et inkluderende miljø. Dette krever at ansatte har bevissthet om både relasjonell og fysisk tilrettelegging. De som bruker ASK, må bli møtt av et miljø som forstår dem og kan tilrettelegge for bruk av ASK i kommunikasjon og samhandling. Det krever at de ansatte har kompetanse på ASK og personens kommunikasjonsform.

I barnehage og skole må de ansatte vite hvordan de selv kan bruke ASK i arbeidet med å støtte barnet eller eleven i utvikling og læring. De må vite hvordan de kan støtte barnet eller eleven til å bruke ASK i sin utforskning og læring. Skolen må vite hvordan de tilrettelegger for bruk av ASK i ulike lærings-situasjoner og i ulike fag.

Rektor på barneskole:

«Da vi fikk vite at vi ville få en elev som satt i rullestol og brukte ASK, fokuserte vi på fysisk tilrettelegging. Da jeg leste ASK-planen ble det tydelig at vi måtte lære om ASK før eleven skulle begynne på skolen. Vi jobber fortsatt mye for å bli bedre på å tilrettelegge for bruk av ASK i opplæringa.»

En ASK-plan som brukes aktivt vil kunne gi deg som leder informasjon om hvilken kompetanse som finnes i virksomheten, og hvilken kompetanse dine ansatte vil ha behov for. Å sørge for at de ansatte har nødvendig kunnskap og ferdigheter og har tid til å planlegge, tilrettelegge og organisere arbeidet med ASK er viktig. Dere som forvalter ressurser og kan rydde tid til dette i hverdagen er viktige i arbeidet med en ASK-plan.

Kommunal koordinator for barn og unge:

«Vi har satt inn på planen at alle skulle ta ASK e-læringa til Statped. Da var det viktig å ha med styrer. Hun la til rette for at de ansatte fikk gjennomføre e-læringa.»



I denne ressursen får dere i laget rundt personen som bruker ASK råd om hvordan dere kan planlegge og jobbe systematisk med oppfølging av ASK tiltak, og egen kompetanseutvikling. Gjennom lett tilgjengelig teori, eksempler og utsagn fra ulike fagpersoner gir den innsikt hva den enkelte i laget rundt kan bidra med og få ut av å delta i arbeidet med å lage en plan for oppfølging av ASK.

Dette er noen av de som kan være aktuelle å ha med i arbeidet med ASK-planen:

- personen som bruker ASK
- foreldre/foresatte/verge til han/hun som bruker ASK
- andre privatpersoner som er viktige i hans/hennes liv
- barnehage; barnehagelærer, spesialpedagog, fagarbeider/assistent, styrer/daglig leder
- PPT
- logoped
- skole; lærer, lærerassistent, spesialpedagog, spesialpedagogisk koordinator, inspektør og rektor
- avlastning eller bofellesskap: ansatte og enhetsledere
- brukerstyrt personlig assistent
- helsepersonell i kommunen, for eksempel:
 - fysioterapeut
 - ergoterapeut
 - helsesykepleier

