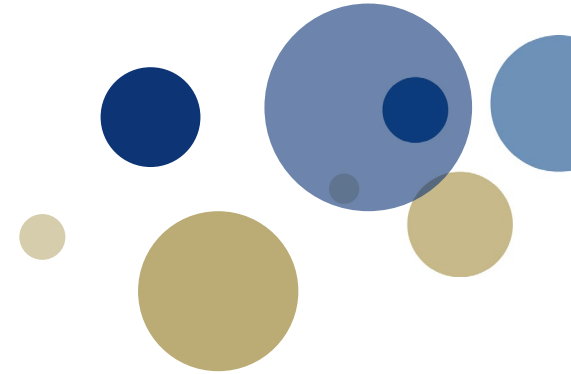




NTNU

Kunnskap for en bedre verden



Statpeds brukerkonferanse, 2021

Universell utforming – like muligheter for alle

Med menneske i sentrum. Forskning til brukerens nytte.

Av

Jonny Nersveen, PhD

Førsteamanuensis

Forskningsansvarlig for Norsk forskningslaboratorium
for universell utforming, NTNU i Gjøvik

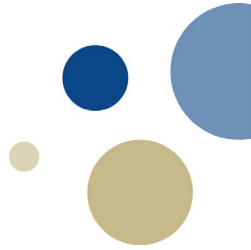
Innhold

- Samfunnsoppdraget
- Vi skal ikke hjelpe en flokk, men individer
- Fra menneskerettighetene til livskvalitet og velvære
- Vi må forstå behovene, om Maslow og noen til
- Forskningens rolle som samfunnsrettleder og holdningers korrektør
- Kan vi forstå personer med nedsatt funksjonsevne?
- Bygningen og teknologien
- Hvor lenge varer en sannhet?
- Forskrifter og fornuft



Samfunnsoppdraget

- Artikkel 26 i menneskerettighetene
 1. Enhver har rett til undervisning. Undervisningen skal være gratis, i det minste på de elementære og grunnleggende trinn. Elementærundervisning skal være obligatorisk. Alle skal ha adgang til yrkesopplæring, og det skal være lik adgang for alle til høyere undervisning på grunnlag av kvalifikasjoner.
 2. Undervisningen skal ta sikte på å utvikle den menneskelige personlighet og styrke respekten for menneskerettighetene og de grunnleggende friheter. Den skal fremme forståelse, toleranse og vennskap mellom alle nasjoner og rasegrupper eller religiøse grupper og skal støtte De Forente Nasjoners arbeid for å opprettholde fred.



Skoleloven

§2-6: Døve har rett til tegnspråkopplæring

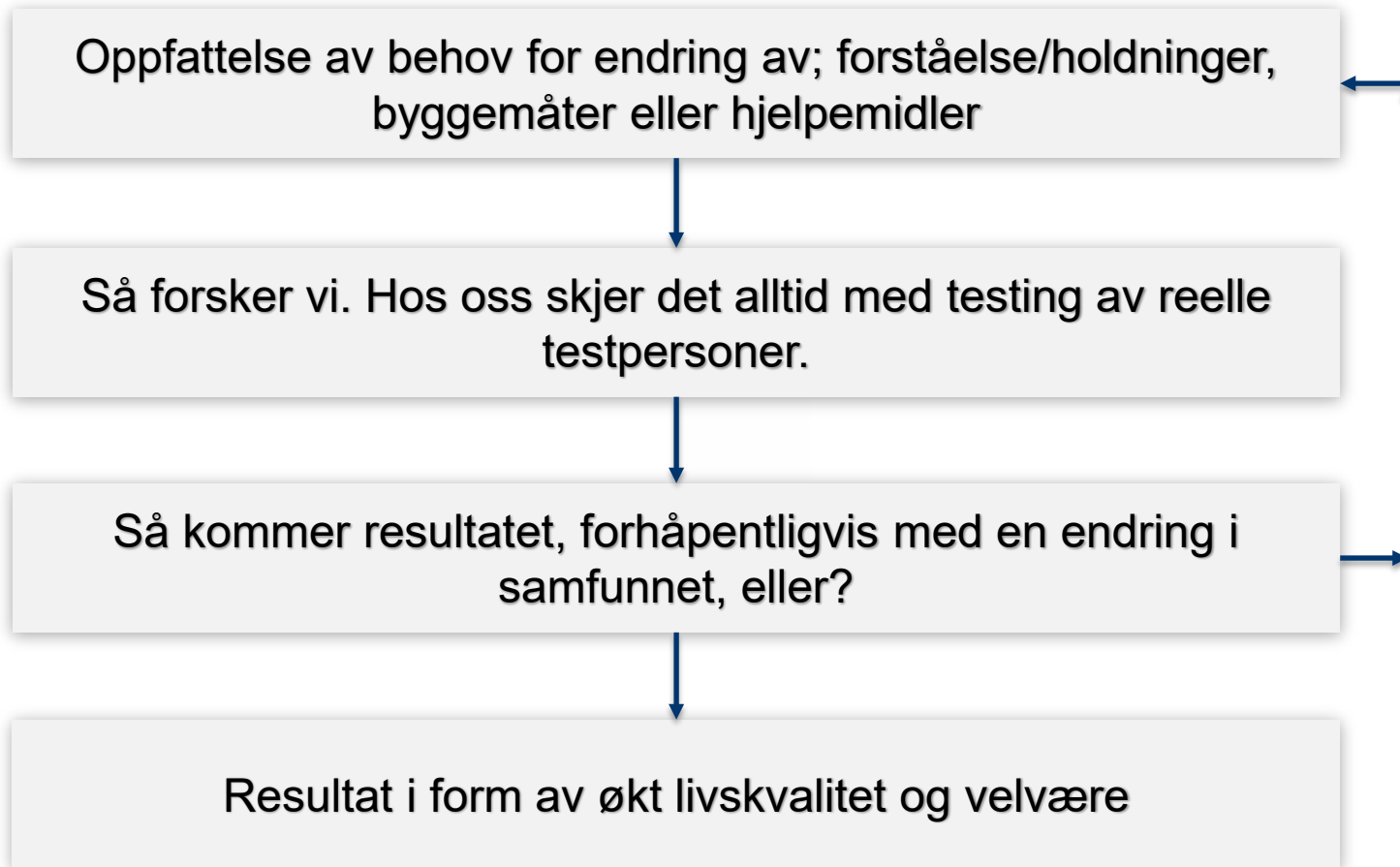
§2-14: Sterkt svaksynte og blinde elever har rett til opplæring i blindeskrift

§ 9A-7: Alle elever har rett til en arbeidsplassstilpasning etter deres behov. Skolen skal innrettes slik at det tas hensyn til elevene som har funksjonsnedsettelse.

Hva Norsk forskningslaboratorium for universell utforming gjør i denne sammenheng

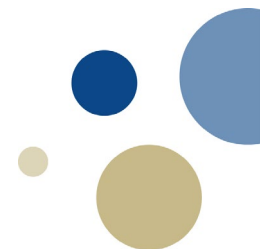
- Vi forsker på tilpasninger i det bygde miljø slik at funksjonshemmede får dekket sine rettigheter
- Tilpasningen gjelder både fysisk tilrettelegging og tilpasninger slik at byggtekniske løsninger harmonerer med andre hjelpemidler, f.eks. planløsninger, dørløsninger, ramper, automatisering, belysning, akustiske løsninger, evakuering, m.m.

Fra realitet til forskning til realitet



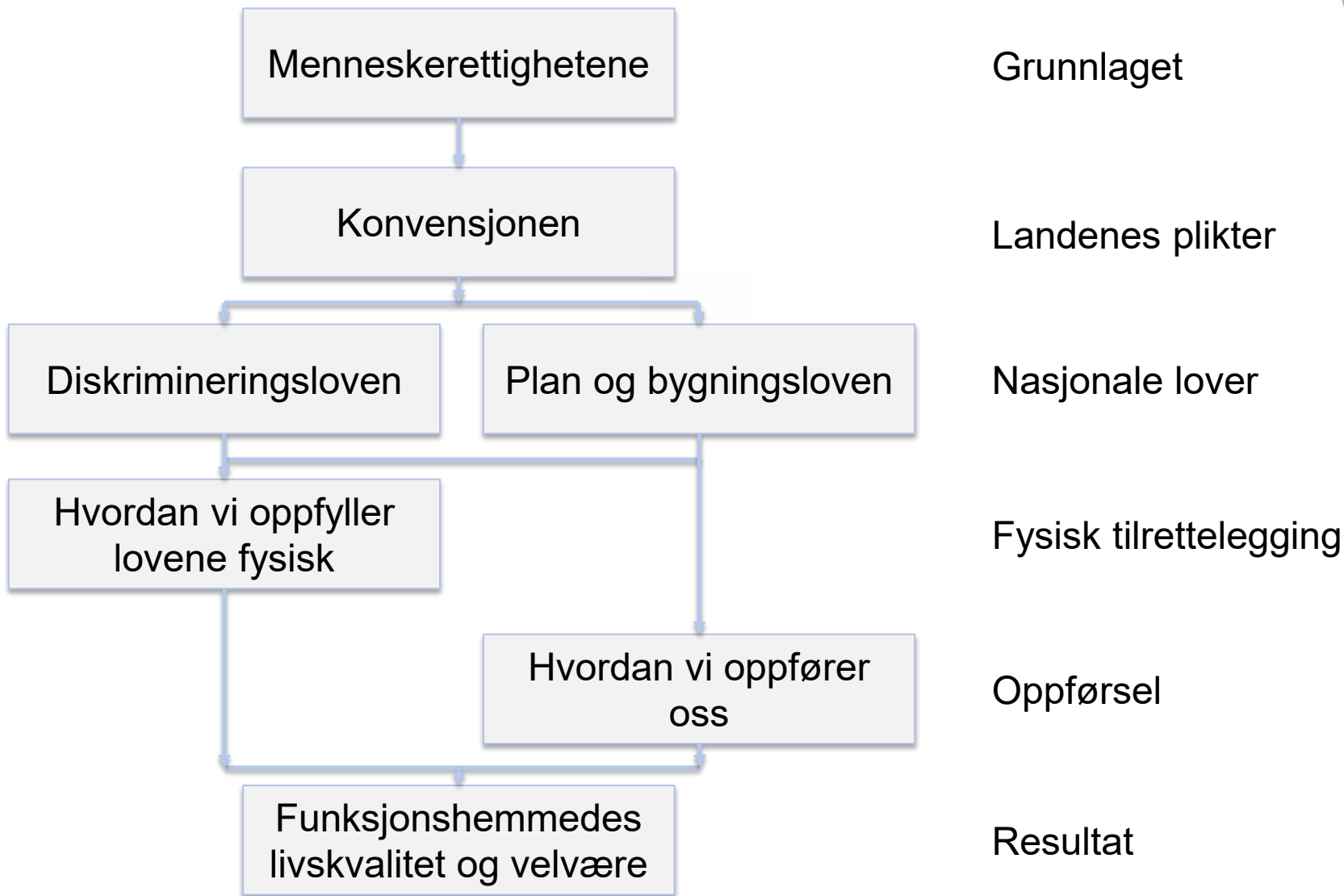
All forskning forutsetter en realistisk nåsituasjon

Vi skal ikke hjelpe flokker, men individer



- Universell utforming er fellesløsninger, men vi må ikke glemme at fellesskapet består av enkeltindivider. Samfunnet har ansvaret for alle. Ikke alle blir hjulpet av byggeforskriftene. Dem som ikke får en tilfredsstillende løsning med fellesreglene må ha andre løsninger, **og disse ulike løsningene må ikke være i konflikt.**
- Vi mennesker er en sosial rase, og trenger å være sammen. Noen personer har så store utfordringer at det er vanskelig å gjennomføre skolegang i et skolebygg, men det er et mål at så mange som mulig får gjennomført sin skolegang sammen med andre elever i så stor utstrekning som mulig.

Fra menneskerettighetene til livskvalitet og velvære



Litt om behov

Maslow	Gehl	Nersveen
1. Biologiske behov	1. Biologiske behov	
2. Sikkerhetsbehov	2. Sikkerhetsbehov	1. Trygghetsbehov
3. Sosiale behov	3. Psykologiske behov	2. Funksjonelle behov
4. Behov for status og prestisje		3. Arkitektoniske behov
5. Behov for selvrealisering		
6. Behov for å vite og forstå		
7. Estetiske behov		

Maslows behovsskala beskriver menneskelige utviklingsbehov, og som har dannet grunnlaget for tenkning rundt hvilke fundamentale behov mennesker trenger for å kunne ha et godt liv. Denne er også basis for Ingrid Gehls behovsskala og undertegnede skala utvikling spesielt for belysning. Maslow hevdet også at mer grunnleggende behov må være dekket før neste behov i stigen skal oppstå.

Utgangspunktet for behovsskalaene

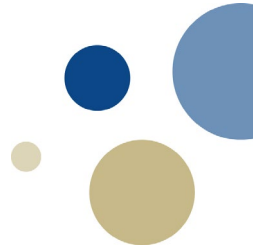


- Maslow var utviklingspsykolog og opptatt av hvordan vi utvikler oss som mennesker
- Gehl var psykolog og opptatt av hvordan utemiljøer bidrar til stimulering og utvikling hos barn
- Nersveen var opptatt av hvordan vi skal tilrettelegge i arbeidsmiljøer.
- Skalaene har altså ikke samme hensikt, men både Gehl og Nersveen hadde Maslow som basis
- **Hvorfor maser jeg om dette? Jo, fordi det handler om tre grunnleggende faktorer.**

De tre faktorene + en til

- Utgangspunktet er funksjonalitet.
- Forutsetningen for funksjonalitet er mental trygghet, uansett om det er psykisk balanse eller om det er sikkerhet for ikke å skade seg. Vi oppnår ikke funksjonalitet hvis utryggheten er stor.
- Omgivelser betyr mye, men vi kan ikke argumentere med at estetikk kan gå på bekostning av funksjonalitet eller trygghet. **Dermed blir vi stående med denne rekkefølgen; 1) Trygghet/sikkerhet, 2) funksjonalitet og 3) estetikk.**
- Dette betyr ikke at estetikk ikke er viktig, men at estetikk ikke kan skyve til side trygghet/sikkerhet og funksjonalitet.
- Tenk livskvalitet og velvære. Det innbefatter trygghet/sikkerhet, at vi klarer oss i hverdagen med de omgivelsene vi omgir oss med, **men vi må ta med oss enda en faktor; hvordan vi møtes av andre mennesker.**

Livskvalitet og velvære sett med Maslows øyne



Maslow	Betydning
1. Biologiske behov	Mat, toalett, lys, klima, m.m.
2. Trygghet-, sikkerhetsbehov	Opplevd trygghet, sikkerhet mot å skade seg
3. Sosiale behov	Sosial omgang, komme seg ut
4. Behov for status og prestisje	Tilgang til utdanning, skole, kurs, være i arbeid
5. Behov for selvrealisering	At man kan få utvikle seg, være deltaker i samfunnet
6. Behov for å vite og forstå	Ved å delta i samfunnet så lærer man også å forstå det
7. Estetiske behov	Omgivelsenes stimulans, lesbarhet, tilgang til kunstarter

Forskningens utfordring

- Universell utforming er ungt, og mest basert på politiske ideer og holdninger. Lite er forsket på.
- Ulike land har ulike forskrifter, og ofte er motivet for forskning basert på endringsbehov det enkelte land har. Det enkelte land styrer jo sine egne forskningsfond, og har fokuset mot sitt eget behov. Derfor er forskning politisk styrt.
- Det finnes lite utviklede omforente forskningsmetoder, og som fører til at sammenlikning av forskningsresultater mellom nasjonale institusjoner og mellom land er vanskelige.
- Forskningsbehov oppstår oftest ved at dagens løsninger halter. Vi har derfor en tendens til å forske på fortiden, og ikke det potensielt nye.

Hva vi trenger av forskning

- Vi må forstå behovene til personer med funksjonsnedsettelse, og vi må klare å rangere behovene etter viktighet. Her trenger vi systematisering.
- Noen behov løses bygningsteknisk, noen løses med hjelpeteknologi og noe må løses med hender. Hvilken kompetanse trenger arkitektene, produktdesignerne og skolepersonalet, og hva med kommunestyret og rådmannen som vedtar rammer?
- Hvordan henger bygningsinstallasjoner sammen med hjelpeteknologien?

Å forstå personer med nedsatt funksjonsevne



- Er det mulig å forstå personer med nedsatt funksjonsevne, hvis vi selv ikke har opplevd det? Jeg har jobbet med spørsmålet i 16 år og mener at svaret kun er bare delvis.
- Løsningen er å snakke med dem, lytte til dem, og ikke tro at du vet bedre
- Norsk forskningslaboratorium for universell utforming har gjennomført 34 forskningsprosjekter i sitt 10-årige liv. Ikke ett eneste laboratorieforsøk har gitt oss svaret vi trodde på forhånd. Det er bare funksjonshemmede selv som kan gi svaret, og til dels kun for seg selv. Funksjonsnedsettelse er ikke like. Dette sier mye om betydningen av holdninger.
- Filmen Jeg er læreren din. Kan du se og høre meg, er et ledd i å få lærere til bedre å forstå sansetap hos elever.
- <https://www.ntnu.no/ivb/video-uu>

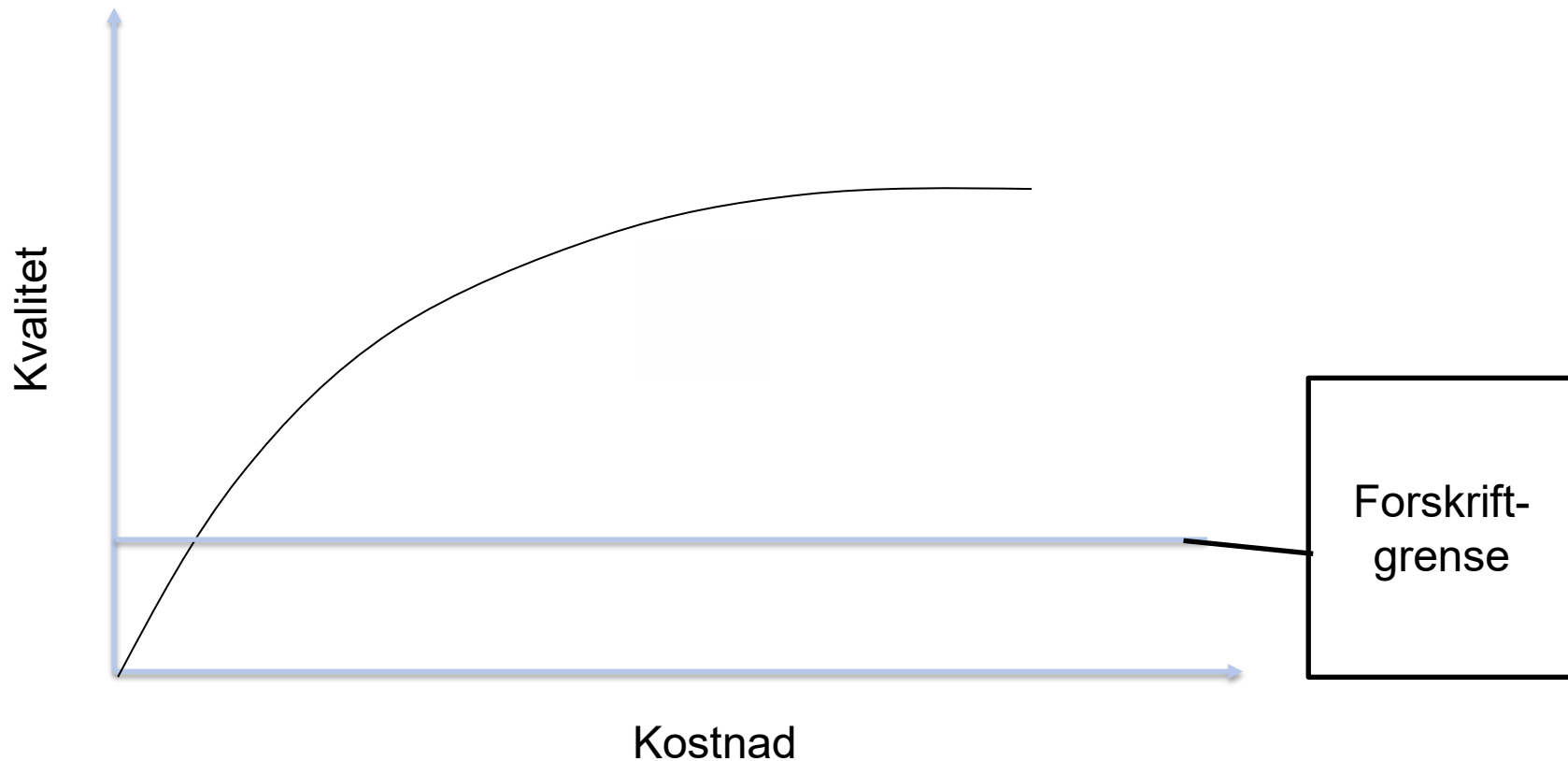
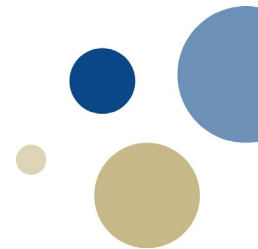
Bygningen og teknologien

- Bygningsmessig sett kan vi løse det meste, og i stor grad dekke de flestes behov. Det meste kan automatiseres, men det har en bakside. Mye teknologi betyr også mye svikt, mye vedlikehold, dyrt vedlikehold, og mye som ødelegges pga. vandalisme.
- Teknologiske løsninger krever vanligvis strøm, men den er normalt borte i evakueringssituasjoner. Derfor er mye teknologi ofte også en økt risiko.
- Vi har et forskningsprosjekt sammen med Omsorgsbygg og Skolebygg KF, Oslo kommune, hvor vi ser på dørløsninger. Dører er en av portene eller barrierene til skolekunnskapen.

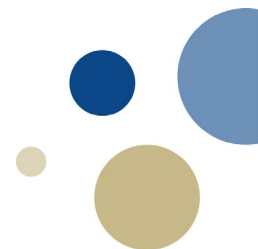
Hvor lenge varer en sannhet?

- Ibsen sa en gang at en sannhet varer i 20 år. I dag har den en tendens til å ha et betydelig kortere liv.
- Hjelpeteknologi har endret livet til mange, og skapt muligheter vi for noen år siden ville ha fornektet som en mulighet.
- Vi trenger ikke nødvendigvis ha bygningsteknologi som kommuniserer direkte med hver bruker, men med interfacen til en smarttelefon. Smarttelefonen er tilpasset hver enkelt bruker, mens bygningsteknologien er tilpasset smarttelefonens standard. Slik kan bygningsteknologien være universelt utformet, men for brukeren være persontilpasset. Det er slik vi må tenke.
- Ikke finn opp kruttet selv, men bruk åpne standarder for løsninger

Forskrifter og fornuft



Husk at forskriftsgrenser er siste ståkarakter. Det er den dårligste løsningen, uten å stryke



Takk for at jeg ble invitert til å holde dette foredraget

Førsteamanuensis PhD Jonny Nersveen
Forskningsansvarlig for Norsk
forskningslaboratorium for universell
utforming, NTNU i Gjøvik

Tlf 611 35 172 / 934 45 121
E-post: jonny.nersveen@ntnu.no