



Økt forståelse! For hvem?

"Barn og unge med Asperger syndrom i skolen"
Prosjektrapport fra delprosjekt i Vest-Norge
2006-07

Walther Olsen

Innledning

Prosjektet har vært et samarbeid mellom Institutt for spesialpedagogikk ved Universitetet i Oslo (ISP-UiO), Nasjonal kompetanseenhet for autisme ved Rikshospitalet, Statlig spesialpedagogisk støttesystem (Statped) og Autismeforeningen i Norge.

Denne beskrivende rapporten omhandler delprosjektet i Vest-Norge og baserer seg på erfaringer innhentet av Statped Vest fra brukerprosjektene i deltakende kommuner, fra referater, skriftlig kommunikasjon, loggskjema fra veiledere, intervju med foresatte, muntlige drøftinger med deltakerne og presentasjoner fra seminarer.

Forskningsdata og forskningsresultater fra prosjektet er samlet inn, og blir ivaretatt og publisert av ISP-UiO. Hovedrapporten, som omfatter hele prosjektet fra Nord-Norge, i Nord-Møre/Romsdal og resten av Vest-Norge, blir ivaretatt av prosjektgruppen ved prosjektleder Jon Magne Tellevik (professor ISP-UiO) som hovedansvarlig. Den gis ut som egen rapport.

Statped Vest vil takke Autismeenheten-Rikshospitalet og ISP-UiO for et meget godt samarbeid med gjennomføringen av prosjektet. Vi vil også takke alle deltakere fra kommunene, inkludert elevene og deres foresatte, representanter for Autismeforeningen i Norge, veiledere fra spesialisthelsetjenesten og Pedagogisk-Psykologisk Tjeneste (PPT) for deres innsats. Det store antall deltakende forvaltningsnivåer, etater, faggrupper og foresatte har forutsatt en samordnet innsats. Den har vært avhengig av fleksible og motiverte deltakere. Det har vi hatt!

Kapitlene i denne rapporten tar utgangspunkt i noen av de fasene prosjektleder Jon Magne Tellevik har beskrevet i hovedrapporten. Planperiode og forutgående tilrettelegging blir først beskrevet. Deretter etableringsfasen der aktørene ble plukket ut. Dette blir etterfulgt av hva som konkret ble gjort i den operative fasen, inkludert en oppsummering av den avsluttende erfaringskonferansen. Til slutt oppsummeres hovedpunktene og tanker for videre arbeid.

I denne rapporten omtales ulike grupper av deltakere. Elevgruppen består av personer med Asperger Syndrom (forkortet til AS). Deltakere fra kommunene bestående av elev, foresatte og lokale fagfolk omtales samlet som "**brukerprosjektet**". De regionale veilederne fra Statped Vest, spesialisthelsetjenesten og et PP-tyngdepunkt er oftest omtalt som "**veiledergruppen**", selv om det også inngår lokale veiledere fra PP-tjenestene i prosjektet. Den sentrale prosjektgruppen for prosjektet i Vest-Norge er kalt "**arbeidsgruppen i prosjektet**". Den består av prosjektleder Jon M. Tellevik fra ISP-UiO, Vegard Ytterland og Kari Steindal fra Autismeenheten-Rikshospitalet og prosjektkoordinator Walther Olsen fra Statped Vest.

Bergen 6. mars 2008

*Walther Olsen
Prosjektkoordinator – Statped Vest*

Innhold

INNLEDNING	2
INNHold	3
MÅLSETTINGER I PROSJEKTET	4
PLANPERIODE / TILRETTELEGGING	4
<i>Ledelse av prosjektet</i>	4
<i>Forberedelser og planlegging</i>	5
<i>Erfaringer fra initieringsfasen</i>	8
ETABLERING	10
<i>Utvelgelse av brukerprosjekter og sammensetning av deltakere</i>	10
<i>Plan for regional referansegruppe</i>	12
<i>Erfaringer fra etableringsfasen</i>	12
GJENNOMFØRING	14
<i>Innledning</i>	14
<i>Arbeidsseminarer</i>	14
<i>Veiledning</i>	15
<i>Samarbeidet mellom Statped Vest og Spesialisthelsetjenesten</i>	17
<i>Erfaringer med verktøyet "Habtool"</i>	18
<i>Innsamling av forskningsdata</i>	21
<i>Administrativ og organisatorisk gjennomføring</i>	22
AVSLUTTENDE ERFARINGSKONFERANSE I BERGEN NOVEMBER 2007	24
<i>Samling for foresatte</i>	24
<i>Åpning - Inkludering og Asperger syndrom</i>	25
<i>Innledning ved arbeidsgruppen i prosjektet</i>	27
<i>Foresattegruppens erfaringer</i>	28
<i>Brukerprosjektenes bidrag til forskningsarbeidet</i>	30
<i>Erfaringseksempler fra fagpersoner på opplæringsarenaen. Vår aktivitet – vårt tiltak</i>	32
<i>Veiledergruppens erfaringer</i>	34
<i>Fire parallelle sesjoner</i>	35
<i>Avslutning. Hvordan utnytte oppbygget kompetanse, vedlikeholde kompetanse og bruke erfaringene videre?</i>	37
ETTERARBEID	41
<i>Rapportering</i>	41
<i>Oppfølging av nettverket</i>	41
OPPSUMMERING	42
LITTERATURLISTE	43
<i>Bokpakken som ble gitt til alle opplæringssteder og PP-kontorer</i>	43
<i>Annen litteratur og artikler</i>	43
TIDLIGERE UTGIVELSER I STATPED SKRIFTSERIE	44

Målsettinger i prosjektet

- Høyne og sikre kvaliteten på skoletilbudet for elever med Asperger syndrom.
- Utvikle fagkompetansen hos fagpersoner og hos instanser med veiledningsansvar overfor skolene, og etablere minst ett spisskompetent fagmiljø i hver region.
- Belyse hvordan utviklingen av kvalitet og kompetanse kan utvikles gjennom forskningssamarbeid med ansvarlige nasjonale instanser for opplæringstiltak og tjenester og utdannings- og forskningsmiljøer, slik som gjennom et samarbeid mellom Statped, Autismeenheten og Institutt for spesialpedagogikk, Universitetet i Oslo.

Planperiode / Tilrettelegging

I Vest-Norge kan den innledende planperioden deles i tre. Først å forankre prosjektet i ledelsen hos Statped Vest, dernest å danne prosjektorganisasjonen med aktørene og deres roller/oppgaver, og til slutt i å legge tilrette og skriftliggjøre formalia (avtaler, samtykker, invitasjoner, informasjonsskriv osv). Planperioden foregikk i tidsrommet høsten 2005 – våren 2006.

Ledelse av prosjektet.

Det ble inngått avtale mellom Statped Vest, Autismeenheten Rikshospitalet og ISP-UiO om gjennomføringen av prosjektet i Vest-Norge, og prosjektet ble forankret i Statped Vest gjennom tildelingsbrev 2007 fra Utdanningsdirektoratet, samt årsplaner for Statped Vest.

Autismeenheten i samarbeid med Institutt for spesialpedagogikk (ISP) ved Universitetet i Oslo (UiO) hadde faglig ansvar for planlegging og gjennomføring av prosjektet, med hovedsamarbeidspartnerne Statped Vest og Autismeforeningen i Norge.

Prosjektleder var fra 2004 – 2006 finansiert av Autismeenheten og ISP med 50 % prosent hver. I 2007 hadde ISP prosjektledelse og ansvaret for forskningsdelen av prosjektet. Autismeenheten hadde et faglig hovedansvar og ansvar for oppfølging av veilederkorpsset. Statped Vest hadde prosjektkoordineringen i Vest og hovedveilederansvaret for brukerprosjektene.

Prosjektledelsen i Vest (her kalt arbeidsgruppen for prosjektet) bestod av Jon Magne Tellevik (prosjektleder fra Autismeenheten/ISP-UiO), Vegard Ytterland og Kari Steindal (Autismeenheten – Rikshospitalet/Radiumhospitalet HF) og Walther Olsen (prosjektkoordinator fra Statped Vest).



*Jon M. Tellevik
ISP-UiO*



*Vegard Ytterland
Autismeenheten*



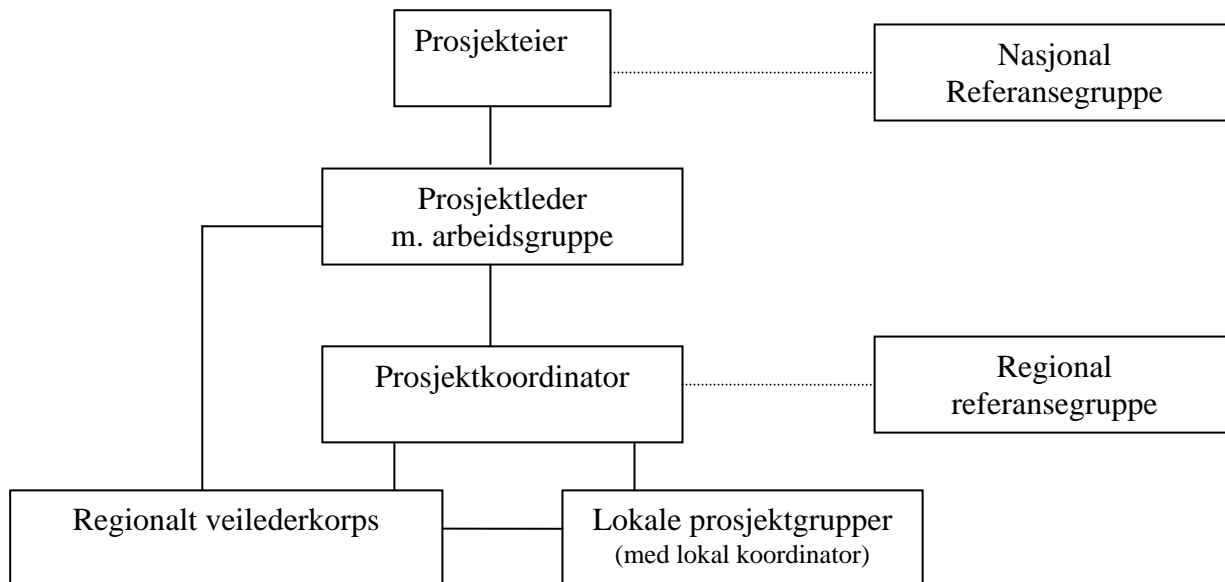
*Kari Steindal
Autismeenheten*



*Walther Olsen
Statped Vest*

Nasjonal referansegruppe, som var oppnevnt i forbindelse med prosjektet i Nord-Norge, ble videreført under det meste av prosjektperioden i Vest. Den Nasjonale referansegruppen bestod

av representanter fra Sosial- og Helsedirektoratet, Utdanningsdirektoratet, UiO, Autismeforeningen, Statped og Autismeenheten. Autismeenheten hadde sekretærfunksjonen og kalte inn til møtene, og gruppen hadde møte en gang i halvåret.



Figur 1:
Modell for prosjektORGANISERINGEN i Vest-Norge – prosjekt "Barn og unge med Asperger syndrom i skolen".

Forberedelser og planlegging

Innhenting av erfaringer fra prosjektet i Nord-Norge

I planfasen innhentet Statped Vest verdifulle erfaringer fra prosjektet i Nord. Prosjektkoordinatorene i Nord trakk frem ulike faktorer som kunne forbedres ved videreføringen i Vest-Norge. Disse punktene hadde stor betydning for planfasen i Vest. Blant annet ble det påpekt at prosjektkoordinator fra Statped Vest burde utnevnes på et tidlig tidspunkt, og at ressursen som ville gå med til å drive et prosjekt av denne størrelsen burde være på minimum 0,5 stilling. Et prosjekt med deltakere fra mange instanser og forvaltningsnivåer krever en klar rolle- og ansvarsfordeling, og det ble anbefalt en innstramming i forhold til det man hadde gjort i Nord. Videre burde ressurser og krav til deltakelse fra kommuner / foresatte være tydelig i invitasjonen, og avtalene med de involverte måtte være på plass før oppstart. Utvalgelse av brukerprosjekter og plan for alle aktiviteter burde fastlegges før operativ periode. Informasjonen til deltakerne er alltid et kritisk punkt, og koordinatorene fra Nord påpekte at en burde bruke tid på å finne balansen mellom å gi nok informasjon vs. gi for mye informasjon. Informasjonen burde gis i et skriftlig dokument fordi den ellers ville bli glemt. I prosjekter av denne typen er det viktig at primæransvaret for elevene ikke ble forskjøvet i forhold til ordinær virksomhet, og derfor måtte en være påpasselig med at ansvaret for den lokale styringen av brukerprosjektene ble forankret i kommunene. Videre burde det utarbeides en klar oversikt på hvem som skulle veilede og hvilke oppgaver de hadde. Veilederne burde samkjøres i egne samlinger. I Nord mente en at et felles oppstartseminar for informasjon og motivasjon forsinket arbeidet.

Dokumenter, formalia, invitasjon

Ovennevnte erfaringer ble tatt med i arbeidsgruppens videre planer for organiseringen i Vest. Parallelt prøvde en å lage oversikt over aktiviteter og formalia gjennom redigering av tidligere dokumenter og opprettelse av nye. Disse var tenkt brukt i invitasjonen til kommunene og i den påfølgende dialogen med dem som viste interesse for deltakelse.

Våren 2006 ble det gjort en gjennomgang og revisjon av tidligere avtaleutkast til kommunene og samtykker for innsamling av forskningsdata. Fra Statped Vest ble det etterlyst et ekstra samtykke fra foresatte/brukere når det gjaldt veiledningsarbeidet. Dette hadde sin bakgrunn i at prosjektelevene sannsynligvis ikke var tilmeldt Statped Vest og/eller fikk tjenester fra Spesialisthelsetjenesten. Dokumentasjonen ble derfor supplert med et slikt samtykke utarbeidet og utsendt av Statped Vest. En egen informasjonsmappe om prosjektet med oppgaver ble utformet, en informasjonssamling som skulle videredistribueres fra kommunenes kontaktperson til alle lokale deltakere.

Arbeidsgruppen i prosjektet gjorde og en ny gjennomgang av krav til deltakelse. Punktene beskrev både rammer for valg av elever og rammer for ressurser en måtte regne med:

- arbeidet skulle være knyttet til en definert elev
- alle deltakere skulle delta aktivt i lære- og utviklingsprosessen (ingen skulle være observatører)
- hvert brukerprosjekt skulle ha en minimumsrepresentasjon fra foresatte, opplæringssted og PPT
- alle samtykker skulle være underskrevet
- forskningsoppgavene skulle gjennomføres som beskrevet
- utfylling av Individuell Plan (IP), Individuell Opplæringsplan (IOP) og gjennomføringsmodulene ved hjelp av verktøyet Habtool skulle gjøres 2 ganger, og en måtte derfor ha tilgang til bærbar PC med oppdatert programvare
- en forpliktet seg til å delta på 3-4 fylkesvise arbeidsseminarer og avsluttende erfaringskonferanse, og til å delta på månedlige lokale veiledningsmøter sammen med regionale veiledere (de månedene det ikke var andre seminarer)
- en skulle opprettholde det ordinære og kontinuerlige arbeidet med eleven
- hver aktør skulle dekke egne driftsutgifter – vikar, reise, kost og opphold m.v.
- foresatte skulle søke opplæringspenger og reisestøtte fra NAV

Med den bakgrunnen ble invitasjonen sendt til alle skolekontor og PPT kontor i kommunene i de fire fylkene 24.mai 2006.

Brevet ble fulgt opp med en oppfølgende e-post 28.august 2006 til de kommunene som meldte sin interesse for deltakelse. Der ble det etterlyst svar på nye spørsmål vedrørende noen av de kriteriene som skulle danne utgangspunkt for den endelige utvelgelse av brukerprosjekter. Kriterier som ble vurdert ved den endelige utvelgelsen var blant annet at:

- eleven hadde diagnosen Asperger syndrom
- det skulle ikke foreligge store tilleggs vansker eller kriser som ville overskygge det primære arbeidet i prosjektet
- omgivelsene rundt den enkelte elev måtte vite at vedkommende hadde Asperger syndrom
- både opplæringssted og foresatte måtte være informert om og interessert i å delta i prosjektet
- oversikt over lokale samarbeidspartnere knyttet til arbeidet

I tillegg ville arbeidsgruppen også ta noen strategiske hensyn som sørget for at

- det ble en aldersmessig spredning av elever – slik at prosjektet kunne få ulike erfaringer fra ulike opplæringsstrinn
- det ble en geografisk spredning av brukerprosjektene – slik at prosjektet totalt sett ville få nettverk fra hele regionen, med stor spredning av kompetanse

Av annen korrespondanse nevnes informasjon til samarbeidspartnere i Spesialisthelsetjenesten, sendt 14.september 2007. Den ble fulgt opp med direkte telefonkontakt til noen av de ulike underavdelinger i helseforetakene i Helse Vest RHF. Videre ble det sendt informasjon via e-post til de 4 Fylkes NAV kontorene 20.oktober 2006. Dette var for å informere NAV om prosjektet, og om foresatte i prosjektet som kom til å søke om opplæringspenger. Siden brukerprosjektene var lokalisert til kommuner på hele Vestlandet, henstilte vi om likebehandling av søknadene.

For at alle deltakere i prosjektet og andre interesserte utenfor prosjektet skulle kunne følge planer og aktiviteter, ble det opprettet egne [internettsider](#)¹.

Til internt bruk ble det laget en oversikt over prosjektfremdrift, med plan for alle aktiviteter i de lokale brukerprosjektene og prosjektet totalt. I tillegg forelå en oversikt over veiledere fra Statped Vest, med forslag til geografisk fordeling av arbeidet i regionen, oppsett av veiledersamlinger m.v. Det ble også opprettet en lukket elektronisk konferansegruppe for prosjektet i Vest.

Opprettelse av regional referansegruppe

Den regionale referansegruppen var et rådgivende organ overfor arbeidsgruppen i prosjektet. Medlemmene i referansegruppen skulle ha fokus på den sektoren de selv representerte. De skulle bidra til å styrke samarbeidet og kontakten mellom berørte parter og gi deltakerperspektivet på vedtak og føringer. Videre ønsket arbeidsgruppen at medlemmene skulle bidra med opplysninger som ville være viktige ved gjennomføringen av prosjektet, og de skulle bidra til konsekvensanalyse med løsningsalternativer på fortløpende utfordringer. I tillegg skulle de sikre informasjonen som skulle formidles.

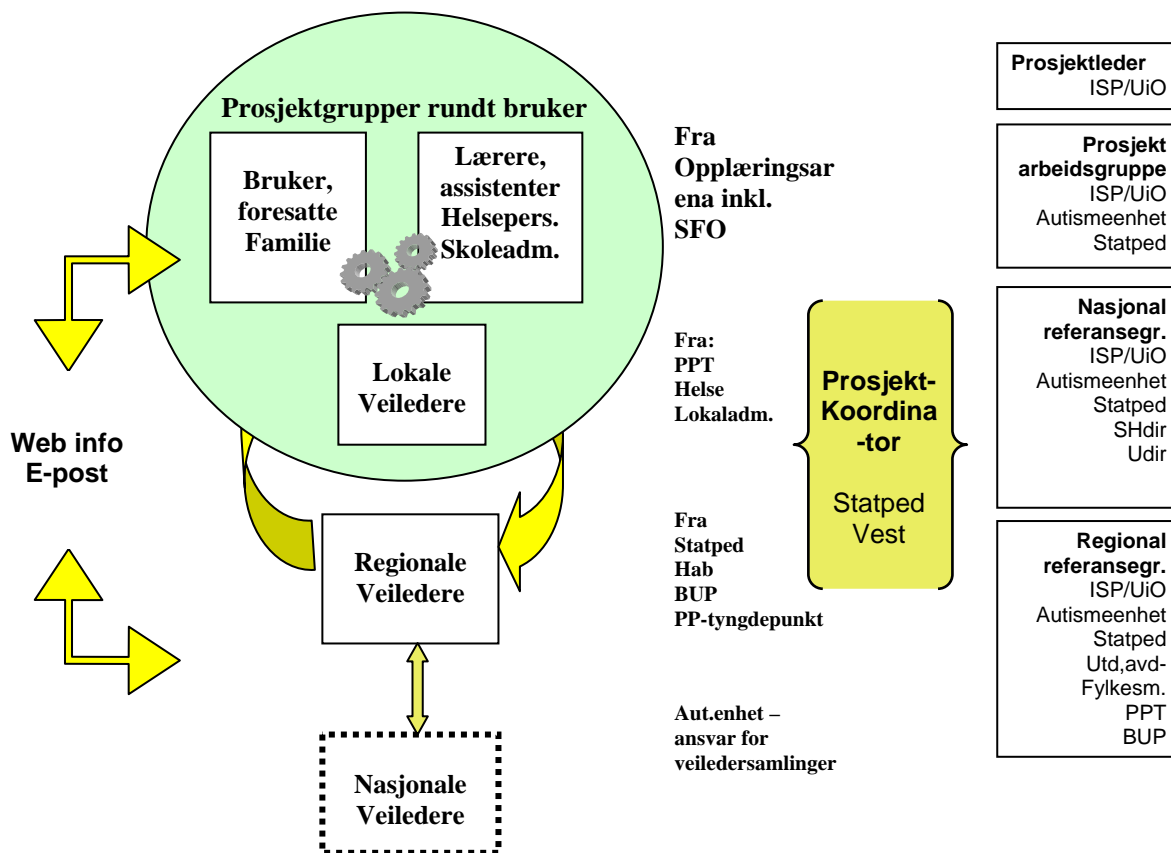
Invitasjon til deltakelse i regional referansegruppe ble sendt ulike instanser. Ulik representasjon og geografisk spredning lå til grunn for den endelige sammensetning med en representant fra henholdsvis Ledelsen i Statped Vest, Helse Førde HF – BUP Førde, Helse Stavanger HF – barnehabilitering, PPT Karmøy, Autismeforeningen i Norge, Fylkesmannens utdanningsavdeling i Hordaland og prosjektledelsen. Prosjektkoordinator fra Statped Vest var sekretær for gruppen.

Opprettelse av hovedveiledergruppe

En annen viktig faktor forut for etableringsfasen var å få på plass veilederkorpset. Arbeidsgruppen i prosjektet ønsket på et tidlig tidspunkt å involvere hovedveilederne i prosjektets intensjoner, oppgaver og fremdrift. Disse veiledere skulle ha mesteparten av den direkte kontakten med brukerprosjektene. Hovedveilederne fra Statped Vest hadde før etableringsfasen en felles gjennomgang om prosjektet, en felles gjennomgang om Asperger syndrom generelt og om verktøyet Habtool spesielt.

¹ Se www.statped.no/vest/aspergervest

På bakgrunn av det som er nevnt i dette kapittelet laget arbeidsgruppen en modell for organisering av arbeidet i Vest.



Figur 2: Modell for organisering av prosjektARBEIDET i Vest-Norge – prosjekt ”Barn og unge med Asperger syndrom i skolen”.

Erfaringer fra initieringsfasen

For prosjektkoordinator var det innledningsvis vanskelig å få oversikt over alle detaljer knyttet til aktivitetene i prosjektet. I rollen med å koordinere arbeidet og alle ulike personer i regionen, var det viktig at arbeidsgruppen brukte tid til å utvikle felles forståelse for prosjektet. Det var behov for å justere organiseringen og aktivitetene slik at de passet til region Vest, samtidig som en forsøkte å ta hensyn til erfaringene fra Nord. Ikke minst var det viktig å få en felles begrepsbruk slik at en i interne drøftinger kommuniserte uten påfølgende misforståelser. Innledningsvis la arbeidsgruppen i prosjektet noe ulikt i begrepene ”prosjektet”, ”brukerprosjekt”, ”arbeidsgruppe”, ”prosjektgrupper”, ”veiledere” osv.

Arbeidsgruppen var opptatt av å holde tempo i prosjektet fra første stund. Det nødvendiggjorde en stram struktur. Unødige ledd og unødig møtevirksomhet ble luket bort. To eksempler på dette var 1) Reduksjon fra tre til to veiledernivåer (PPT lokalt og Statped i kombinasjon med spesialisthelsetjeneste / PP tyngdepunkt regionalt), og 2) reduksjon til en liten og effektiv arbeidsgruppe på 4 personer.

Forankringen i Statped Vest sin ledelse, både gjennom avdelingsledere og senterledere, var avgjørende. Møte mellom senterleder og arbeidsgruppen (14.mars 2006), der en både kunne

informere om planene og drøfte usikre punkter var viktig i så måte. Møtet munnet ut i samarbeidsavtalen mellom de tre hovedsamarbeidspartnerne. Det gav legitimitet til satsingen fra Statped Vest. Dette ble ytterligere forsterket ved at prosjektet fikk et eget punkt i Statped Vest sitt tildelingsbrev for 2007 fra Utdanningsdirektoratet.

God forankring og informasjon til ledernivå i Statped Vest utløste gode og nødvendige veilederressurser til prosjektet. For at veilederressursene fra Statped kunne utnyttes på en god måte, og for at deltakerne skulle være motivert for oppgavene, var det nødvendig med informasjon og gjennomgang av oppgaver, forventninger og bruk av verktøyet Habtool. Dette ble gjort sammen med hele arbeidsgruppen i mars og juni 2006. I tillegg var det gjennom hele prosjektperioden mulig for størstedelen av Statped Vest sin veiledergruppe å ha interne møter en time i uken til fast tid.

Arbeidsgruppen vedtok å gi veiledere fra Statped Vest et hovedveilederansvar, siden denne instansen dekket hele Vest-Norge. Senere, etter at oversikten over interesserte kommuner var klar, ble co-veiledere fra spesialisthelsetjenesten knyttet til brukerprosjektene. Prosjektet var avhengige av å få med personer fra underliggende avdelinger i de 5 aktuelle helseforetakene (Stavanger, Fonna, Bergen, Førde og Sunnmøre). Dette var ansatte som måtte ha tilknytning til elever fra sine helseforetaks regioner, og de ble derfor ikke tilknyttet prosjektet før etableringsfasen. Fra PP-tyngdepunktet v/ PPT Skodje, Stordal, Ørskog ble det utpekt to hovedveiledere.

En av utfordringene for arbeidsgruppen var at ressursbehovet ikke kunne tidfestes. Eksakt innhold i veiledningsarbeidet kunne heller ikke klargjøres på et tidlig tidspunkt. Grunnene var at ressursbehovet var avhengig av innholdet og kompleksiteten i de aktuelle brukerprosjektene, samt at ulike organiseringsformen i veiledningsarbeidet ville kreve ulike ressurser. Dette var en kime til frustrasjon for noen av veilederne innledningsvis.

En annen usikker faktor i denne fasen av prosjektet var at tidspresset økte frem mot utsendelse av invitasjonen. I denne fasen måtte en finne balansen mellom å gi nok informasjon som motiverte for deltakelse-, og samtidig gi realistisk oversikt over forventet arbeidsinnsats. Det ble vurdert hvem en skulle sende invitasjonen til i kommunene, og valget falt på skole-eier, fordi prosjektet måtte forankres høyt i kommuneadministrasjonen, samt PPT som til vanlig er faglig hovedsamarbeidspartner for Statped.

Etablering

Utvelgelse av brukerprosjekter og sammensetning av deltakere

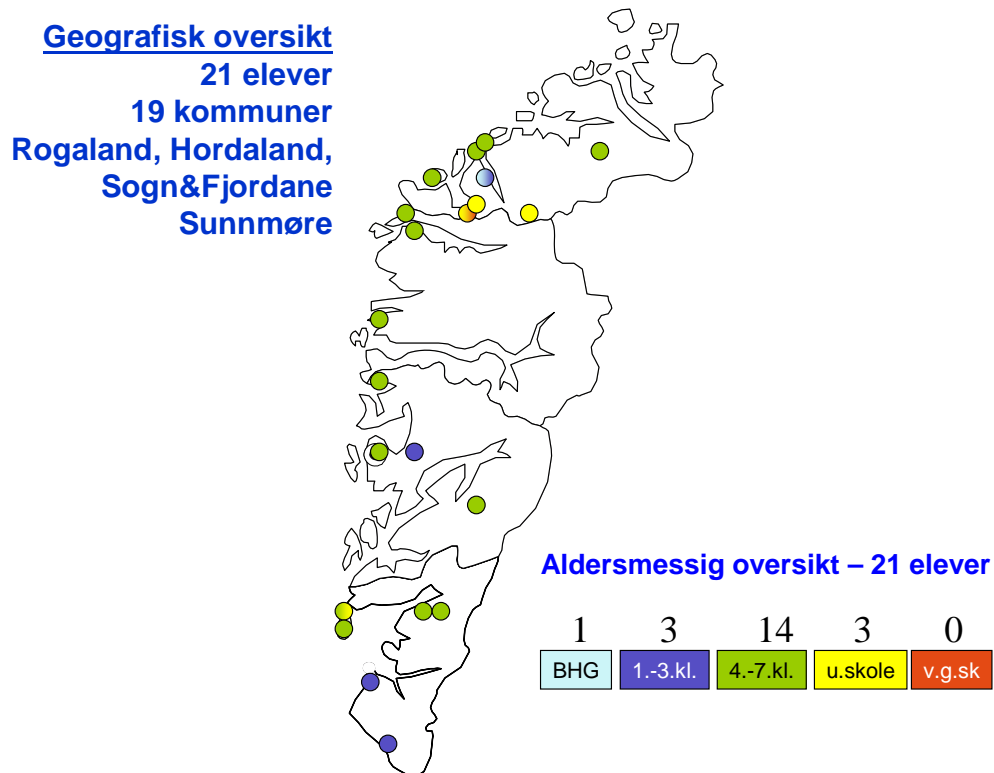
Etableringsfasen i Vest pågikk i tidsrommet august 2006 - oktober 2006.

Brukerprosjektene

Fasen ble innledet med utvelgelsen av elever og kommuner som skulle delta i prosjektet. 34 kommuner i Vest-Norge meldte interesse for prosjektet, med til sammen 53 elever. 27 elever ble valgt ut etter kriteriene nevnt i forrige kapittel. I tillegg til de nevnte kriteriene ble også tidligere tjenester fra Statped Vest til de aktuelle kommunene tatt med i vurderingen, samt det totale antall elever som en mente kunne ivaretas innenfor ressursrammen til veilederne.

Etter utvelgelsen (og like etter oppstart) trakk noen brukerprosjekter seg fra prosjektet. De to hovedgrunnene som ble oppgitt var 1) at prosjektet krevde mer ressurser enn de først hadde vært oppmerksom på eller 2) at noen foresatte ikke hadde vært oppmerksom på at omgivelsene måtte kjenne til at eleven hadde diagnosen Asperger syndrom.

Figur 3: Geografisk og aldersmessig fordeling av brukerprosjekter som Statped Vest koordinerte - prosjekt "Barn og unge med Asperger syndrom i skolen".



21 elever fulgte prosjektet. Disse kom fra 19 kommuner i de 4 vestlandsfylkene.

- Eigersund, Stavanger, Hjelmeland og Karmøy i Rogaland.
- Odda, Samnanger, Bergen og Austrheim i Hordaland.
- Bremanger, Askvoll og Vågsøy i Sogn og Fjordane.
- Sande, Sykkylven, Volda, Ørsta, Ålesund, Sula, Rauma, Stranda i Møre og Romsdal

Alderssammensetningen fordelte seg med en elev i barnehage, tre elever på 1. - 3. trinn, fjorten på 4. - 7. trinn, tre på ungdomsskoletrinn og ingen på videregående trinn. Fire av elevene skiftet opplæringsnivå i løpet av prosjektet, en fra barnehage til barneskole, to fra barneskole til ungdomsskole og en fra ungdomsskole til videregående skole.

Til hvert brukerprosjekt ble det dannet en lokal prosjektgruppe. 15 av brukerprosjektene knyttet til seg 4-6 personer, mens de resterende 6 gruppene bestod av 7-10 personer. Hvert brukerprosjekt ble ledet av en person fra kommunen. Totalt var det 127 personer med fra de 19 kommunene: 26 deltakere med fra PP-tjenesten, 59 fra opplæringsarenaene (herav 6 rektorer), 32 foresatte og 10 fra andre deler av det kommunale apparatet (skolesjef, ansatte ved bestillerkontor, fysioterapeut, helsesøster o.l.).

Sammensetning av veiledergruppen

Til hvert brukerprosjekt ble det utnevnt regionale veiledere fra Statped Vest, Spesialisthelsetjenesten og et PP-tyngdepunkt. Totalt 17 veiledere. Statped Vest skulle ha hovedveilederansvar.

I utgangspunktet var det ønskelig med veilederpar bestående av personer fra ulike instanser. Målet med dette var flerdelt:

- Bringe ulike perspektiver inn i arbeidet rundt den enkelte elev og i samarbeid med lokale aktører
- Utvikle samarbeid og relasjoner på tvers av etatsgrenser for å bygge opp nettverk
- Utveksle informasjon - og få bedre kjennskap til hverandre
- Bruke en arbeidsmåte i veiledningen som Statped Vest tidligere hadde brukt

De 9 veilederne fra spesialisthelsetjenesten ble tilknyttet prosjektet gjennom responsen på henvendelsen til avdelinger i helseforetakene. I tillegg gav kommunene oss en oversikt over personer fra spesialisthelsetjenesten som allerede var/hadde vært tilknyttet eleven, og noen av disse deltok også i prosjektet.

Det ble opprettet direktekontakt mellom veiledermiljøene, samt et PP-tyngdepunkt i Sunnmørsregionen. Veilederne fra spesialisthelsetjenesten fikk informasjon om prosjektet før prosjektstart, pr. telefon eller i møte. I tillegg fikk de tilsendt informasjonsspermen om prosjektet. Gruppen veiledere fra spesialisthelsetjenesten og PP-tyngdepunktet fikk ikke en felles gjennomgang av verktøyet Habtool i forkant, slik de 6 hovedveilederne fra Statped hadde fått. Dette hadde tidsmessige årsaker. Sammensetningen av veiledere og fordeling på brukerprosjektet ble til slutt valgt på bakgrunn av

- Praktiske forhold (nært arbeidsfellesskap, rasjonell tidsbruk)
- Antall veiledere til rådighet
- Kompetansenivået til de inviterte
- Geografiske ansvarsområder m.v.



2 av veilederne i intern drøfting

Hver av de 6 veilederne fra Statped Vest fikk ansvar for 2-6 brukerprosjekter, mens de 9 veilederne fra Spesialisthelsetjenesten ble tilknyttet hvert sitt brukerprosjekt. 2 veiledere fra et

PP-tyngdepunkt fikk hovedansvar for hvert sitt brukerprosjekt i egen region. De regionale veilederne hadde faglig oppfølgings-, koordineringsansvar i brukerprosjektene.

Det ble satt opp plan for 4 veilederseminarer i løpet av operativ fase, der alle veilederne ble invitert.

Plan for regional referansegruppe

I etableringsfasen ble møteplanen for regional referansegruppe satt opp. I tillegg ble det bestemt at prosjektkoordinator fra Statped Vest hadde formøter med en ekstra brukerrepresentant, der sakene ble gjennomgått og forslag fra brukerrepresentanten ble tatt med til referansegruppen. Møtefrekvensen ble satt til et møte pr. semester i den operative fasen, totalt 4 møter. Første møte ble gjennomført 20. oktober 2006, rett i forkant av operativ fase. Tema på møtet var informasjon om prosjektet, korrespondanse, sammensetning av brukerprosjekter, veiledere, oppgaver, økonomi og innhold i oppstartseminarene i de fire fylkene.

Erfaringer fra etableringsfasen

Etableringen av de fleste brukerprosjektene gikk raskt uten større problemer. En god del spørsmål på detaljnivå kunne raskt avklares.

Vi velger i stedet å trekke frem noen av de utfordringene som gikk igjen, eller som var av mer omfattende karakter.

Prosjektet sendte ut et [informasjonshefte](#)² til kommunenes kontaktpersoner etter utvelgelsen. Forutsetningen var at informasjonen skulle videreformidles til alle aktuelle deltakere i hvert brukerprosjekt. Et av problemene i etableringsfasen var at informasjonsspredningen fra lokal kontaktperson til foresatte og opplæringssted i noen av tilfeller var mangelfull. Dette resulterte i, på tross av informasjon og avtaleskriv, at noen prosjekter gikk inn i operativ fase med feilaktige forventninger når det gjaldt omfang, oppgaver, ressursbruk og krav til åpenhet om diagnose. Det resulterte blant annet i et frafall på 7 brukerprosjekter (fra 27 til 20). Et ekstra brukerprosjekt kom til prosjektet rett etter oppstart av operativ fase, noe som gjorde at det totale antallet brukerprosjekter til slutt ble 21.

Totalt sett fikk vi en skjevfordeling av brukerprosjekter når vi sammenligner de 4 Vestlandfylkene. I tillegg til kriteriene for utvelgelse gjenspeiler dette antallet i like stor grad at det var stor forskjell i antall søknader fra kommunene i de 4 fylkene. Vi fikk også en skjevfordeling i alderssammensetning. Dette har også sammenheng med aldersfordeling i søkermassen. På samme tid gjenspeiler den i stor grad aldersfordeling en har hatt på henvendelser til Statped Vest om tjenester til elever med AS.

Et av kriteriene for deltakelse var at det ikke skulle være overskyggende kriser eller annen kompleks problematikk knyttet til elevene. Det viste seg at en god del av elevene som kom med i prosjektet, hadde utfordringer knyttet til seg som var større- og mer komplekse enn det en var klar over. Prosjektet var godt i gang før en ble oppmerksom på dette, og etiske-/praktiske hensyn gjorde at arbeidet fortsatte som planlagt med de utvalgte elevene. På tross av et skolefokus skulle prosjektet ivareta et helhetsperspektiv. I noen tilfeller måtte en løse utfordringer i hjemmesituasjon for å komme videre i arbeidet på opplæringsstedet. Dette var

² se http://www.statped.no/moduler/templates/Module_Article.aspx?id=34312&epslanguage=NO

på ny en erkjennelse av at mange personer med Asperger syndrom har en god del tilleggsproblematikk.

Alle avdelingene i spesialisthelsetjenesten og ved PP-tyngdepunktet som vi henvendte oss til, var velvillige til å være med i prosjektet. Fra spesialisthelsetjenesten ble det imidlertid påpekt at en bare kunne tilknyttes saker innenfor eget geografiske ansvarsområde, og at en helst ville arbeide med saker som var henvist dem. Men noen avdelinger involverte seg også i andre saker, ut fra et behov for ytterligere kompetanseheving og samarbeid med Statped Vest. Dette arbeidet ble da begrunnet og legitimert som utviklingsarbeid. Det som innledningsvis ble sterkt påpekt fra aktørene i spesialisthelsetjenesten, var at de ikke ville påta seg hovedveilederansvar og at de kun ville ha ansvar i ett brukerprosjekt.

Etableringsfasen viste også behovet for justeringer når det gjaldt kommunikasjonen mellom prosjektledelse og lokale brukerprosjekter. Internettsidene var etablert og gav deltakerne oppdaterte opplysninger. En lukket konferansegruppe for kontaktpersonene i kommunene med egne brukernavn og passord var også på plass, med tanke på at en skulle kunne kommunisere både faglig og administrativt mellom alle prosjektene og med prosjektledelsen. Etableringsfasen var imidlertid hektisk og den krevde raske responser. Det gikk for sent å få tilbakemeldinger gjennom e-konferanse og vi hadde ingen sikkerhet for eller kontroll med at alle faktisk leste informasjonen på internettsidene. Det viste seg at den mest hensiktsmessige måten å kommunisere på var vanlig e-post (personlig- eller gruppe-epost). Internettsidene ble derfor benyttet til informasjon som en kunne hente ved behov og som ikke krevde tilbakemelding. E-konferansen var veldig lite i bruk, og når den var i bruk, var responstiden for lang til at den hadde en hensikt. Den ble derfor faset ut. Hvis det hadde vært et mindre tidspres i etableringsfasen, og hvis vi kunne brukt tid til motivasjon, til opplæring og gi rette forventninger til arbeidsmåten i en e-konferanse, kunne kanskje utfallet blitt et annet.

Gjennomføring

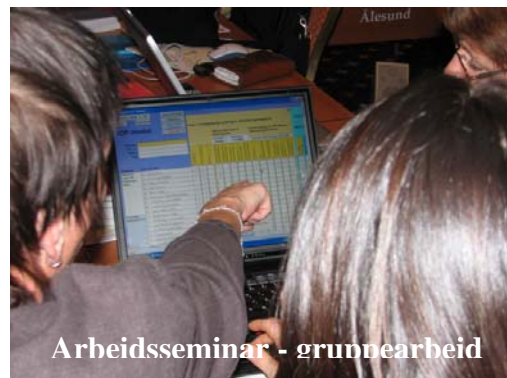
Innledning

Den operative fasen pågikk fra oktober 2006 til november 2007, og den ble innledet med de første fylkesvise arbeidsseminarene. Det første arbeidsseminaret var innledningen på kompetanse- og nettverksbyggingen i prosjektet, og alle opplæringsstedene og PP- kontorene som var med i prosjektet fikk hver sin [bokpakke](#)³ bestående av 6 bøker.

Aktivitetene i kompetansebyggingen besto av a) erfaringsutveksling og foredrag fra fire arbeidsseminarer, b) veiledningsdager sammen med regionale veiledere, c) kontinuerlig konkret arbeid med eleven og klassen som lokale instanser hadde ansvar for, d) samarbeid mellom lokale fagpersoner og foresatte, e) arbeid med Habtool og gjennomføring av tiltak. Som avslutning på den operative fasen ble erfaringer fra de ulike deltakergruppene oppsummert i f) en [erfaringskonferanse](#)⁴, som var åpen for alle som ønsket å delta.

Arbeidsseminarer

Rammene og erfaringene fra det første arbeidsseminaret dannet grunnlaget for hvordan alle arbeidsseminarene ble gjennomført. Dagene hadde et todelt program, med en formidlingssekvens om formiddagen og gruppearbeid etter lunsj. Hver formidlingssekvens inneholdt to foredrag på grunnleggende tema om Asperger syndrom. Arbeidsgruppen i prosjektet ønsket at deltakerne raskt skulle aktiviseres, derfor var det satt av god tid til egenarbeid i gruppene for brukerprosjektene. I denne gruppearbeidsøkten samlet deltakerne seg om arbeidet i Habtool-programmet. I tillegg var det muligheter for spørsmålsstillinger i plenum, drøftinger mellom brukerprosjektene, eller avklaringer av administrativ og faglig karakter med arbeidsgruppen i prosjektet.



Målsettingen med seminarene var kompetansebygging, kompetansedeling og nettverksbygging:

- Skape en felles, grunnleggende faglig forståelse på fagfeltet Asperger syndrom, med vekt på deres særskilte forståelsvansker, inkludert metodiske eksempler
- Gi innføring i arbeidsformen som skulle brukes i prosjektet, inklusiv bruken av prosjektverktøyet Habtool
- Dele erfaringer på tvers av brukerprosjektene
- Holde fokus og tempo i fremdriften av prosjektet
- Skape nettverksrelasjoner på tvers av kommuner og på tvers av lokale / regionale / nasjonale etater.

Alle arbeidsseminarene ble arrangert fylkesvis i Stavanger, Bergen, Sandane og Ålesund. Det ble gjort for å spare kommunene for unødige oppholds- og reiseutgifter, samt å ha et deltakerantall som ville muliggjøre en dialog mellom deltakerne.

³ se *Litteraturliste*

⁴ se *Erfaringskonferanse*

Prosjektleder fra ISP-UiO og prosjektkoordinator fra Statped Vest hadde ansvar for planlegging og gjennomføring av arbeidsseminarene. De totalt 7 seminardagene ble arrangert som 2 dagers samlinger i oktober/november 2006, februar 2007, april/mai 2007 og som en dags samling i september 2007. Tema for foredragene var primært av faglig karakter, men noe av innholdet hadde en prosjektadministrativ karakter. Foredragene ble presentert av tre veiledere fra Statped Vest og av arbeidsgruppen i prosjektet. Foredragstemaene var:

- Kunnskap om og grunnleggende forståelse av Asperger syndrom
- Gjennomgang av "Habtool", prosjektverktøy for kartlegging, målsetting, gjennomføring og evaluering med hensyn til IP og IOP
- Utforming av tiltakene i Habtool. Habtool-tips. Eksempler fra deltakerne og loggføring av tiltak. Fra Habtool til IP. Planprosessen - med eksempler
- Ideer til tiltaksutforming – Hovedprinsipper, inkludert konkrete eksempler
- Sårbarhet for stress hos personer med Asperger syndrom – forebygging
- Hva er suksessfaktorer for skolefaglig mestring for elever med Asperger Syndrom? Gode rammevilkår og organisatoriske løsninger. Gode generelle og skolefaglige tilpasninger
- Refleksjon knyttet til selvstendighet. De kortsiktige tiltakene som en del av et langsiktig perspektiv
- Arbeid med selvstendighet. Utgangspunkt i enkeltindivid og skolefag som mestringsområde. Et eksempel fra matematikkfaget
- Forslag og kunnskap om hvordan en snakker med en elev om Asperger syndrom. Innledning med påfølgende felles drøfting, refleksjon, dialog
- Sosial kompetanse - noen erfaringer fra målrettet arbeid i gruppe
- Evaluering - inklusiv evalueringsmodulen i Habtool - hva og hvordan?
- Ulike kompetansenivåer. Ulik type kompetanse. Fagpersoners opplevelse og vurdering av egen kompetanse
- Informasjon om forskningsoppgavene i prosjektet og gjennomføringen av dem
- Informasjon om prosjektet, fremdrift og oppgaver

Veiledning

De regionale veilederne deltok på de fylkesvise arbeidsseminarene, sammen med brukerprosjektene de hadde veilederansvar for. I tillegg til deltakelse- og medvirkning på arbeidsseminarene, hadde de også ansvaret for månedlige veiledninger i hvert brukerprosjekt. Veiledning ble gjennomført i de månedene i operativ fase der det ikke var arbeidsseminar. I snitt ble det gjennomført 6 veiledninger i hvert brukerprosjekt.

Alle de regionale veilederne besøkte innledningsvis elevens opplæringssted, fikk anledning til å treffe eleven og gjøre en kort observasjon av elev/gruppe. Utover denne felles innledningen på veiledningsarbeidet, stod veilederne fritt til selv å organisere arbeidets form og innhold.



Ulike organiseringsformer – ulike erfaringer

Det var ulike organiseringsformer av veiledningsarbeidet i de ulike fylkene. Noen veiledere valgte å samle flere brukerprosjekter på samme sted, der de drøftet felles utfordringer og fikk praktiske eksempler og ideer på tvers av kommunene. Arbeidet ble kombinert med gruppearbeid i "Habtool". Foruten å arbeide med aktuelle problemstillinger og aktiviteter

knyttet til den enkelte elev, ble det også gjennomført korte foredragssekvenser der fokus var metodikk, hjelpemidler, organisering og struktur. Tema fra innledningene kunne være:

- Presentasjon av ulike verktøy og metoder (Kat-kasse, sosiale historier, +/- skjema, tegneseriesamtaler osv).
- Struktur
- Særinteresser og styrkeområder
- Sosial kompetanse og sosiale ferdigheter
- Organisering og tilrettelegging av læringssituasjonen
- Administrative rammevilkår

I andre tilfeller valgte veilederne å ha deltakere i et brukerprosjekt alene, eller to og to prosjekter sammen.

De ulike måtene å organisere veiledningen på var et resultat av a) faglige behov og kompleksitet i det enkelte brukerprosjekt, b) praktiske forhold som reiseavstand og kommunikasjon mellom brukerprosjektene, c) muligheter for å skaffe felles møtested, d) behov for å arbeide rasjonelt o.l.

De ulike organiseringsmåtene hadde ulike fordeler. Når flere brukerprosjekter var samlet kunne en gi hverandre flere ideer, innspill, perspektiver på tvers av kommuner. På samme tid ble det da mindre mulighet for dybdedrøfting rundt det enkelte brukerprosjekt.

Når deltakerne i de ulike brukerprosjektene arbeidet i egen gruppe, observerte veilederne store ulikheter i arbeidsform. Noen grupper hadde gode og dyptpløyende drøftinger knyttet til hvert aktivitetspunkt i Habtool. I store grupper kunne dette være et tidkrevende arbeid, men med fruktbare drøftinger for forståelsen av eleven. Disse gruppene måtte i en del tilfeller hjelpes til å trekke konklusjoner og holde fremdriften. Andre grupper var veldig effektive med stor fremdrift i kartleggings- og målsettingsarbeidet, men hadde gjerne færre grundige drøftinger på enkelte aktivitetspunkter. Disse gruppene ble gjerne utfordret med oppfølgende spørsmål for å sikre at valgene var godt nok fundert.

Tema i veiledningsarbeidet

Den regionale veiledergruppen hadde i forkant av operativ fase fått oversendt logg-skjema fra prosjektkoordinator. Dette skulle føres etter hver veiledning og gi koordinator en oversikt over hva som foregikk i veiledningsarbeidet. I tillegg skulle det danne grunnlag for oppsummeringen av veiledningsarbeidet. Skjemaene tok utgangspunkt i 3 hovedpunkt,

- a) Type aktivitet og tema for veiledningsøkten (fokusområde, faglige problemstillinger, tiltak)
- b) Refleksjon og læring (ny kunnskap, nye erfaringer, nye prosesser)
- c) Samarbeidet mellom veiledere fra Statped Vest og spesialisthelsetjenesten

Ovennevnte punkt a) og b) er knyttet sterkt sammen gjennom arbeidsformen i prosjektet, og det er vanskelig å skille dem. Dette gjenspeiles også i tilbakemeldingene fra veilederne, der disse punktene ofte tilbakemeldes under ett. Læringsutbyttet til hver enkelt deltaker er ikke undersøkt, men det er gjort en enkel skjematisk tilbakemelding på hvilken kompetanse den enkelte deltaker mente de hadde på et gitt tidspunkt. Denne er gjengitt i hovedrapporten for prosjektet. Her gjengis de temaene som brukerprosjektene rapporterte at de ønsket veiledning på. Innholdet kan oppsummeres og struktureres på følgende måte:

- **Fremdrift:** Brukerprosjektene tilbakemeldte hva som hadde skjedd siden forrige samling og hvilket arbeid som var utført.

- **Samarbeid:** Samarbeidstid. Erfaringer med at eleven(e) hadde fungert på ulike måter i hjem vs. skole ble drøftet. Hvordan en kunne informere medelever og omgivelser. Drøfting av ressursituasjon med skoleledelse. Drøfte behov for spesielle fysiske rammer. Vurdere komorbiditet, eventuelt med henvisning til BUP.
- **Faglige tema:** Bruk av tegneseriesamtale, sosial trening, sosiale historier, ulike måter å strukturere og visualisere. Friminutt. Stereotyp atferd. Tolkning av ansiktsuttrykk og bevisstgjøring av hvordan en person med AS kan tolke og oppleve situasjoner / utsagn. Støttesamtaler med eleven. Bruk av mobiltelefon som hjelpemiddel. Bruk av gule lapper som et strukturerende hjelpemiddel. Drøfte hvordan en kan takle uønsket atferd. Forberedelse av skolestart eller overgang til ny opplæringsarena. Vise demonstrasjonsvideoer med ulike faglige tema og med påfølgende drøfting.
- **Habtool-arbeidet. Arbeid med IP og IOP:** Konkrete utfordringer knyttet til registrering i [Habtool](#)⁵. Valg av tiltak, prioriteringer, rangeringer. Dele og operasjonalisere mål. Loggføring av tiltak. Gjennomføring av pålagte forskningsoppgaver.

Flere av loggskjemaene fra veiledergruppen viste at prosjektets sterke fokus på aktivitet ga konkrete målsettinger i brukerprosjektene. Videre at de inngående drøftingene av eleven, med ulike deltakergrupper, gav en bedre oversikt over ulike problemområder, samtidig som en oppdaget flere sterke sider. Gruppene fikk en ny og forbedret forståelse for elevens og andre nærpersoners opplevelser og erfaringer, som igjen har gitt grunnlag for nye og forbedrede tiltak.

Samarbeidet mellom Statped Vest og Spesialisthelsetjenesten

Personer med Asperger syndrom har behov for tjenester både fra pedagogiske og medisinske miljøer. Diagnostiseringen gjøres i hovedsak av spesialisthelsetjenesten, mens "medisinen" for gruppen i hovedsak er av pedagogisk karakter. Prosjektet har hatt opplæringsarenaen i fokus, noe prosjektnavnet og hovedandelen av deltakere bærer preg av. Statped har vært en hovedaktør i gjennomføringen av prosjektet. Offentlige dokumenter påpeker at Statped og spesialisthelsetjenesten skal samarbeide om grupper som mottar tjenester fra de to miljøene. Statped Vest har inngått intensjonsavtale med Helse Vest RHF og prosjektet ble derfor en naturlig konkret oppgave som kunne forankres i avtalen. Det var derfor naturlig at Statped initierte samarbeid med de deler av spesialisthelsetjenesten som arbeider med personer med Asperger syndrom. På denne måten ville en kunne

- få konkrete erfaringer med hvordan et synkront samarbeid mellom instansene fungerte, og en kunne skape relasjoner mellom fagpersoner fra de ulike fagmiljøene
- få bedre kjennskap til hverandre, få bedre informasjon om ulike arbeidsmåter
- få eksempler på komplementære eller overlappende tjenester m.v.

Gjennom notater fra loggskjemaene og samtaler med veilederne er det noen hovedpunkter som nevnes flere ganger. Uten unntak påpekes det at samarbeidet har fungert godt, både på det fagligpraktiske og mellommenneskelige planet. Det nevnes at samarbeidet har vært positivt, med en grei arbeidsfordeling, der Statped har hatt naturlig hovedansvar og vært pådriver i arbeidet, og at ulike faglige erfaringer, refleksjoner og perspektiver har utfylt hverandre. Det er også nevnt at Statped har hatt hovedfokus på opplæringsarenaen og hatt sin styrke på det pedagogiske området, mens spesialisthelsetjenesten har hatt et mer helhetlig fokus rettet mot hjemmearenaen, og at de også i noen tilfeller har hatt bedre lokalkunnskap.

⁵ se *Erfaringer med Habtool*

Det siste kan ha sammenheng med at noen av deltakerne fra spesialisthelsetjenesten hadde kjennskap til noen av de prosjektelevene fra tidligere.

Noen veiledere mente at det viktigste ved samarbeidet kanskje var ulik fagbakgrunn. Andre påpekte at styrken var å tilhøre ulike instanser, med ulik forankring, ulike fagmiljøer og ulike arbeidsmåter, noe som gav et flerspektret bilde av eleven i ulike kontekster. En annen styrke noen veiledere fra Statped påpekte, var bedre mulighet for raskt å involvere spesialisthelsetjenesten med spesiell utrederkompetanse, for å få avklart hypoteser om tilleggsdiagnoser, eller for å vurdere behovet for psykiatrisk kompetanse til elever i større kriser. Dette var verdifullt, fordi rask innsats motvirket at situasjonene fikk utvikle seg til noe mer alvorlig, som igjen kunne stoppe mye av det pedagogiske arbeidet.

Noen veiledere har nevnt at en innledningsvis var usikker på hvilke roller en skulle ha som veileder, og hvordan oppgavefordelingen skulle være. Ulik erfaring og ulikt syn på veilederrollen / rådgiverrollen kan ha medvirket til usikkerheten. En grunnleggende drøfting om dette temaet ble ikke gjort før oppstart. Tidsfaktoren gjorde at veilederparene selv måtte finne disse svarene.

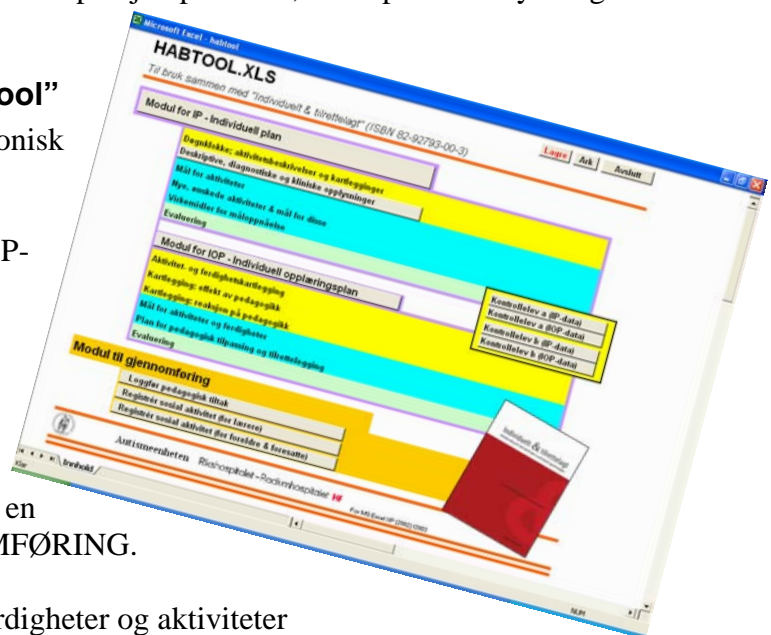
Rammene til deltakerne fra spesialisthelsetjenesten var slik at de primært hadde anledning til å delta på den direkte veiledningen i brukerprosjektene, mens tid til samarbeid i hele veiledergruppen ikke kunne prioriteres. Dette hadde nok også sammenheng med den naturlige forankringen instansen hadde i prosjektet. Deltakerne fra spesialisthelsetjenesten ble ikke klare før sent i planfasen, mens Statped Vest som hovedaktør hadde valgt sine veiledere på et tidlig tidspunkt, og kunne legge ressurser inn i årsplanene. En annen faktor var at Statped Vest har alle fylkene som sitt målområde, mens deltakerne fra spesialisthelsetjenesten kom fra 5 ulike helseforetak, med noe ulik organisering av oppfølgingen av personer med Asperger syndrom. Det var derfor noe vanskelig innledningsvis å finne de aktuelle underliggende avdelingene som en skulle samarbeide med.

Noen veiledere hevdet avslutningsvis at samarbeidsrelasjonene mellom Statped Vest og spesialisthelsetjenesten som er opparbeidet i prosjektperioden, vil få positiv betydning i andre fremtidige saker på fagfeltet.

Erfaringer med verktøyet "Habtool"

Verktøyet Habtool forelå som en elektronisk prototyp ved oppstart av den operative fasen. Det var utviklet ved Autismeenheten – Rikshospitalet og ISP-UiO, og var en videreutvikling av papirversjonen som ble brukt i det samme prosjektet i Nord-Norge. Habtool var hovedverktøyet som deltakerne samlet sine aktiviteter rundt. Programmet har et sterkt fokus på aktiviteter og består av tre moduler; en for IP, en for IOP og en for GJENNOMFØRING. Modulene er delt opp i ulike faser som

- Kartlegging og vurdering av ferdigheter og aktiviteter
- Målformulering med prioritering, rangering, plan for tilpassing og tilrettelegging



- c) Gjennomføring med elektronisk loggføring
- d) Evaluering med refleksjon over forholdet mål-gjennomføring-resultat.

Habtool er arbeidskrevende. Et av kravene til gjennomføringen var involvering/deltaking i hele prosessen, både fra foresatte, ansatte ved opplæringsarenaen og PPT.

Den elektroniske versjonen av Habtool kunne fritt lastes ned fra Autisemeenhetens internettsider. Den var laget i tilpassede regneark og kunne brukes med MS-Excel 2003 eller nyere. Det var derfor nødvendig at brukerprosjektene hadde bærbar PC med nødvendig programvare. Alle brukerprosjektene hadde fått boken som tilhørte verktøyet, "Individuelt & tilrettelagt - arbeidsredskap for individuell plan og individuell opplæringsplan". I brukerprosjektene måtte en eller flere medlemmer ha en minimumskunnskap om bruk av pc og Excel.

I arbeidet med Habtool ville det være naturlig å starte med IP modulen, som til vanlig er overordnet de andre modulene. Men arbeidsgruppen for prosjektet vurderte det slik at majoriteten av deltakerne, som kom fra opplæringssektoren, ville være mer motivert for å starte med IOP modulen. Denne hadde stor betydning for deres daglige arbeid, og prioriterte tiltak ville raskt kunne tas i bruk. Gjennom erfaringen med IOP modulen ville deltakerne bli kjent med verktøyet, og dermed ville GJENNOMFØRINGSMODULEN og IP modulen bli lettere å ta fatt på.

Gjennom hele den operative fasen ble det påpekt at den elektroniske versjonen var en uferdig prototyp, der feil og mangler ville bli oppdaget underveis. Deltakerne var oppfordret til å gjøre prosjektets arbeidsgruppe oppmerksom på feilene, samt komme med forslag til justeringer. På den måten ville prosjektet også bidra til en videreutvikling av den elektroniske versjonen, som senere kunne komme andre til gode.

Erfaringene med Habtool er samlet inn gjennom drøftinger og fremlegginger på arbeidsseminarer, e-post fra deltakerne og samtaler med de ulike brukerprosjektene. Informasjonen kan sammenfattes med:

- Habtool-programmet bidro til at alle deltakerne til enhver tid hadde et felles fokus
- Punktene i Habtool strukturerte arbeidet, holdt fokus rettet mot aktivitet og bidro til at konkrete tiltak ble utformet
- Brukerprosjektene ble tvunget til å drøfte ulike sider rundt eleven inngående, noe som gav en felles forståelse av eleven, eller som bidro til at ulike oppfatninger av eleven ble drøftet og begrunnet
- Vansker og muligheter kom godt frem i arbeidet og det skapte en god dialog mellom skole og hjem. Alle deltakere i brukerprosjektene måtte sammen bli enige om å prioritere og rangere tiltak, noe som skape en felles forståelse av hvilke tiltak en til enhver tid arbeidet med
- En ble bevisst virkemidler for måloppnåelse
- IOP'ene ble et dynamisk dokument som en kunne arbeide etter, ikke et dokument som ble lagt bort

Gjennom Habtool ble det et stort fokus på eleven med Asperger syndrom. Faren kunne være at en ikke så eleven i kontekst, sammen med resten av gruppen. Gjennom arbeidet med tiltakene og tilbakemeldingen fra gruppene ser det ikke ut til at dette har vært et problem. Flere tiltak rapporteres å være tilknyttet gruppen eleven opptrer i.

I prosjektet hadde Habtool to formål. Det skulle være et anvendelig redskap i arbeidet med eleven og samtidig et redskap til å samle inn forskningsdata. Et slikt todelt fokus kan medføre utformingsmessige- og innholdsmessige kompromissløsninger. Den vanlige deltaker i prosjektet hadde sitt fokus naturlig knyttet til anvendeligheten i det daglige arbeidet. I dette lyset må en derfor lese de forslag til forbedringer som deltakerne bidro med. I fremtidige versjoner er det derfor å håpe at versjonene finslipes for anvendelighet i daglig arbeid, og at innsamling av data kommer i bakgrunnen.

Det som skapte mest frustrasjon hos deltakerne var tekniske problemer og feil. Det skapte noen unødige stopp i arbeidet og i verste fall tap av data. Årsaken var i første rekke noe feilkoding i programmet, der en blant annet ikke fikk satt inn sine registreringer. Andre problemer kunne komme av at deltakerne i ulik grad hadde kompetanse i å bruke programmet, og dermed også for å forstå eller løse oppståtte utfordringer på egenhånd. Et tredje teknisk problem var tilgjengelige klikkbare knapper, som ble brukt på feil tidspunkt, og som låste for en del annet arbeid i programmet. Videre viste det seg at programmet måtte avsluttes på en definert klikkbar avslutningsknapp. Hvis dette ikke ble gjort, forsvant menylinjene i Excel. Det var også problemer knyttet til utskrifter av registreringene.

Et verktøy av denne typen krever et lavt brukergrensesnitt. I en prototyp vil feil oppstå, og en kan ikke forvente at denne type deltakergrupper skal inneha kompetanse til selv å være problemløserne. For å bøte på dette, ble det på hvert arbeidsseminar gitt løsningstips til de mest kjente problemene, samtidig som tipsene ble publisert på prosjektets internettsider. I tillegg ble e-post flittig brukt mellom prosjektdeltakere og prosjektgruppen. Noen av de mindre problemene ble løst med nye koder og nye tekniske utforminger underveis. Personer med god kjennskap til MS-Excel i brukerprosjektene har også vært til god hjelp, og bidratt til løsninger. Som siste utvei kunne brukerprosjektene sende inn hele programfilen til feilretting. Disse brukerstøttetiltakene bidro til at fremdriften i arbeidet ble opprettholdt uten nevneverdig tap av tid.

For grupper med mange deltakere kunne det være en utfordring å holde styring med Masterfilen i Habtool. De store gruppene brukte gjerne flere pc'er, både for å lære seg programmet og for bedre å kunne følge med under utfyllingen. I disse gruppene kunne flere arbeide med ulike tiltak mellom hver gang en hadde gruppesamarbeid. Da måtte en sikre seg at det var en person som hadde en oppdatert masterfil, der alle delopplysninger var samlet. En annen utfordring var å gjøre deltakerne oppmerksomme på at loggfilene ikke skulle fylles ut med det en hadde planlagt å gjøre, men hva som faktisk skjedde. Å sikre at data ikke kom på avveie var også et tema som ble fulgt opp, både under utfylling og ikke minst når data skulle sendes til de registreringsansvarlige.

Innholdsmessige forandringer eller større tekniske forandringer ble ikke gjort i prosjektperioden. Deltakerne ble informert om at dette ville bli justert i en større revisjon etter prosjektslutt. Det kom mange forslag til innholdsmessige forandringer etter hvert som bruken av programmet skred frem. Alt fra små justeringer når det gjaldt lay-out, til mer gjennomgripende forslag. For å vise litt av spekteret gjengis noen av tilbakemeldingene her:

- Det er ønskelig at teksten over tabellene justeres 45 grader – det gjør det enklere å lese
- Gjennomføringen av Habtool tar lang tid. Programmet bør gjøres enklere, for eksempel med færre aktiviteter, eller at de aktivitetene som prioriteres er dem som til slutt står igjen, mens uprioriterte aktiviteter skjules
- Skalaen 1-3 er for liten. Den gir lite rom for å se mindre utvikling hos eleven

- Når eleven hele tiden måles i forhold til klassen, vil det bli vanskelig å få frem den fremgangen som eleven selv har hatt, fordi klassens progresjon kan være raskere. For forskningens del vil dette kanskje være formålstjenlig, men for dem som arbeider med eleven og for eleven selv vil det være vel så viktig å vise til den relative fremgangen hos eleven selv
- IP-malen i programmet ser ut til å fokusere på her og nå situasjon. Den er mindre egnet til å se lengre frem i tid
- I noen sammenhenger bør begrepsbruken forandres. Et eksempel er begrepet "dårlig/svært dårlig sammenlignet med klassen forøvrig". Et annet er at barnehagen ikke bruker "friminutt" o.a. skolerelaterte begreper i sin arbeidshverdag. Et tredje eksempel er teksten "Eksplisering av implisitt sosial kunnskap", som for mange fortoner seg uforståelig
- Word-dokumentet (egne tekstdokument) der en har generert data fra tallmaterialet, har et uoversiktlig oppsett. Det er lite hensiktsmessig at en ikke kan få egne tekstbokser lagret i Habtool-programmet. Slik versjonen nå foreligger får en nye versjoner av tekstdokumenter hver gang det gjøres justeringer i Habtool, og dermed må en klippe og lime mellom versjonene. Egne merknader og operasjonaliseringer må også kopieres på nytt. Dette er unødvendig arbeid og lite rasjonelt
- Det savnes en teksteditor i programmet for beskrivelse og utforming av tiltak. Det kan for eksempel settes inn en knapp i etterkant av de rangerte målsettinger, som starter en teksteditor. Denne kan trekke med seg opplysningene fra kartlegging og målsetting, og samtidig gi rom for egen tekst om hvordan selve tiltaket skal gjennomføres. På den måten vil den enkelte kunne bryte ned aktiviteten i Habtool til mindre del-mål. Del-mål er oftest nødvendige å ha, fordi aktivitetene slik de står i Habtool, er for lite spesifikke. I denne teksteditoren, som bør være redigerbar, kan det være en naturlig kobling direkte til loggskjema for hvordan tiltaket ble gjennomført, og til et oversiktlig oppsett av samlede tiltak
- Utskriftsvennlige logg-ark er ønskelig
- IP og IOP-modulene i Habtool passer dårlig sammen med kommunale maler for IP og IOP. Disse planene har ulike funksjoner. De skal både være et arbeidsredskap for lærere og andre, men skal også være et dokument av mer formell karakter, der en har med andre opplysninger. Det har vært problematisk å få en oversiktlig utskriftsversjon som dekker dette i Habtool. I prosjektet ble det ordnet ved at en a) kunne bruke kommunens maler, med henvisninger til vedlegg fra Habtool der det var naturlig, eller b) kopiere tekst fra Habtool inn i de kommunale malene

Innsamling av forskningsdata

I prosjektperioden var brukerprosjektene pålagt å utføre forskningsoppgaver. For at arbeidsbelastningen skulle fordeles i prosjektperioden, valgte arbeidsgruppen for prosjektet å fordele innsamlingen over hele den operative fasen. Det var ISP-UiO som hadde utformet forskningsoppgavene og som administrerte dem. Samtykker og informasjon var sendt deltakerne i forkant av prosjektet. Oppgavene med tidsfrister ble distribuert av prosjektkoordinator fra Statped Vest. Brukerprosjektene sendte inn de kodete besvarelsene direkte til dem som behandlet dataene.

Ved utgangen av desember 2006 skulle tre oppgaver være gjennomført og sendt inn.

1. Utfylling nr. 1 av **IOP modul fra Habtool**.
2. **Friminuttobservasjoner** fra en skoledag, ledsaget av foreldreobservasjoner fra samme dag.
3. **En skriftlig fortelling** (skriftlig narrativ) fra hele klassen, av en skoletimes varighet.

Ved utgangen av mars 2007 skulle 3 nye oppgaver være gjennomført.

1. En **muntlig samtale** (muntlig narrativ) med eleven med Asperger syndrom og to referanselever. Dette ble gjort med lydopptak – maks. 30 minutter. I ungdomsskolen ble dette gjennomført skriftlig for hele klassen. Formålet med samtalen var å få førstehåndskunnskap om fritidsaktiviteter og sosial rolle.
2. En **styrt muntlig samtale** med de samme elevene. Dette ble også gjennomført med lydopptak og samtaleguide for lærer. Her ønsket en å få kjennskap til utviklingen av elevens evne til å beskrive følelser og opplevelser.
3. Den tredje oppgaven gjaldt kun ungdomsskolen, der det ble gjennomført en **ordprøve** for hele klassen, hvor elevene beskrev ulike ord/uttrykk i 1 skoletime. Formålet var å få ny kunnskap om utvikling av ordforståelse, og få informasjon om forståelsen av ulike typer ord for elever med Asperger syndrom sammenlignet med jevnaldrende.

I midten av juni 2007 skulle alle brukerprosjekter sende inn en **oppdatert Habtool-fil med IOP- og IP-modulene**.

I midten av oktober 2007 skulle siste versjon av Habtool være utfylt og innsendt.

Oversikt over innsendte data og resultater blir ivarettatt av Autismeenheten og ISP-UiO.

Administrativ og organisatorisk gjennomføring

Koordinering

Statped Vest koordinerte og gjennomførte den praktiske delen av operativ fase. Dette ble gjort i tett kommunikasjon med arbeidsgruppen for prosjektet. Hoveddelen av arbeidet var å bistå deltakerne med svar på spørsmål om gjennomføringen av prosjektet og andre spørsmål av administrativ karakter. Videre sørge for å holde fremdriftsplanen, gi fortløpende informasjon, planlegge innhold og gjennomføre arbeidsseminarer / erfaringskonferanse, og være bindeledd mellom alle aktører og prosjektledelsen. Kommunikasjonen mellom koordinator og arbeidsgruppen for prosjektet foregikk hovedsakelig på videokonferanse, telefon og e-post. I tillegg hadde deler av arbeidsgruppen naturlige møtepunkt på referansegruppemøter og arbeidsseminarer.

Informasjon

Prosjektets gav fortløpende informasjon gjennom egne [internettsider](#)⁶. Innad i prosjektet var denne informasjonen, sammen med gruppe-e-post, den raskeste og mest effektive formen for kommunikasjon mellom prosjektledelsen og deltakerne. Som tidligere nevnt ønsket vi å bruke en egen e-konferanse til formålet, men den ble tidlig satt til side, fordi responstiden var for lang og bruken for lav. Veilederne viderefremidlet informasjon og problemstillinger mellom brukerprosjektene og prosjektkoordinator. Totalt sett var informasjonsstrømmen på et tilfredsstillende nivå.

Regional referansegruppe

Regional referansegruppe hadde tre møter i operativ fase. Et fjerde møte ble avlyst, fordi det ikke var nye vesentlige momenter til drøfting. Innholdet på den regionale referansegruppens møter bestod av oppdatert informasjon om planlagte aktiviteter og fremdrift, samt fortløpende

⁶ Se www.statped.no/vest/aspergervest

tilbakemeldinger på erfaringer fra gjennomførte aktiviteter. Andre tema var kostnader i prosjektet, drøfting av innhold og planlegging av arbeidsseminarer og erfaringskonferanse, spredning av erfaringer fra prosjektet og samarbeid mellom deltakende instanser. I tillegg ble løpende utfordringer og løsninger drøftet med referansegruppen, blant annet programmet Habtool og informasjonsspredningen. Den saken som krevde mest oppmerksomhet, var problemene knyttet til opplæringspenger for foresatte. Noen foresatte tok kontakt med prosjektet fordi det var problemer å få utløst opplæringspenger etter Lov om [folketrygd § 9-13](#).⁷ Dette på tross av informasjonen sendt til fylkes-NAV kontorene i forkant av prosjektet og skriftlig bekreftelse fra Statped Vest til foresatte. Prosjektkoordinator gjorde en kort rundspørring blant foresatte og fikk tilbakemelding om at mange strevde med å få gehør i NAV. Noen fikk avslag på søknad, andre hadde problemer fordi fastlegen ikke hadde RTV blankett 3.23 B og heller ikke fant skjemaet på internett (de finnes ikke på websidene). Andre fikk avslag fordi Statped Vest ikke ble sett på som en opplæringsinstans, på tross av at de spesialpedagogiske kompetansesentrene er nevnt spesielt i regelverket. Noen hadde ikke fått svar på sin søknad. På denne bakgrunn foreslo referansegruppen noen tiltak som senere ble effektivert av prosjektledelsen:

Autismeenheten laget et skriv som ble stilet til aktuelle fastleger og NAV. Foresatte kunne bruke dette i kontakt med fastlege og NAV-trygd. Skrivet ble distribuert av prosjektkoordinator.

En bunke av RTV blankett 3.23 B, som skulle brukes for å søke opplæringspenger ble bestilt fra NAV. Blankettene ble videredistribuert av Statped Vest til alle foresatte, slik at foresatte selv kunne ha dem med til fastlege/NAV kontor.

Foresatte som hadde utestående utgifter og som ikke hadde fått/fikk dem refundert – ble bedt om å kontakte prosjektledelsen v/ prosjektkoordinator i Statped Vest.

Prosjektledelsen besluttet å dekke hotell, opphold og dagpakker (ikke reise og tapt arbeidsfortjeneste) for foresatte i forbindelse med arbeidsseminarer og den avsluttende erfaringskonferansen i Bergen.

Som en avslutning påpekte referansegruppen at det var viktig å få spredd erfaringer som hadde overføringsverdi til andre prosjekter, spesielt til skoleeiere. Referansegruppen påpekte at det var viktig å opprettholde fokus på brukeren, slik prosjektet hadde hatt, og ikke for mye på tjenesteyter. En av brukerforeningens representanter ønsket at erfaringer fra prosjektet måtte komme brukerne til gode gjennom innlegg på samlinger i regi av brukerforeninger. Videre påpekte gruppen at prosjektet burde følges opp for å videreutvikle og opprettholde kompetanse i nettverket, eksempelvis med årlige treffpunkt, med gruppe-epost / infoskriv / websideinfo til deltakere. Det ble også påpekt at det burde være et felles treffpunkt for fagpersoner som arbeider med personer med Asperger syndrom hos Statped og spesialisthelsetjenesten.

⁷ Se NAV <http://www.lovdatab.no/all/hl-19970228-019.html#9-13>

Avsluttende erfaringskonferanse i Bergen november 2007

Den operative fasen ble avsluttet med en erfaringskonferanse. Erfaringskonferansen hadde åpen påmelding, og samlet 130 deltakere i Bergen 14. og 15. november 2007. Den var en oppsummering av prosjektperioden, og en erfaringsdeling mellom alle deltakergruppene i prosjektet. Det var første og eneste gang alle deltakerne fra de fire vestlandsfylkene var samlet.

Arbeidsgruppen i prosjektet hadde på forhånd gitt ulike prosjektdeltakere utfordringen med å holde innleggene. Bakgrunnen var et ønske om å få et bredspektret innhold med ulike tema, slik at gjentagelser av erfaringer skulle unngås. I tillegg valgte en ut personene slik at konferansen totalt sett fikk en bred geografisk representasjon, med foredrag fra alle fire fylker.

De ulike avsnittene i dette kapittelet er referert på bakgrunn av foredragsholderens egne plansjer og notater, samt andres notater fra fremleggingen.

Samling for foresatte

Før konferanseoppstart arrangerte arbeidsgruppen i prosjektet en egen samling for foresatte. Tanken var at foresatte, uavhengig av andre deltakere, kunne drøfte seg i mellom og gi tilbakemelding til arbeidsgruppen for prosjektet. Dette ble gjennomført ved at foresatte ble delt i ulike grupper, hver med to gruppedrøftinger og påfølgende tilbakemelding i plenum.

Problemstillingene i første gruppedrøfting omhandlet hvilke positive og negative erfaringer foresatte hadde med prosjektet, og hvilke forslag til forbedringer en eventuelt hadde. Foresatte ble bedt om å trekke frem eventuelle faktorer som hadde bidratt til endring når det gjaldt skoletilbud, skolearbeid, friminutt, fritidsaktiviteter, trivsel.

Andre gruppedrøfting fokuserte på samarbeidet mellom de ulike aktørene, om arbeidet med Habtool og om foresattes opplevelse av medvirkning i prosjektet.

Oppsummeringen viste at den store majoriteten av foresatte var glad for å være med i prosjektet, og med noen unntak var de fleste fornøyde. Noen foresatte mente de var blitt tatt på alvor og hadde vært likeverdige deltakere gjennom prosjektet. De fleste mente det hadde skjedd en positiv endring for sitt barn, der en hadde fått et felles fokus, økt kompetanse, bedre forståelse for eleven, bedre struktur og klarere avtaler, noe som igjen har gitt bedre tiltak. Det som hadde vært bra for eleven med Asperger syndrom, hadde også vært bra for mange andre i gruppen. Noen foresatte håpet at resultatene også får virkninger utover deres barn, også for dem som kommer etter.

Foresatte mente at det var gjort endringer i skolehverdagen og da spesielt på sosiale aktiviteter. Friminuttene ble gitt som et eksempel. Noen hevdet at skoleadministrasjonen hadde fått et annet syn på læringssituasjonen, noe som i enkelte tilfeller hadde forandret ressurs- og personalsituasjonen. På samme tid var hovedtilbakemeldingen at det ikke var store endringer med hensyn til fritid.

Noen trakk frem at holdningsendringen hos voksenalderen hadde vært viktigst, mens et mindretall også påpekte det motsatte – at skolepersonell i noen tilfeller hadde forsvart sine tidligere posisjoner og metodikk.

På tross av at noen deltakere innledningsvis var skeptiske til Habtool, hadde programmet strukturert arbeidet og hjulpet til med å beholde fokus. Det hadde tatt for seg noen detaljerte punkter, som hadde vært nyttig. Det var viktig for resultatet at en gikk i dybden, slik Habtool la opp til. På samme tid var det så arbeidskrevende at en var usikker på om det vil bli brukt i den formen det nå foreligger, og om det hadde blitt brukt hvis ikke det var som en del av et prosjekt.

Noen ansvargruppemøter hadde måttet vike plassen for prosjektarbeidet, noe som ikke var intensjonen. Mens andre påpekte at de hadde hatt fine overganger mellom opplæringsnivåene, det hadde vært godt forberedt og vært en positiv opplevelse.

Åpning - Inkludering og Asperger syndrom

ved Marit Mjøs – Statped Vest

Marit Mjøs, avdelingsleder i Statped Vest åpnet konferansen. Hun innledet med at Statped Vest gjennom Asperger-prosjektet hadde fått anledning til å kombinere og realisere flere av de målene som er satt for virksomheten, og at det derfor har vært riktig med en massiv ressursinnsats i prosjektet. En av visjonen for Statped er LIKEVERD OG MESTRING. Med dette som ledestjerne skal en bistå kommunene i deres arbeid med å realisere opplæringslovens mål om likeverdig, tilpasset og inkluderende opplæring.

Hun rettet dermed fokuset på innledningstemaet inkludering og tilpasset opplæring. I tråd med dagens skolepolitikk og -ideologi, har elever med Asperger syndrom - i likhet med alle andre elever i Norge - rett på en likeverdig, inkluderende og tilpasset opplæring. Hun gikk inn på hvordan dette kan og bør forstås, og det ble henvisning til at likeverd ikke oppnås gjennom likebehandling. Tvert imot krever likeverdig opplæring forskjellsbehandling. Likeverd innebærer at alle tar del i fellesskapet på en likeverdig måte – faglig, sosialt og kulturelt. Videre påpekte Marit Mjøs at det finnes ulike og tildels motstridende forståelser av begrepene. Utdanningsdirektoratet sin brosjyre er et bidrag til en begrepsforståelse, der forholdet mellom inkludering og tilpasset opplæring er forsøkt klargjort på følgende måte:

- Ved inkludering har man fokus på fellesskapet med kunnskap om konsekvensene for den enkelte.
- Ved tilpasset opplæring har man fokus på den enkelte med kunnskap om konsekvensene for fellesskapet.

I relasjon til Aspergerprosjektet, blir det da å vurdere hvordan fellesskapet blant elevene kan fungere og hvilke konsekvenser det får for en elev med AS. På den andre siden må man vurdere hvordan opplæringen kan og bør tilpasses eleven med AS og hvilke konsekvenser det får for elevfellesskapet eleven tilhører.

Marit Mjøs henviste til Peder Haug, som beskriver inkludering ved hjelp av fire kjennetegn

1. *samvær eller fellesskap*
2. *deltakelse*
3. *samarbeid eller demokratisering*
4. *utbytte*

Hun betraktet dette i lys av situasjonen for en person med Asperger syndrom.

1. *Samvær eller fellesskap.* En skal være en del av skolens fellesskap, uten å bli stigmatisert. Det forutsetter en aksept for mangfold, som gjør forskjellighet til noe positivt. Ofte kan det være slik at en elev med AS ikke mestrer en mangfoldig elevgruppe, og derfor kan det være nødvendig at en av og til etablerer alternative, kanskje mindre fellesskap, men med mål om gradvis fungering i samvær med andre.

2. *Deltakelse.* Det innebærer at man på egne premisser skal få lov til å være en del av fellesskapet, både ved å nyte og å yte. Elevene må få en verdsatt rolle. En må ta konsekvensen av forskjelligheten blant elevene, og lærere må være kreative og gå ut over tradisjonelle rammer for aktivitetene.

3. *Samarbeid eller demokratisering.* Det betyr at alle elever skal bli hørt, og ut fra utviklingsnivå og forutsetninger kunne ha medinnflytelse. Elevens egne interesser og synspunkter skal ha betydning, uten at læreren fraskriver seg ansvar for opplæringen. Som lærer kan det være vanskelig å få tak i begrunnelser for den atferden en observerer hos en elev med AS, og uten en slik innsikt blir det umulig å få til et samarbeid med eleven. Prosjektet har forhåpentligvis bidratt til kunnskap om denne forståelsen.

4. *Utbytte.* Skolens anliggende er læring. Alle elever skal ha utbytte av opplæringen, både faglig, sosialt og personlig. Når det gjelder elever med Asperger syndrom kan dette virkelig innebære en utfordrende balansegang. Både den faglige, og ikke minst den sosiale læringen skal gjennomføres på en måte som også ivaretar en positiv personlighetsutvikling. Vi vet at mange innen denne gruppen – ikke minst pga problemer med sosial tilpasning – er i risikozonen for å utvikle psykiske lidelser. Da kan det hende at å demme opp for dette må være et overordnet mål, som igjen legger føringer for hvordan man kan håndtere både det faglige og det sosiale.

Denne betraktningmåten i forhold til inkludering og tilpasset opplæring klargjør at utfordringen er mangesidig. Det er ikke nok – og kanskje heller ikke alltid det mest avgjørende – at elevene holdes organisatorisk og rent fysisk sammen med medelevene. Reell inkludering innebærer langt mer. Det handler i all sin bredde om kvalitet i opplæringen. Det avgjørende blir da mer *hva man som lærer og skole gjør*, og kanskje aller mest *hvordan man gjør det*. I bunn og grunn kan man si at det avhenger av skolens og lærernes evne til å gi skreddersøm, og samtidig legge til rette for at skreddersøm er akseptert som en naturlig del av skolens virksomhet. Vi må også være klar over at i opplæringssammenheng er inkludering å betrakte både som et mål og et middel. Det er et mål at skolen inkluderer alle elever – ut fra de fire kjennetegnene som her er skissert, samtidig regner man med at vellykket inkludering i skolen i sin tur vil bidra til samfunnsinkludering.⁸

⁸ Referanseliste

Bachmann, K., & Haug, P. (2006). *Forskning om tilpasset opplæring* (No. 62). Volda: Høgskulen i Volda/Møreforskning Volda.

Haug, P. (2003). Har spesialundervisninga ein plass i skolen for alle? *Nordisk Tidsskrift for spesialpedagogikk*, 81(02), pp.86-94.

Utdanningsdirektoratet (udatert): Likeverdig opplæring - et bidrag til å forstå sentrale begreper.

Innledning ved arbeidsgruppen i prosjektet

Prosjektgruppen for Aspergerprosjektet i Vest-Norge hadde en tredelt innledning; om selve prosjektet, om elevene med Asperger syndrom og om fagpersonene og utvikling av kompetanse. Dette var en kort oppsummering for deltakerne i prosjektet, samtidig som det skulle gi en kort innføring og oversikt over prosjektet for de konferansedeltakerne som ikke hadde deltatt i prosjektet.

Satsingen i vest – bakgrunn, målsettinger og intensjoner, organisering, samarbeid v/ Walther Olsen – Statped Vest

Undertegnede gav en raskt oversikt over initiativ til prosjektet, [utvelgelse av deltakere og elever](#), [målsettinger](#), [organisering](#), [gjennomføring med aktiviteter](#)⁹, om verktøyet [Habtool](#) og utfordringer fra prosjektperioden. Dette er mer detaljert gjengitt i denne rapportens innledende kapitler, og vi henviser derfor til dem.

Hvordan har prosjektet fungert i forhold til elevene med Asperger syndrom?

v/ Kari Steindal - Autismeenheten-Rikshospitalet

På bakgrunn av drøftinger og erfaringer i prosjektet trakk hun frem tema som brukerprosjektene i ulik grad hadde vært innom i sitt arbeid og som hadde hatt fokus i læringsøktene på arbeidsseminarene.

- Hva som er de langsiktige mål etter videregående skole:
 - Arbeid
 - Utdanning
 - boform.
- Hvilke faktorer som kan kjennetegne en person med Asperger syndrom, som både kan være en vanske og en styrke;
 - er veldig ærlig og lojal
 - har sans for detaljer og /eller spesiell kunnskap om spesielle tema
 - vansker med å "lese"/forstå situasjoner
 - vansker med å planlegge
 - er spesielt utsatt for stress.

Kari Steindal påpekte videre hvordan en kan prøve å tilrettelegge individuelt med stor vekt på målarbeid – satt inn i en sammenheng der selvstendighet er overordnet, og hvordan stress kan forebygges. Hun tok spesielt for seg temaet friminutt og pauser, som innenfor mange av brukerprosjektene har vært et høyt rangert tema. Hun tok for seg hvordan en kan oppklare, forutse og forebygge, slik at situasjoner ikke oppleves som frustrerende for eleven med Asperger syndrom, men tvert i mot skape bedre trivsel både for personen og omgivelsene.

Hvordan har prosjektet fungert i forhold til utvikling av egen kompetanse?

v/ Jon Magne Tellevik – ISP-UiO

Jon Magne Tellevik innledet med hva kompetanse i habiliteringsarbeidet innebærer, hvilke kunnskaper det kan inneholde teoretisk, administrativt, organisatorisk og praktisk. Det ble nevnt at både generell kunnskap om habiliteringsarbeid og opplæring, kunnskap om den enkelte elev og elevens miljø, og kunnskap om spesiell grupper elever og spesiell fagområder er nødvendig for å få et totalt godt resultat. Han satte denne kunnskapen inn i tre nivåer for kompetanse; involveringsnivået, målsettingsnivået og formidlingsnivået.

⁹ Se *Etablering og Gjennomføring*

Videre ble svarene fra et spørreskjema om opplevelse/vurdering av egen kompetanse lagt frem. Spørreskjemaet var besvart av deltakerne i Aspergerprosjektet, både i Nord og Vest. Ut fra enkeltskårene utkrystalliserte det seg seks dimensjoner:

- a) Veiledning og formidling
- b) Mål og prioritering
- c) Kartlegging
- d) Teknikk og hjelpemidler
- e) Diagnosespesifikk planlegging
- f) Administrere og tilrettelegge tiltak.

Gjennom tre diagrammer ble noen hovedtendenser vist. Poenget med denne egenvurderingen kan, slik som Tellevik formidlet det, være å bli bevisst egen kompetanse, se hvordan egen profil er, hvordan en har oppfattet egen kompetanse. Det blir data som en selv kan bruke til å se hvor en har et forbedringspotensiale der en bør utvikle egen kompetanse.

Det første diagrammet viste forskjeller på gruppenivå mellom lærere, spesialpedagoger og PP-rådgivere. Spesialpedagogene vurderte seg selv høyt når det gjaldt diagnosespesifikk planlegging, mens lærerne vurderte seg positivt på teknik og hjelpemidler. På denne dimensjonen vurderte PP-rådgivere seg negativt, men de vurderte seg derimot positivt på de resterende fem dimensjonene. Selv om lærerne vurderte seg i snitt negativt på de resterende fem dimensjonene, var det store variasjoner og flere nyanser. For å illustrere dette ble to enkeltstående lærereksempler vist.

Foresattegruppens erfaringer

De foresattes sesjon ble innledet med noen utsagn fra en av prosjektelevene i Rogaland, som en mor i prosjektet hadde samlet. Utsagnene beskrev ganske godt noen av de forståelsesproblemene som kan oppstå i kommunikasjon og samhandling med et barn som har Asperger syndrom. Noen av dem gjengis her:

- Han ville ikke på skolen, fordi han hadde feber. "Da er du varm og blank på øynene", sa jeg. Da sa han: "Går all brunfargen vekk da?"
- Han kom til meg og spurte: "Betyr det å få sparken på jobben - at sjefen kaster ham opp i luften og sparker ham bak?" (viste med armer og bein)
- Rett før påskeferien, en morgen jeg kjørte ham til skolen sa jeg plutselig "obs". Han spurte meg hva det var. Jeg sa: "Så du ikke at jeg holdt på å kjøre på et ekorn?" "Er ekorn fredet i Norge?" spurte han "Nei, tror ikke det, men det er ikke kjekt å kjøre på dem likevel." "Det er jo ekornet sin feil, som velger å hoppe ut i veien for å ta selvmord", sa han.
- Vi satt å så på tv og fikk se et program der de viste en manns liv over en lengre periode. Vi så at mannen hadde forskjellige klær på seg, vi så ham både om morgenen, midt på dagen og om kvelden. Og da sa han: "Utrolig så fort dagene til den mannen gikk".
- "Hun må høre dårlig, for hun har fire høyttalere når hun hører musikk"
- "Dyrlege, er det et dyr som er lege"?
- Vi skulle videreføre at han skulle sove hele natten på sitt eget rom. Jeg hadde fulgt ham opp på rommet 15-16 ganger (ble totalt 18 ganger) og jeg sa: "Du kan bare gi opp, jeg kommer til å følge deg opp på rommet gjennom hele natten, om jeg må det." Neste gang han kom, sa jeg: "Nå må du slutte." "Ja men du sa vi kunne gjøre dette hele natten om vi måtte", repliserte han.
- Det var en som spurte om han ikke kunne holde han med selskap. "Selskap, har du bursdag"?

- Han fulgte etter meg ned trappen og lurte på hvor jeg skulle. "På jobb", sa jeg. Jeg gikk ut men kom kjapt inn igjen (mindre enn ett minutt) fordi jeg hadde glemt noe. Da sa han: "Er du ferdig på jobb nå"?
- Jeg sa engang at jeg kunne tenke meg å sette campingvogna på fjellet, men det hadde ikke han lyst til. Jeg spurte hvorfor. "Vi kan falle ned fra fjellet". Det han hadde sett for seg var at "fjellet" var en spiss fjelltopp.

Disse utsagnene viser også hvilke utfordringer noen foresatte kan stå overfor i hverdagen.

Et foreldrepar fra Møre og Romsdal reflekterte rundt arbeidet for deres sønn, og beskrev hvordan de hadde opplevd oppveksten for sønnen så langt. De sammenlignet blant annet skolesystemet fra utlandet med Norge, og påpekte den store forskjellen i ro og "disiplin", der de mente den norske skolen hadde en vei å gå. De beskrev hans pedagogiske tiltak, og mente at for mye ressurser gikk med til å holde ro i klassen. De etterlyste en bedre klasse- og skoleledelse. Et tiltak som hadde hatt betydning for hele familien var skolelekse (leksehjelp), slik at en slapp disse kampene på hjemmebane. Forutsigbarhet og varsel i god tid før noe skulle skje eller endres, var andre tommelfingerregler de måtte bruke. I prosjektet mente de at Habtools spesifikke mål hjalp til å holde felles fokus. De håpet at prosjektet ville fortsette i en eller annen form, slik at en kunne fortsette tiltaksforbedring i skolehverdagen. De avsluttet med å påpeke at det som er gode tiltak for deres elev oppleves som gode tiltak for alle elevene i klassen. Deres utfordring videre var overgangen til ungdomsskolen.

To mødre fra Hordaland tok for seg samarbeidet mellom hjem og skole, og hvordan de justerte aktiviteter i løpet av prosjektperioden. *Vekt på virkemiddelet: Unngå stress, frustrasjon og uro.*

En av de foresatte nevnte at før de var kommet med i prosjektet, var de kommet til et punkt der de ikke visste om de orket mer. De hadde tre barn tett på hverandre, og sønnen med Asperger syndrom var sint, aggressiv og utagerende både hjemme og på skolen. Det var mye kjefting og kranling hjemme, han hadde problemer med å henge med på skolen, lekser var problematisk, og han var i klammeri med jevnaldrene. Gutten var frustrert og stresset.

Mor til gutten fortalte at de startet med å lage struktur på dagene hans, slik at det ble forutsigbart. Planer, forberedelse og avtaler ble innarbeidet for alle situasjoner. For å sikre en rolig start på dagen, uten mas, kjefting og frustrasjon som blir tatt med på skolen, ble taxi innvilget om morgenen – til SFO. Assistent /lærer hentet ham på SFO og gjennomgikk og forberedte plan for dagen, samtidig som han spiste frokost. Friminuttene var stressende for ham, derfor fikk han anledning til å være inne. Utetid ble kompensert med en utetime sammen med assistent, og sosial trening ble lagt til skolebiblioteket der han tok imot og leverte ut bøker. En definert avgrenset oppgave med klare forventninger gir bedre anledning til å vite hvordan en høflig skal opptre i situasjonen. Foto og multimedia på kulturskolen var et annet tiltak som ble iverksatt. Tanken var at han skulle få konkrete oppgaver i skolesammenheng som fotograf. Som eksempel var klassen på besøk på gamlehjemmet der de sang og spilte for de gamle, og der han fotograferte og publiserte bildene til skolens hjemmeside. Dette var også et eksempel på en klart definert oppgave i en forholdsvis ustrukturert sosial situasjon. Resultatet er at sønnen er mye mer rolig, lite stresset, en kan snakke med ham, han kommer selv frem med tanker og ideer, og dette gjør ham også mottakelig for læring. Han er mer åpen og mottakelig for endringer, og takler bedre nye situasjoner med tilrettelegging.

Begge påpeker at den grundige kartleggingen, der alle parter måtte delta i drøfting av sønnenes funksjon i forhold til konkrete aktiviteter, gav en mye bedre forståelse. Med det som bakgrunn fikk alle nærpersoner et godt fundament til å rangere målsettinger og tiltak.

Vi er blitt mye mer fokusert på mål som vi sammen har plukket ut, og arbeidet er derfor blitt mye mer systematisk, sier den andre moren. Et eksempel er "å ikke avbryte andre elever når de legger frem sitt skolearbeid". Først ble gutten forberedt og forklart situasjonen gjennom bruk av "sosiale historier", deretter ble det gjort konkrete avtaler med ham. Blant annet skulle hans spørsmål og kommentarer til andre elever komme etter klassekameratens fremføring, og til slutt ble det hele fulgt opp med et positivt belønningssystem.

Begge de to foresatte påpekte at prosjektet har hatt en klar vinkling mot skolen, i tråd med prosjekt-tittelen. De hadde likevel ønsket at en tidligere i prosjektet også hadde vinklet aktivitetene mot andre arenaer. På samme tid nevnes det at en har plukket ut noen småtiltak hjemme. Et praktisk eksempel er bruk av varselur, slik at gutten skal få mer føling med at tiden går, blant annet under kveldsstellet.

De to aktive mødre la ikke skjul på at de til tider har vært veldig frustrert over mange programmeringsfeil i programmet, men den ene som er en habil PC-bruker presiserte at annen gangs registrering gikk mye bedre og raskere. Hun håper derfor at Habtool utbedres i etterkant av prosjektet, og at innspillene fra deltakerne da kan innarbeides i en ny versjon.

De to mødre setter stor pris på at prosjektet har tatt brukermedvirkning på alvor, og at foresatte er aktivt med i arbeidet. De påpeker at det er viktig at prosjekter går over tid.

Se også intervju i bladet [Statped nr. 03/07](#)¹⁰ med tittel "Godt tilbud krever godt arbeid".

En foresatt fra Rogaland fortalte om hvordan det var når de *informerte andre elever og foresatte* om at deres barn hadde Asperger syndrom. Prosjektet hadde et krav om at omgivelsene skulle vite at barnet hadde Asperger syndrom, og innledningsvis hadde foresatt og lærer en samtale med en fra prosjektets arbeidsgruppe om viktigheten av informasjon og hvordan man kunne gripe det an. Lærerne stod for informasjonen til medelevene. PPT og foreldre informerte på et foreldremøte. De fikk veldig mange positive tilbakemeldinger, men også noen negative. Blant annet ble det nevnt et eksempel på at det nå ble krevd at foresatte skulle være med på speiderturer, fordi jenta hadde Asperger syndrom. Dette var noe som ikke var nødvendig før det ble kjent. Mor syntes dette var et umodent og trist utslag av informasjonen, men syntes tross alt det var rett å gjennomføre det.

Brukerprosjektene bidrag til forskningsarbeidet

V/ Terje Nærland og Jarle Johannessen ISP-UiO og Autismeenheten-Rikshospitalet
Foredraget ble innledet med en gjennomgang av styrkene til verktøyet "Habtool". Habtool kan bidra til kontinuitet i tiltaksarbeidet, sikre helhetlig arbeid og sikre deltakernes fokus på brukeren. Det ble vist til at brukerne av Habtool må ha ulike kunnskaper – både om brukeren (nærpersonkunnskap) og om Asperger syndrom (diagnosespesifikk kunnskap). Foredragsholderne fremholdt at Habtool gir en valid individbeskrivelse som tar hensyn til ulike kontekster, og at kartleggingen med utgangspunkt i aktiviteter gir en oversikt over

¹⁰

Les intervjuet på

(http://www.statped.no/nyUpload/Moduler/Statped/Felles/Informasjonsbladet%20Statped/Statped_magasin_03_2007.pdf)

hvordan brukerens selvstendighetsnivå, funksjon og trivsel er i forskjellige situasjoner. Den viktige sammenhengen mellom IP og IOP, der IOP tar utgangspunkt i IP, var spesielt trukket frem. Ut fra dataene som var sendt inn, mente foredragsholderne at Habtool virker. Det er produsert funksjonelle planer, og på samme tid har deltakerne fått en økt forståelse for eleven. Habtool er nå tenkt utprøvd for andre målgrupper, og tanken er at det skal utvikles videre både innholdsmessig og utformingsmessig.

Det er sendt inn en mengde data fra de ulike brukerprosjektene, som kan brukes på ulike måter i fremtiden. Analysen av de kliniske dataene er så vidt kommet i gang, og det bygges opp en database med oversikt over *pedagogiske intervensjoner* fra de ulike brukerprosjektene. Johannessen og Nærland viste til tre eksempler på hvordan de har begynt å bruke dataene. Et eksempel fra IOP viser at *aktivitetsdata* muliggjør en beskrivelse av kognitiv fungering hos personer med AS. Et eksempel fra IP viser hvordan *aktivitetsoversikten* fortøner seg for en person med AS vs. Kontrollgruppen. Til slutt peker de på at *sosiogrammer* kan vise hvordan personer med AS fungerer sosialt og hvordan de selv og andre oppfatter den sosiale funksjonen.

Når det gjelder aktivitetsdata og IOP, ble det vist til hvordan en kan få frem dimensjoner i klasseroms- og skoleaktiviteter, og hvordan dette så ut ulikt ut for elevene med AS v.s.

”..gitt god tilrettelegging, fungerte elevene med Asperger på samme nivå som sine klassekamerater.”

kontrollelevne. Metoden ble kort skissert (faktoranalyse). Konklusjonen var signifikante forskjeller i alle dimensjoner mellom personene med AS og kontrollelevne. Et hovedfunn var at friminuttaktivitetene (sosialt småprat/samvær, lagspill/lek) for gruppen med AS dannet dimensjoner i kombinasjon med tradisjonelt kognitivt krevende oppgaver (løse frie oppgaver, gruppearbeid), mens de utgjorde en selvstendig (friminutt-) dimensjon for kontrollgruppen. Dette bekrefter på en ny måte eksisterende erfaringer om de vanskene mange med Asperger

syndrom har med situasjoner uten klar struktur. Det ble også gitt eksempler fra IP. Blant annet en vurdering av fungering og trivsel under forskjellige betingelser (”Når aktiviteten er forberedt”, ”Når hjelp er gitt i aktiviteten” og ”Når en har trent på aktiviteten”). Denne viste at gitt god tilrettelegging, fungerte elevene med AS på samme nivå som sine klassekamerater. Videre ble det vist hvordan elever med AS vs. kontrollelevne bruker tiden på fritidsaktiviteter, og til slutt et eksempel på hvor mange andre som er med i aktivitetene til elevene med AS og kontrollelevne ved ulike alderstrinn. Et foreløpig funn er at elever med Asperger syndrom skiller seg fra sine jevnaldrene ved at de deltar i mindre grad og bruker mindre tid på sosiale aktiviteter som lagspill. Dette er også i samsvar med eksisterende kunnskap om gruppen.

I prosjektperioden ble det også gitt supplerende prøver til eleven med AS og til kontrollelever i klassen (og/eller hele klassen). Johannessen og Nærland viste blant annet til at den skriftlige fortellingen som ble gjennomført (*Skriftlig narrativ* om ”Meg og mitt liv”) kan bidra til å forstå utviklingen av tilleggsvarer. Videre at *Ordprøven* for ungdomsskolen kan kaste lys over de misforståelser som ofte oppstår, og at den styrte fortellingen (*Styrt muntlig narrativ* om ulike følelser) kan bidra til å belyse hvilke emosjonelle problemer som kan opptre.¹¹ Resultater fra bearbeidingen av alle innsamlede data vil bli publisert i løpet av 2008.

¹¹ Referanser

Cain, Kate og Oakhill, Jane (2007). Children’s Comprehension Problems in Oral and Written Language. A Cognitive Perspective. The Guilford Press: New York.

Erfaringseksempler fra fagpersoner på opplæringsarenaen. Vår aktivitet – vårt tiltak

Tre praktiske eksempler fra tre kommuner

Dette var en foredragsbolk der fagpersoner fikk presentere konkret arbeid fra prioriterte aktiviteter.

Fra Rauma kommune i Møre og Romsdal fikk vi et eksempel på hvordan en arbeidet med å bringe eleven på 5.trinn tilbake fra grupperom til basisgruppen, og hvordan de endret prosedyrer.

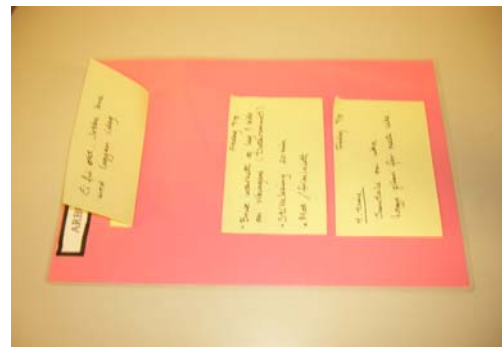
Vi fikk forklart hvordan en del konflikter førte til utagerende atferd eller grov språkbruk hvis en voksen grep inn. Ofte var det vanskelig å komme i forhandlingsposisjon og de var tilbakeholdende med å stille krav til ham av frykt for konfrontasjon. Det var lettere å nå fram med lirking og avtaler. Personalet visste lite om hvordan de skulle legge dagen til rette for ham, og det var lite veiledning. På 4. og 5.trinn hadde eleven trukket seg oftere tilbake til grupperommet og tilbrakte mye av skoledagen der – gjerne sammen med en ekstra voksen. Det hendte også at han avviste den voksne og ville være alene. Det var mange ganger vanskelig å få han til å gjøre skolerelaterte aktiviteter – og han drev heller en del med egne aktiviteter på grupperommet. Til å begynne med var lærer/assistent fornøyd hvis dagen hadde forløpt noenlunde greit, uten konflikter eller uro av noe slag, og hvis eleven hadde gjort en del skolerelaterte aktiviteter. Men ganske raskt meldte spørsmålet seg: Hvordan blir hans sosiale rolle i klassen hvis han tilbringer store deler av dagen på grupperommet? Vi stilte også spørsmålstegn ved hva han lærte.

Dette var situasjonen da de kom med i Aspergerprosjektet . Prosjektstarten virket overveldende og Habtool-skjemaet uoverkommelig. Utfyllingen av skjemaet tok MYE tid, men etterhvert så de nytten av å fylle det ut. De måtte tenke gjennom hverdagen, og de hadde mange nyttige og avklarende samtaler og begynte å se på forskjellige situasjoner med nye øyne. Hvordan fungerer eleven i dag og hvordan ønsker vi at eleven skal fungere? Hva kan vi forandre på i miljøet rundt eleven? Hvilke strategier må vi bruke for å nærme oss målet?

De viste hvilke aktiviteter de hadde prioritert.

Å *følge faste prosedyrer* var prioritert fordi en ønsket å gjøre dagen/uken forutsigbar slik at eleven kunne forberede seg, gjennomføre oppgaver og se resultatene av dem. Det overordnede målet var hele tiden å gjøre eleven mer selvstendig, og tiltakene var ulike typer planer som var visualisert: Ukeplan på veggen, enkel dagsplan på tavla og egen dagsplan på pulten.

Å *skifte tema* hadde samme overordnede målsetting, men i tillegg ønsket en å unngå konflikter. Som et supplement til nevnte planer, brukte de også gule beskjedlapper på pulten til eleven, samt påminnelser og tidsangivelser. Skolepersonalet noterte sine erfaringer, og rapporterte direkte på baksiden av de gule lappene på pulten. Dermed hadde en med seg ferske loggnotater og erfaringer som kunne brukes både i justeringer av opplegg, til støttesamtaler med eleven og til rapporteringsarbeid. En annen erfaring var at oppgavene på dagsplanen måtte beskrives mer detaljert.

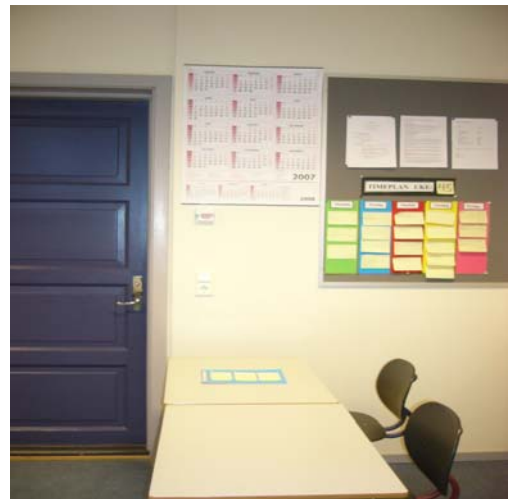


For at eleven skulle komme tilbake til basisgruppen måtte en etablere bedre rammebetingelser for læring i klasserommet, samtidig som en måtte hjelpe eleven til en bedre sosial rolle i klassen. Derfor ble andre aktiviteter i Habtool prioritert: "Ikke forstyrret", "Sitte på plassen", "Be om hjelp" og "Vente på tur". Videre ble støttesamtaler med eleven brukt 1-2 ganger i uken, for å bearbeide episoder, samt få eleven til å uttrykke egne ønsker og følelser. Hjelpemidler i støttesamtalene var ark med ansiktsuttrykk, tegninger - fyrstikkmennesker/snakkebobler, +/- skjema brukt i fagene og sosiale historier.

Elevens plassering i klasserommet ble også poengtert – bak i klasserommet, like ved grupperommet og like ved døren ut til gangen. Ukeplanen var lett synlig og han satt sammen med en medelev, slik som klassen forøvrig.

Det gode samarbeidet med hjemmet ble også trukket frem. Når ukeplanen blir sendt hjem, prøvde en å spesifisere hva som var hjemmearbeid og hva som skulle gjøres på skolen.

Resultatet slik de to fagpersonene fra skolen beskrev dem, var at eleven var mye mer inne i klassen, var tryggere og kunne lettere påvirke sin egen skolehverdag. I tillegg var de voksne tryggere, og det oppstod sjelden konflikter. Systemet skapte tydelige forventninger og det var lettere å sette krav til eleven. Eleven så når oppgaven var ferdig og opplevde mestring i større grad.



Til slutt reflekterte de to fagpersonene over arbeidet som var gjort, og konkluderte med at tilretteleggingsarbeidet er tidkrevende. De mente det var viktig at en person har ansvaret i

«Her er teksten min. Håper den var bra. Hilsen NN, som jobber så hardt som han kan.»

startfasen. De hadde også reflektert på om de gjorde eleven veldig «spesiell» gjennom dette synlige arbeidssystemet, men fant at synliggjøringen av innholdet i dagen og uken hadde vært positiv for alle elevene i klassen. De kom til en erkjennelse om at det er omgivelsene som må endre seg mer enn eleven. Til slutt viste de til et sitat på e-post fra eleven, som de mente beskrev elevens positive holdning til skolearbeidet: «Her er teksten min. Håper den var bra. Hilsen NN, som jobber så hardt som han kan.»

Fra Bremanger kommune i Sogn og Fjordane presenterte en PP-rådgiver hvordan de hadde strukturert arbeidet sammen med en elev med Asperger syndrom. Det ble vist et konkret eksempel på hvordan en detaljert dagsplan kunne settes opp, med fag/aktiviteter og læringsmål. Det ble videre vist hvordan en hadde laget et system for tilbakemelding på om aktivitetene ble gjennomført som forutsatt. Disse tok utgangspunkt i 3 punkter; sitter i ro i timen, unngår stygg språkbruk i time eller friminutt og arbeider etter plan for timen. Det ble også vist to konkrete planer for gjennomføring av svømmetime og en oppgave der det skulle skrives en faktatekst. I det sistnevnte eksempelet var det blant annet brukt en hjelpetekst som innholdt punkter til hva en forventet svar på, som for eksempel: beliggenhet, hvor ligger, severdigheter, folketall, hva skolene heter, høyeste fjelltopp, hva lever folk av, turløyper og turmål, badestrender. De hadde lagt opp til at dette skulle tas med, men det var

anledning til å nevne andre punkter i tillegg. Det var også lagt inn web-adresser som kunne benyttes til å finne kunnskapen.

Fra Odda kommune i Hordaland ble det presentert aktiviteter som viste sammenhengen mellom IOP og IP, aktiviteter som hadde betydning i nærmiljøet og for eleven i et litt lengre tidsperspektiv, fordi eleven deltok lite på fritidsaktiviteter om ettermiddagen. Deltakerne i dette brukerprosjektet ønsket å prioritere dette temaet, og skolens nære samarbeid med

"Det ville gi ham en verdsatt rolle lokalt..."

støttekontakt gjorde at forholdene lå til rette for å se denne sammenhengen mellom de ulike arenaene. Gruppen ønsket å fokusere på aktiviteter som ville få betydning for hans fremtid i bygden og som ville gjøre ham bedre kjent i sitt eget nærområde. Aktivitetene som ble valgt var ski og svømming, to aktiviteter som veldig mange driver med i dette området. Det ville gi ham en verdsatt rolle lokalt, kunne være naturlige samtaletema med jevnaldrende, og være aktiviteter der han kunne måle seg litt med de andre jevnaldrene.

I innlegget fra rektor ved skolen, som forøvrig var ledsaget av flotte naturbilder, ble det referert til at ski- eller fot-turer også ville bidra til at han kom i bedre fysisk form, for eksempel når de benyttet seg av idrettslagets løype med utsatte poster. Stedsnavn kunne være tema når han gjorde seg kjent med nye byggefelt for hytter og andre etablerte deler av bygden. Noen ganger kunne opplevelsen i seg selv være det sentrale, for eksempel å føle spenningen ute i mørket med hodelykt. Sosial ferdigheter, som å hilse og snakke sammen med kjente, var også en del av opplegget.

Det ble videre fortalt at han fikk noe eneundervisning ved skolen, blant annet to ekstra svømmetimer med lærer. Det hadde gått sport i å svømme langt, og en kunne også trene i å bli forbisvømt. Det å bli forbisvømt, forbikjørt o.l. var vanskelig å takle for eleven, derfor var treningen et ledd i å trene på å akseptere akkurat dette. Noen gymnastikktimer hadde eleven også alene med en lærer.

Oppsummert ble det referert til at eleven hadde blitt mer fortrolig med aktivitetene, han likte seg bedre og var stolt i øyeblikket.

Veiledergruppens erfaringer

v/ Kari E. Laberg – Statped Vest og Per Einar Valand – Helse Stavanger HF

Foredraget ble innledet med å vise en oversikt over hvilke instanser de 17 regionale veilederne kom fra (6 fra Statped Vest, 2 fra PP-tyngdepunkt og 9 fra helseforetakene). Videre ble det skissert hvor mange saker de ulike veilederne var involvert i, hvilke oppgaver de hadde hatt, hvordan rollefordelingen hadde vært og hvordan arbeidet var organisert.

Det ble vist til at veilederne fra Statped Vest hadde hatt hovedveilederansvaret, og at hver av dem var involvert i 2-6 brukerprosjekter, mens veilederne fra helseforetakene hadde et co-veilederansvar i hvert sitt brukerprosjekt. De to veilederne fra PP-tyngdepunktene hadde hovedveilederansvar i et brukerprosjekt hver. Hovedarbeidsoppgaven til den regionale veiledergruppen var månedlige [veiledninger i brukerprosjektene](#).¹²

Foredragsholderne trakk frem at ulike gruppestørrelser i brukerprosjektene gav ulike prosesser. Noen grupper arbeidet raskt og effektivt med mindre dyptgående drøftinger, mens større grupper kunne få frem flere momenter og ideer, samtidig som de brukte lang tid.

¹² se *Veiledning* i kapittel *Gjennomføring*.

Mange faktorer må tas hensyn til når det gjelder en person med AS, og for veilederne ble det til tider en utfordring å holde fokus og sørge for fremdrift. I følge foredragsholderne hadde Habtool en positiv strukturerende effekt, men de tekniske problemene i programmet forsinket til tider selve veiledningsarbeidet.

Det ble nevnt at noen veiledere gjennomgikk spesielle visualiseringsverktøy på sine veiledningsmøter. Dette var verktøy som ikke var prioritert lagt frem ellers i prosjektet, men som veilederne hadde fått mange forespørsler om hos fagpersonene i brukerprosjektene. De hadde sterke ønsker om praktiske verktøy til bruk i det daglige praktiske arbeidet. Eksempler på slike verktøy var "sosiale historier", "fyrstikkmennesker / tegneseriesamtaler", "+ / ÷ skjema", "Kat-kassen" og bruk av "gule lapper".

På veiledersiden skulle to regionale instanser arbeide sammen, til samme tid for brukerens beste, utvikle kompetanse sammen og gi komplementære tjenester. Det ble reflektert rundt temaet "opplæring og behandling", om dette egentlig er to sider av samme sak – fordi god pedagogikk oftest er den gode behandlingen.

Etter refleksjonsrunden gikk foredragsholderne inn på samarbeidet mellom Statped og spesialisthelsetjenesten. De påpekte at ulike utdanning/fagbakgrunn, ulike erfaring, ulike arbeidsplasser med ulike arbeidsform og fokus, og ulike lokalkunnskap kan bidra til at en ser samme sak med et ulikt blikk. Hvilken instans en tilhører trenger ikke nødvendigvis være avgjørende. Samarbeidet var viktig i forhold til at en utfylte hverandre til beste for brukerprosjektet. Gjennom en videosekvens ("Surprising studies of visual Awareness" - VisCog Productions). ble dette veldig godt anskueliggjort:

Poenget til de to veilederne var å vise at en oftest oppdager det en har fokus på, og at annen viktig informasjon kan bli oversett. Satt inn i veilederens situasjon kan det bety at to fagpersoner med ulike perspektiver kan se en sak mer bredspektret, som igjen kan føre til ulike resultater for brukeren. Foredragsholderne påpekte at samarbeidet hadde vært helt uproblematisk – noe også andre veiledere i prosjektet hadde nevnt, og det var nyttig med felles erfaringsutveksling og diskusjoner.

Forskjellene mellom Statped sin innsats og spesialisthelsetjenesten sin innsats kunne se ut til å være at veilederne fra spesialisthelsetjenesten fokuserte mer på helheten rundt eleven og familien og har mer kompetanse på IP, mens Statped fokuserte mer på IOP og opplæringsarenaen og samarbeidet mellom opplæringsarena og hjem. Det ble også nevnt at for elever med AS som gjerne har tilleggsgagnoser, kunne dette raskere avklares når spesialisthelsetjenesten var inne i saken sammen med Statped. God kjennskap til ulike instanser, både faglig og relasjonelt, letter samarbeidet i andre saker.

Fire parallelle sesjoner

Parallellsesjonene var tatt med både for å kunne dekke flere faglige tema innenfor tidsrammen av konferansen, men også for å få dialog med konferansedeltakerne.

Rammene for parallellsesjonene var derfor planlagt med en tredelt oppbygning med a) innledning på temaet, b) praktiske eksempler fra prosjektperioden som kunne relateres til temaet, og c) en dialog med refleksjoner, spørsmål, eller kommentarer.

Parallellsesjonene ble ledet av den regionale veiledergruppen, og de utgjorde også panelet under plenumsdrøftingen.

Tilpasning av organisering og struktur for å fremme sosial inkludering.

I sesjonen om "Tilpasning av organisering og struktur for å fremme sosial inkludering", gav Unni Andersen fra Statped Vest en innledning. Hun gav blant annet en oversikt over noen av suksesskriteriene for å lykkes i dette arbeidet. Med fokus på en elev med AS trakk hun frem inkluderende rammer, demping av stressfaktorer og betydning for trivsel med ro og orden som eksempler. Individuelle behov i fellesskapet med plassering i klasserom, organisering av materiell, skjerming og visuell guiding ble nevnt som eksempler. Videre trakk Unni Andersen frem opplevelseskriterier for å føle seg inkludert, som å føle seg delaktig i fellesskapet, regnet med av lærer og forventning om mestring, samt motivasjon. Videre hvordan samhandling fortøner seg for en person med Asperger syndrom, og hvordan en kan skape positiv samhandling gjennom å gjøre kontekst tydelig, strukturere miljøet, samt ha attraktive aktiviteter. Hvordan medelever kan gjøres kompetente og lære strategier for god atferd og hvordan en kan ta kontakt, ble også nevnt. Avslutningsvis ble bruk av støttesamtaler med eleven påpekt. Hvordan en kan få vise sine styrker overfor medelever og hvordan samvær kan bygges gjennom utføringsaktiviteter. I plenumsdelen gav en voksen bruker eksempler på at det ikke bare er i skolen det er behov for tilpasning og struktur. Den er vel så viktig når en går over i arbeidslivet. Han gav et levende bilde av hvordan dette kan fortone seg når det ikke er tilrettelagt, på tross av gode teoretiske evner hos personen med Asperger syndrom. Sosial inkludering kan være veldig vanskelig, også på en arbeidsplass. Derfor mente brukeren at informasjon om problematikken til omgivelsene, og i dette tilfellet arbeidsplassen, er avgjørende når den ble gitt på rett måte.

Fremtid og mål! IOP og IP i sammenheng

I sesjonen innledet Ellen Kleven med den individuelle planens overordnede betydning. Hun vektla at en må tørre å se fremover og holde en stø kurs. Alle livets områder må vurderes, slik som fremtidig opplæring, yrkesliv og fritid, og en må være forberedt på at justeringer må gjøres underveis. Hun påpekte at det er mest hensiktsmessig og rasjonelt at selve grunnarbeidet med IP utføres av en egen arbeidsgruppe, og ikke i store ansvarsgruppemøter. Ansvarsgruppene initierer arbeidet, sikrer vedtak og delegerer oppgaver. Arbeidsgruppen kartlegger, utarbeider planen og arbeider med nødvendige rammer og ressurser. En god IP-prosess kan medvirke til samhørighet blant deltakerne, til å dempe konflikter og skape eierforhold til plan og utføring. Ellen Kleven gav eksempler på ulike målsettinger, og hvordan et langsiktig mål kan brytes ned til delmål, tiltaksmål, ukemål. Etter innledningen var det drøftinger med plenum, der flere tok opp erfaringer med ansvarsgruppearbeid.

Hvordan få til et godt samarbeid mellom skole/hjem?

Sesjonen ble innledet av Bodil Nordøen fra Statped Vest. Hun fokuserte på hjemmel og rettigheter for samarbeid hjem/skole generelt, og hva en bør ta spesielt hensyn til når det gjelder foreldresamarbeid rundt elever med AS. Intensjonen med samarbeidet ble beskrevet, der formålet er å skape en felles forståelse av eleven, skape trygghet og tillit gjennom god kontakt, sikre et helhetlig tilbud med felles målsettinger og unngå/oppklare misforståelser. Viktigheten av å avklare forventninger til samarbeidet ble også trukket frem, og ulike faktorer som fremmer godt samarbeid ble poengtert, blant annet;

- Å møtes som likeverdige partnere, som blir lyttet til, forstått og respektert
- Å tolke alt i beste mening, til det motsatte er bekræftet
- Å ha hyppig kontakt, også når det gjelder positive forhold
- Å ha en fast plan for kontakt (telefon, e-post, kontaktbok, faste møter osv.), men samtidig en lav terskel for kontakt når noe haster
- Å se på foresattes kunnskap om eleven som en viktig ressurs for skolen
- Å ha kunnskaper om eleven med Asperger syndrom (eller kunne innhente/skaffe den)

Etter innledningen var det erfaringsdeling i plenum, der erfaringer fra 1.trinn i barneskolen ble presentert, sammen med erfaringer/spørsmål fra foresatte om hva som bør gjøres når rettigheter ikke oppfylles, og/eller der samarbeidet ikke fungerer som forutsatt. Videre ble det fra plenum satt søkelyset på samarbeidet der foresatte og fagpersoner fra mange ulike etater er involvert, inkludert rolleavklaring og ansvar.

Tilpasninger i kjernefagene

Den fjerde sesjonen ble innledet av Hogne Helset fra Statped Vest. Han startet med å vise at de grunnleggende prinsippene for tilrettelegging for elever med Asperger syndrom, også gjelder for skolefagene. Han nevnte konkretisering, ulike typer struktur (rammestruktur, situasjonsstruktur, innholdsstruktur, kultur), samt visualisering. Det ble vist til hvordan man kan benytte Habtool-verktøyet for å kartlegge behovet for tilrettelegging i kjernefagene norsk, matematikk og engelsk. Kartlagt fungering, selvstendighet og trivsel er utgangspunktet for målformuleringer, plan for tilpasning og tilrettelegging. Habtool-aktivitetene er formulert ut fra L-97. Helset gikk derfor videre og viste til Kunnskapsløftet og hvordan grunnleggende kunnskapsmål i kjernefagene er beskrevet der. Kompetansemålene i Kunnskapsløftet er kanskje et bedre utgangspunkt for tilrettelegging av kjernefagene enn begrepene fra "gårsdagens skole" beskrevet i L-97. Dette ble eksemplifisert med å vise til to konkrete kompetansemål på 2. trinn som omhandler muntlige tekster og tall. Det ble også vist hvordan en kan lage et enkelt oppsett for å bevege seg fra å en faglig målsetting, til å utarbeide et tiltak. Monica Giske (Habiliteringstjenesten Helse Sunnmøre HF) og Alice Farstad (spesialpedagog Ålesund kommune) fortalte om sine erfaringer med tilrettelegging av matematikkfaget i sitt brukerprosjekt. Dette dannet utgangspunktet for plenumsdrøftingene i sesjonen. Det ble spesielt fokusert på utfordringer i tilrettelegging av matematikkfaget. I plenumsdrøftingene trakk en også frem kompetansemål i læreplanen for norskfaget på barnetrinnet. Det ble påpekt at en må arbeide kontinuerlig med målsettingene oppover mot videregående skole, for eksempel med å kunne uttrykke egne følelser og meninger, og å kunne lytte til og forstå andres. Det var også en mer generell meningsutvikling om læreplaner og Kunnskapsløftet.

Avslutning. Hvordan utnytte oppbygget kompetanse, vedlikeholde kompetanse og bruke erfaringene videre?

I den avsluttende sesjonen på konferansen hadde vi utfordret 2 representanter fra kommunene og en representant fra brukerforeningen til å se litt fremover.

PPT i Stavanger kommune v/ Elin Håland skisserte hvordan kommunen hadde deltatt i prosjektet. Hun påpekte at tid ofte er et problem, men at PPT og opplæringsarenaen som hadde deltatt, hadde fått en god mulighet til fordypning gjennom prosjektet. Hun mente de hadde fått en bedre teoretisk forankring, og at deltakerne hadde lært mye gjennom å bruke Habtool når det gjaldt å observere, analysere og iverksette systematiske målrettede tiltak både faglig og sosialt. Utfylling av Habtool eller deler av Habtool kan være et godt utgangspunkt for veiledning og utarbeidelse av IOP og IP. Samtidig kan det være et godt utgangspunkt for samarbeid mellom foreldre og skole. Videre mente hun at deltakerne hadde fått en trygghet og kompetanse i å snakke med elever med Asperger syndrom, arbeide med selvinnsikten og ta eleven med i prosessene. Elin Håland mente at gode læringsøkter og diskusjoner hadde gitt dem ny kunnskap når det gjaldt utarbeidelse av IP linket opp til arbeidet med målsettinger i IOP. Spesielt hadde de fått et fokus på tidlig planlegging av utdanningsvalg og yrkesvalg. I Kunnskapsløftets programfag gis det store muligheter for å bruke tid på å finne ut av utdanningsforløp og yrkesvalg. Gjennom individuelle tilpassete planer kan en bruke ungdomsskoletiden til å bistå eleven med å sette seg realistiske mål med tanke på fremtiden.

På PP-kontoret i Stavanger, som er et stort kontor med 38 medarbeidere, er det ønske om å bruke den kompetansen som er bygget opp innad på kontoret. De har hatt anledning til å spesialisere seg på forskjellige fagområder. I tillegg til den ene stillingen som kun arbeider med Autisme/Asperger syndrom har de 3-4 saksbehandlere som også innehar god kompetanse på feltet. De kan arbeide med kurs for hele skolepersonalet, med tanke på felles forståelse og med tanke på å spre kunnskaper om denne elevgruppen. Målet er tidligere identifisering som igjen gir tidligere innsats for gruppen.

"Vi ønsker å lage nettverk for alle lærere/ansatte som jobber direkte med barn/unge med Asperger syndrom, for å bidra til at kompetansen blir tilgjengelig for flere elever."

En ønsker å lage nettverk for alle lærere/ansatte som jobber direkte med barn/unge med Asperger syndrom, for å bidra til at kompetansen blir tilgjengelig for flere elever.

Elin Håland fortalte at skolen som hadde vært med i prosjektet, var blitt veldig bevisst på elever med Asperger syndrom og deres behov. Ledelsen er svært viktig i forhold til å vedlikeholde og utvikle kompetanse, og kompetanseoverføring skjer ikke automatisk fra en gruppe til en annen. Derfor hadde ledelsen valgt å bestille kurspakke fra PPT til alle ansatte på skolen. Hun påpekte at det er viktig at de som har vært med på prosjektet bruker kunnskapen og sprer kompetansen til andre skolene i kommunen. En stor utfordring for kommunen er å beholde, og

ikke minst bruke de personene som har tilegnet seg god kompetanse også overfor andre elever.

I følge Elin Håland har Stavanger kommune hatt et godt utbytte av prosjektet. Det har gjort dem bedre i stand til å takle de utfordringene de møter i hverdagen, gitt bedre trygghet til å gå inn i veiledning, og bedre innsikt og forståelse for elever med Asperger syndrom. Det å bli bedre kjent med nasjonale fagmiljø, gjør det lettere når en har behov for å ta kontakt i forbindelse med spesielle utfordringer, og når en trenger å innhente ekstern kompetanse. I fortsettelsen ønsker kommunen videre samarbeid med Statped Vest, for eksempel ved å ha en møteplass der en kan drøfte ulike problemstillinger og utfordringer på fagfeltet. I tillegg kunne et slikt samarbeid bidra til videreutvikling av de verktøyene en har tatt i bruk.

PPT - Ålesund kommune v/ Per Einar Lande startet sitt foredrag med å si at det nå er

"Når en har få brukere med diagnosen, kan det ikke forventes at lokale tjenester sitter med nødvendig spisskompetanse"

oppbygget kompetanse i gruppen som er etablert rundt hver enkelt bruker. Han fortalte at det var første gang han deltok i et prosjekt der foresatte og instansene samarbeidet så tett i registrering av funksjonsnivå og utarbeiding av tiltak rundt en bruker. Erfaringene deres var at en arbeidsgruppe er nyttig for å utvikle og samordne tiltak. Deltagelse av foresatte i alle sammenhenger bør også prøves innen andre områder. Det er nødvendig at arbeidsgruppen møtes jevnlig for å ha fortløpende kontakt med hvordan arbeidet med eleven utvikler seg. Habtool er for komplisert slik det foreligger og må forenkles. De som arbeider på "grasrota" har ingen muligheter til å avsette så mye

tid. Det forskningsmessige bør bort, og de pedagogiske registreringene bør begrenses. Deres gruppe hadde et meget godt samarbeid. Det er ikke alltid tilfelle, og derfor bør en vektlegge samarbeidsrelasjoner mer. Det vesentligste hinderet for å utnytte kompetanse pr i dag ligger i

tidsaspektet: Alle tjenester er hardt presset på tid. Derfor bør et så pass bra program som Habtool forenkles.

Foresatte må i dag gå fra instans til instans for at barna skal få de tjenestene de har rett på. Erfaringen er at organiseringen av Asperger-prosjektet gjør det lett å utvikle samordnede tiltak. Alle instanser som arbeider med barnet må derfor være med å utvikle tiltak. Man bør lære av de som arbeider med syn/hørsel, og utvikle mer standardiserte tiltakspakker.

Som avslutning på innlegget ble det trukket frem at kommunen har få strategier pr i dag for videre vedlikehold av kompetansen. Prosjektet har hatt et tett brukerfokus hvor instansene rundt møtes. Lande savnet sosialtjenesten i prosjektet. Barn med Asperger syndrom har som regel behov som går ut over skoletiden. Han trakk videre frem at kompetanse som ikke vedlikeholdes, etterhvert forsvinner. Når en har få brukere med diagnosen, kan det ikke forventes at lokale tjenester sitter med nødvendig spisskompetanse. De er derfor avhengig av at en sentral instans tar fatt i vedlikeholds-problematikken. De har behov for et sentralt nettsted for å holde seg orientert, og de ser for seg regionale oppfriskingskonferanser, hvor foresatte og instanser kan møte de som innehar spisskompetansen.

Autismeforeningen v/Richard Nilsen avsluttet sesjonen. Han hadde fulgt prosjektet på vegne av foreningen – først i Nord og nå i Vest. Han hevdet at det nok en gang har vist seg at å utvikle og yte tjenester i form av et prosjekt gir gode resultater. I dette konkrete prosjektet mente Richard Nilsen at en har utviklet metodikk og verktøy som hjelper til å kartlegge særtrekkene til hver enkelt bruker på en god måte, slik at det kan brukes til å sette mål og følge opp målsettingen. Han påpekte at en plan ikke nødvendigvis er tilpasset den enkelte bruker selv om den er individuell. Det blir den først når en har kartlagt nå-situasjonen og særtrekkene til den enkelte på en slik måte, at de tiltak som iverksettes er målbare og gir ønskede resultater. En plan der store deler kan sies å passe på hele diagnosegruppen, er sjelden en godt gjennomarbeidet plan. Gruppemessige særtrekk som en del fagfolk liker å

"Husk, det er ikke så viktig å bli ferdig med prosjektet, det viktigste er selve arbeidet"

snakke om, må aldri bli svaret alene. Det kan kun være generell kompetanse som skal hjelpe til å finne ut av den enkeltes individuelle særtrekk. Det å ha fokus på å lage en plan er ofte farlig, fordi de har en tendens til dø bort og glemmes når de er ferdigstilt. Å tenke prosjekt med tilhørende aktiviteter i form av tiltak og med klart definerte milepæler er en mye bedre tilnærming. Richard Nilsen påpekte at det ikke er så viktig å bli ferdig med prosjektet, det viktigste er selve arbeidet. Mottoet kan godt være at "veien er målet".

Det at satsningsprosjekter slik som dette ofte fører til bedre resultater enn tjenester ytt av et ordinært tjenesteapparat, har fått ham til å tenke på hvorfor. Konklusjonen er at i samband med satsningsprosjekter så møtes de enkelte tjenesteytere rundt brukeren med et klart felles mål, mens ellers i hverdagen er ofte tjenesteyteren mer fokusert på seg selv og hvilke avgrensninger en har i forhold til arbeidsoppgaver og ansvar. Det er derfor viktig at fokuset flyttes fra tjenesteyteren over på brukeren slik en har oppnådd i dette prosjektet.

Foredragsholderen mente at det viktigste samlingspunkt mellom ulike tjenester og fagprofesjoner er brukeren, og at det må ha fokus. Å ta individet på alvor kan høres enkelt ut, hevdet Richard Nilsen. Men dersom en ser tilbake på hva som er gjort i prosjektet i form av kartlegging og tilpassede aktiviteter, så innbefatter det mer enn gode intensjoner. Det å inkludere nærpersoner på en god måte er viktig, fordi de er en viktig del av brukerens

hverdag. Det å få til et godt samarbeid mellom bruker, nærpåersoner, og tjenesteytere fører ofte til de gode spiraler. Det sikrer at fokuset ikke er å kjempe om rettigheter, men å bidra med det en er best på. For noen vil det kunne oppfattes som veldig arbeidskrevende å organisere livet som et prosjekt, men faktum er at arbeidsformen i seg selv er fleksibel i forhold til endringer som oppstår, og med denne gruppen vil endringer garantert oppstå.

Richard Nilsen anbefalte, som en ofte gjør på amerikansk TV, ”stay tuned don’t go away”. Med det mente han at deltakerne må fortsette å tenke på samme måte etter prosjektperioden, og mente at tilnærmingen som var brukt for gruppen med personer med AS også vil egne seg for andre elever. Til slutt oppfordret han til ikke å ha et ensidig fokus på problemer, men å huske at særtrekk også kan ha positive sider. For gruppen i dette prosjektet finner en ofte personer som er gode til å fokusere på detaljer, flinke til å gjenta arbeidsoppgaver med samme kvalitet over tid, gode til å følge logiske regler som er godt forklart, som ikke lar arbeidet forstyrres av sosialt småprat osv. Dette kan benyttes positivt både i en skolehverdag og senere i en arbeidssituasjon. Henvendt til dem som representerte tjenesteyterne sa Richard Nilsen at det er viktig å gjøre hverandre gode, snakke godt om hverandre og utnytte hverandres styrker. Også fagpersoner trenger tilbakemeldinger på det de er gode til.

Etterarbeid

Rapportering

Som nevnt innledningsvis rapporteres prosjektet på ulike måter.

- Hovedrapport som omfatter alle delprosjekter i Nord-Norge og Vest-Norge publiseres av prosjektgruppen med prosjektleder Jon Magne Tellevik som hovedansvarlig.
- Beskrivende prosjektrapport fra Statped Vest og Konferanserapport fra erfaringskonferansen fra prosjektet er laget av undertegnende fra Statped Vest. Den vil bli utgitt som trykksak og samtidig publisert på Statped Vest sine nettsider.
- Forskningsresultatene publiseres av involverte personer fra ISP-UiO i løpet av 2008. Det vil bli laget ulike artikler i tidsskrift.

Til nå er denne delen av prosjektet presentert på

- 8th International Congress Autism Europe aug/sept. 2007 – Lillestrøm av Tellevik, J.M. m.fl.
- Fagtorget nov 2007, Tromsø av Olsen, W og Laberg, K.E.

Noen av de deltakende kommunene sprer opparbeidet kompetanse videre gjennom sine lokale kanaler, og erfaringene kommer også til å spres på samlinger i regi av Autismeforeningen og i faglige samlinger av deltakere fra Statped, ISP-UiO og Autismeenheden ved Rikshospitalet.

Oppfølging av nettverket

Deltakerne fra Vest-Norge, både fagpersoner fra opplæringsarenaene, fra PPT og fra brukerorganisasjonen, har gitt klare tilbakemeldinger på at de forventer et videre initiativ fra Statped Vest når det gjelder oppfølging av nettverksarbeidet. Disse synspunktene ble fremmet både på det avsluttende arbeidsseminaret i september 2007 og på felles erfaringskonferanse i november 2007.

Det har vært kontakt mellom Statped Vest og Statped Nord med tanke på et samarbeid om videreføringen. Det kan skje gjennom fysiske og elektroniske møteplasser, der en med avtalt frekvens kan oppdatere kunnskap, dele erfaringer og drøfte ulike utfordringer i arbeidet med målgruppen. Det er naturlig at Autismeforeningen blir invitert med i et slikt arbeid, og at deltakerne fra spesialisthelsetjenesten som har vært involvert i prosjektet blir en naturlig samarbeidspart. ISP-UiO og Autismeenheden-Rikshospitalet kan også være aktuelle aktører i videre arbeid, autismeenheten med oppdatert kompetanse som kan tilføres nettverkene, og ISP-UiO i eventuelle nye prosjekter med den nå opparbeidede arbeidsformen fra prosjektet, med eventuelle videreutdanningsmoduler og med videreutviklingen av Habtool.

Statped Vest underskrev en intensjonsavtale med Helse Vest RHF i februar 2007, og utarbeidelsen av avtalen pågikk derfor når prosjektet i vest startet sin operative fase. Det var derfor naturlig at intensjonsavtalen lå til grunn for samarbeidet som ble initiert med de underliggende avdelingene i helseforetakene. I etterkant av prosjektet vil det være naturlig å ta initiativ til egne avtaler med disse avdelingene, som omhandler et videre samarbeid om målgruppen.

Plan for oppfølgingsarbeidet, med tilbakemelding til deltakerkommunene, kan tidligst drøftes våren 2008.

Oppsummering

Bakgrunnsopplysningene som ligger til grunn for denne rapporten, som er redegjort for i innledningen, gir ikke grunnlag for å trekke bastante konklusjoner. Men noen tendenser synes å være fremtredende og de oppsummerer arbeidet i Vest- Norge:

- » Prosjektorganisering bygget opp rundt definerte elever, der en kombinerer kompetansebygging og samtidig bedrer tilbudet til gjeldende elever, er en god arbeidsmåte.
- » Kombinasjonen med formidling av grunnleggende kunnskap og direkte, strukturert og reflekterende arbeid med verktøyet Habtool har gitt god kompetanseoppbygging.
- » Brukermedvirkningen har vært god. Brukere og foresatte har i de fleste tilfeller opplevd å bli tatt på alvor i arbeidet.
- » Habtoolverktøyet strukturer arbeidet, bidrar til samarbeid og felles forståelse for eleven og viser sammenhengen mellom planer, prioriteringer og utførte tiltak. Programmet må videreutvikles for at det skal bli et tjenlig redskap i daglig arbeid.
- » Arbeidet har vært tidskrevende, men deltakerne har fått utvidet kunnskap om Asperger syndrom og tilrettelegging i skolen. Ny struktur og metodikk er tatt i bruk i tilknytting til mange av prosjektelevene.
- » Samarbeidet mellom Statped Vest og spesialisthelsetjenesten i veiledningsarbeidet har fungert godt både faglig og relasjonelt. Det er en fordel at instansene arbeider sammen på samme tid. Ulik forankring, ulik fagbakgrunn, ulikt fokus og erfaringer fra det daglige arbeidet betyr mer enn hvilken instans en kommer fra. De ulike måtene å se eleven på gir ulike perspektiver på hvordan en bør arbeide.
- » Lokale deltakerne må spre kompetansen på egen arbeidsplass (og/eller i egen kommune), slik at kompetansen ikke bare kommer de som er nærmest definerte elever til gode.
- » Statped Vest bør ta initiativ til å følge opp deltakerne, slik at kompetanse opprettholdes og videreutvikles.

Litteraturliste

Bokpakken som ble gitt til alle opplæringssteder og PP-kontorer

Reigstad, T. L., (2003), *Tilrettelegging for utvikling og mestring av sosiale ferdigheter for elever med Asperger syndrom i vanlig skole*, Rapport nr. 2-2003, Autismeforeningen i Norge, Oslo

Nærland, T., Wigaard, O., Kirkebøen, A., Tollefsen, M., Martinsen, H. og Storvik, S. (2003) *Verktøykassen. Habileringsarbeid for barn med gjennomgripende utviklingsforstyrrelser i Buskerud*, Autismeenheten, Oslo
ISSN: 0806-9980, ISBN: 82-8075-008-8

Tellevik, J.M., Nærland, T., Martinsen, H. (2006) *Individuelt og tilrettelagt. Arbeidsredskap for individuell plan og individuell opplæringsplan*. Autismeenheten, Oslo
ISBN: 82-92793-00-3

Hesselberg, F. (red.) (2002) *Habileringsplanlegging. Bruk av individuelle planer for å skape kontinuitet og stabilitet i tilbudet til mennesker med omfattende hjelpe- og habileringsbehov*. Autismeenheten, Oslo
ISBN: 82-8075-004-5

Martinsen, H., Nærland, T., Steindal, K., Tetzchner, S. (2006) *Barn og unge med Asperger syndrom. Prinsipper for undervisning og tilrettelegging av skoletilbudet*. Gyldendal Norsk Forlag AS, Oslo.
ISBN - 13: 978-82-05-33759-6. ISBN - 10: 82-05-33759-4

Hernar, B. (2005) *Å undervise en elev med Asperger syndrom. Eksempler på en pedagogisk tilrettelegging og forebygging av psykiske vansker*. Rapport nr. 1 2005. Autismeenheten, Oslo
ISSN: 1503-9951, ISBN: 82-8075-017-7

Tellevik, J.M., Storli-Løkken, M. (red) (2003), *Habileringsarbeid i et individuelt og samfunnsmessig perspektiv*. Unipub forlag, Oslo
ISBN 82-7477-124-9

Annen litteratur og artikler

Martinsen, H., Tetzchner, S.v., (red) (2007) *Barn og unge med Asperger syndrom. Perspektiver på språk, kognisjon, sosial kompetanse og tilpasning*. Gyldendal Norsk Forlag AS, Oslo.
ISBN 978-82-05-33760-2

Stallard, P. (2006). *Gode tanker. Gode Følelser. Kognitiv adfærdsterapi. Arbejdsbog for børn og unge*. Psykologisk Forlag A/S.
ISBN-13:978 87 7706 400 5 og ISBN-10:87 7706 400 3.
Internett: www.dpf.dk Original tittel; *Think good. Feel good* (2002)

Vermeulen, P. (2001). *Jeg er noget helt særligt. At introducere børn og unge til deres autismspektrumsforstyrrelse*. Dansk psykologisk forlag.
ISBN 87 7706 3147.

Fullerton, A., Stratton, J., Coyne, P., Gray, C. (1996). *Higher Functioning Adolescents and Young Adults with Autism: A Teacher's Guide*. Pro-Ed.
ISBN 0-89079-681-5.

Hole, K. (2003). *Læringsstrategier i tilpasset opplæring. Bruk av læringsstrategier for elever med ulike lærevansker*. Info Vest forlag.

Callesen, K., Nielsen, A.M., Attwood, T. *Kat-kassen, Kognitiv Affektiv Træning. Et redskab til samtale med personer med autismspektrumsforstyrrelser*. www.cat-kit.com

Munthe-Kaas, B. (2006). *Nytter det? Erfaringer fra prosjektet "Barn og unge med Asperger syndrom i skolen"*. Statped. Statped skriftserier nr. 45

Helland, G. (2006). *Asperger-syndrom og planarbeid – suksess eller fiasko?* Autisme i dag 33, nr. 2, 7-12.

Olsen, W. (2007). *Godt tilbud krever hardt arbeid*. Statped-magasin, nr. 3, 8-9.

Helse- og omsorgsdepartementet (2004) *Forskrift om individuell plan etter helselovgivningen og sosialtjenesteloven.*

<http://www.lovdatab.no/cgi-wift/ldles?doc=/sf/sf/sf-20041223-1837.html>

Sosial- og helsedirektoratet (2007) *Individuell Plan 2007 – Veileder til forskrift om individuell plan IS 1253*

ISBN 82-8081-067-6

Forøvrig henvises det til hovedrapporten for mer utfyllende opplysninger.

Tellevik, J.M., Ytterland, V., Kløvjan, S. Olsen, W (2008) *Barn og unge med Asperger syndrom i skolen – et prosjekt i tiltaksrettet arbeid.*

Tidligere utgivelser i Statped skriftserie

Se www.statped.no/bibliotek/skriftserie for mer utfyllende informasjon

Nr. 1 Skavlan, Sigvald: *Thronhjems Døvstumme-Institut Program udgivet i anledning af institutets 50-aarige bestaaen.* Møller kompetansesenter, 2002

Nr. 2 Hoven, Grete: *Veiledning til KALA.* Trøndelag kompetansesenter, 2002

Nr. 3 Hoven, Grete: *Leik og leik, fru Blom En studie av AD/HD-barns leikatferd.* Trøndelag kompetansesenter, 2002

Nr. 4 Nordtvedt, Trine og Øvrelid, Marit: *Synlig men blir vi sett - hørt og tatt på alvor?* Trøndelag kompetansesenter, 2003

Nr. 5 Skogseth, Olav: *Datamaskiner formidlet gjennom folketrygden.* Trøndelag kompetansesenter, 2003

Nr. 6 Østvik, Jørn, Aagård, Mia, Myklebust, Arne: *Taleteknologi - en bro til samhandling* Trøndelag kompetansesenter, 2003

Nr. 7 Onsøyen, Ragnhild, Øvrelid, Marit, Hoelgaard, Liv Margrete: *Synlig - men ikke sett.* Trøndelag kompetansesenter, 2003

Nr. 8 Vetrhus, Bjarne: *Matematikk og AD/HD - En kartlegging av vansker og tiltak.* Sørlandet kompetansesenter, 2003

Nr. 9 Rolandsen, Wenche: *Bedre utnyttelse av IKT-hjelpemidler.* Trøndelag kompetansesenter, 2003

Nr. 10 Samuelsen, Anne Sofie Salberg: *Læring i skolenettverk - En studie av lærings-utbyttet i en skolebasert nettverksmodell.* Trøndelag kompetansesenter, 2003

Nr. 11 Falsen, Lise, Lindeberg, Tove Bjørner: *Hørselshemmede i norsk litteratur.* Møller kompetansesenter, 2003

Nr. 12 Aas, Berit: *Word 2000, Tastaturhefte.* Huseby kompetansesenter, 2003

Nr. 13 Bjelland, Terje: *Noen norske barn med AD/HD med påvist nytte av sentralstimulerende medikamenter.* Sørlandet kompetansesenter, 2003

Nr. 14 Holten, Mali, Nordskog, Åsmund, Sorkmo, Jørgen: *"(...) Samla sett det beste opplæringsstilbudet (...)"*. Øverby kompetansesenter, 2003

- Nr. 15 Skogseth, Olav: *Rapport fra prosjektet Samspill via skjerm*. Trøndelag kompetansesenter, 2003
- Nr. 16 Bartlett, Ingalill: *Kroppøving i klasse med elev som er synshemmet*. Huseby kompetansesenter, 2003
- Nr. 17 Brevik, Kari, Grøstad, Kjersti, Jessen, Edle, Qvale, Annelise, Torgersen, Sissel: *Kunst og håndverk i klasse med elev som er synshemmet*. Huseby kompetansesenter, 2003
- Nr. 18 Øvrelid, Marit, Hoelgaard, Liv Margrete: *Dialogens kraft - en mulighet til utvikling*. Trøndelag kompetansesenter, 2004
- Nr. 19 Eric, Maia: *"Jeg er ikke så flink til å snakke - men har mye å fortelle!"*. Trøndelag kompetansesenter, 2004
- Nr. 20 Eckhoff, Gro, Handorff, Jan Arne: *Nonverbale lærevansker (NLD)*. Torshov kompetansesenter, 2004
- Nr. 21 *FOM felles oppmerksomhet*, Huseby og Tambartun kompetansesentra, 2004
- Nr. 22 Østvik, Jørn, Lauvsnes, Frode: *Bilder til dialog og opplevelse*, Trøndelag kompetansesenter, 2004
- Nr. 23 Ulland, Tor: *Bruke Windows XP med skjermleser*, Huseby kompetansesenter, 2004
- Nr. 24 Slåtta, Knut: *VEILEDER, Bruk av individuelle opplærings- og deltagelsesplaner (IODP) for elever med multifunksjonshemming*, Torshov kompetansesenter, 2004
- Nr. 25 Bergrud, Gunleik: *Lær blindeskrift punkt for punkt*, Huseby kompetansesenter, 2004
- Nr. 26 Hagemoen, Marit Kval, Kari Opsal, Kerstin Hellberg, Sissel Krabbe, Arve K. Borøy, Stephen von Tetzchner: *"Jeg har noe å si - strategisk språkbruk hos barn som utvikler alternativ og supplerende kommunikasjon"*, Berg gård skole, 2004
- Nr. 27 Fauske kommune, Spesialpedagogisk senter i Nordland, Møller kompetansesenter: *Sluttrapport fra prosjektet "Overgang barnehage-skole for hørselshemmede"*, Møller kompetansesenter, 2004
- Nr. 28 Agledahl, Liv Astrid, Svein Erik Jensen, Ann Kristin Kjemsaa, Svein Størksen: *Atferds/samspillsproblematikk - forståelse og kompetanseheving i et systemperspektiv*, Nordnorsk spesialpedagogisk nettverk, 2004
- Nr. 29 Brevik, Kari og Annelise Qvale: *Punktvis Kurs i punktskrift for ungdom og voksne - del 1*, Huseby kompetansesenter, 2004
- Nr. 30 Hoven, Grete og Anne Lise Angen Rye: *"Flere hoder tenker bedre enn ett" Læringsstrategier for elever med AD/HD. En kassstudie av læringsprosesser i to klasserom*, Trøndelag kompetansesenter, 2004
- Nr. 31 Krafft, Henny Oppedal: *Lek og bevegelse - Bevegelsesutvikling hos små barn som er blinde og sterkt svaksynte CD med barnesanger*, Huseby kompetansesenter, 2004
- Nr. 32 *Usher syndrom - en kort beskrivelse*, Det statlige kompetansesystemet for døvblinde, 2004

- Nr. 33 Johnsen, Fritz: *Spesifikke matematikkvansker*, Nordnorsk spesialpedagogisk nettverk, 2004
- Nr. 34 *Håndbok for FiN STIL Framework i Norge - System for tidlig intervensjon i Læringsmiljøet*, Lillegården kompetansesenter, 2004
- Nr. 35 Kvalvik, Nelly og Oddvar Øyan: *Undervisning i bruk av PC med med leselist i grunnskolen*, Huseby kompetansesenter, 2004
- Nr. 36 Corneliussen, Margit: *Afasi og spesialundervisning*, Bredtvet kompetansesenter, 2005
- Nr. 37 Tinnesand, Torunn og Sandra Val Flatten: *Læring, kommunikasjon og samspill i lærergrupper - en casestudie*, Lillegården kompetansesenter, 2006
- Nr. 38 *Syn 2005*, Huseby kompetansesenter, 2006
- Nr. 39 Dalin, Roar: *Nettkontakten. Nettverksgrupper i et intranett som redskap til motiverende undervisning av voksne elever med ervervet hjerneskade*, Øverby kompetansesenter, 2006
- Nr. 40 Ursin, Espen, Svein Lillestølen og Knut Slåtta: *"Mer" "Ja" "Få". Eksempelsamling med fokus på opplæring i enkle ekspressive uttrykk hos barn, unge og voksne med alvorlig og dyp utviklingshemming*, Torshov kompetansesenter, 2006
- Nr. 41 Kvalvik, Nelly og Oddvar Øyan: *Undervisning i bruk av PC med leselist i grunnskolen - for skjermleseren Jaws 5.10*, Huseby og Tambartun kompetansesenter, 2006
- Nr. 42 Kvalvik, Nelly og Oddvar Øyan: *Undervisning i bruk av PC med leselist i grunnskolen - for skjermleseren Supernova/Hal 6.51* Huseby og Tambartun kompetansesenter, 2006
- Nr. 43 *Matematikk på leselist : matematisk veiledning for lærere til blinde elever 5.-7. trinn / Oddvar Øyan, Ole Erik Jevne, Hilde Havsjømoen, Randi Kvåle*, Tambartun og Huseby kompetansesenter, 2006
- Nr. 44 Østerlie, Tove Leinum: *Hørselstap – nyfødte – oppfølging. Sluttrapport*, Møller kompetansesenter, 2006
- Nr. 45 Munthe-Kaas, Bitten: *Nytter det? Erfaringer fra prosjektet "Barn og unge med Asperger syndrom i skolen"*, Statped Nord, 2006
- Nr. 46 Wetaas Kettler, Bente, Edle Marri Jessen og Marit Kolstad: *Vi lager hus. Et praktisk opplegg for gruppe hvor en elev er blind*, Huseby kompetansesenter, 2006
- Nr. 47 Ulland, Tor: *Internet Explorer med skjermlesaren Jaws 6.2*, Huseby kompetansesenter, 2006
- Nr. 48 Hasli, Elinor og Egil Larsen: *Tilbake til skolen etter en hodeskade : viktig å huske på ... : sjekkliste for PPT og lærere*, Øverby kompetansesenter, 2007
- Nr. 49 Johansen, Ketil, Grete, Hoven, Grete og Anne Lise Angen Rye: *Sammen er vi best*, Trøndelag kompetansesenter, 2007
- Nr. 50 Gunleik Bergrud: *Punktskrift i dagliglivet PDL*, Huseby kompetansesenter, 2007

Nr. 51 Bartlett, Ingalill: *Ledsaging av synshemmede skiløpere*, Huseby kompetansesenter, 2007

Nr. 52 Engenes, Eva: *Fra vegring til mestring : hvordan hjelpe den voksne eleven med lese- og skrivevansker i utdanning og arbeid*, Øverby kompetansesenter, 2007

Nr. 53 Johannessen, Terje, Svein Erik Jensen og Sidsel Germeten: *Fra klasserom til base – fra refleksjon til handling : en organisasjon i utvikling*, Statped Nord, 2007

Nr. 54 Larssen, Tone: *En historisk oversikt over skole-tilbudene i Norge for elever med synshemming : fokus på videregående opplæring og utviklingen fram mot endelig avvikling av spesialskoletilbudene i slutten av 1900-tallet*, Huseby kompetansesenter, 2007

Nr. 55 *Vi HAR PRØVD ALT : refleksjon, samhandling og spesialpedagogiske utfordringer. En artikkelsamling fra Bredtvet- Trøndelag- og Lillegården kompetansesentra i samarbeid med Fylkesmannen i Sør-Trøndelag. Redaktør: Elin Kragset Vold*, Lillegården kompetansesenter, 2007

Nr. 56 Samuelsen, Anne Sofie Salber: *"At vi har vært moderskole har gitt oss et skikkelig dytt..."*. *Organisering av kompetanseressurser og innovasjonsarbeid i Trondheim kommune*, Trøndelag kompetansesenter, 2007

Nr. 57 Killi, Eli Marie: *Prosjektrapport "Eleven med ervervet hjerneskade" : - kunnskaps- og kompetansebygging for en mer desentralisert og lokal tjenesteyting*, Øverby kompetansesenter, 2007

Nr. 58A Aanstad, Monica og Arne Kjeldstad: *Synsuka : temauke om syn og det å være blind*, Huseby kompetansesenter, 2007

Nr. 59 Samuelsen, Anne Sofie Salber: *"Lærende skoler - innovasjonsteori som redskap i systemrettet arbeid*, Trøndelag kompetansesenter, 2008

Nr. 60 Olsen, Walther: *Økt forståelse! For hvem? : "Barn og unge med Asperger syndrom i skolen". Prosjektrapport fra delprosjekt i Vest-Norge 2006-07*, Statped Vest, 2008

Økt forståelse! For hvem?

Prosjektet "Barn og unge med Asperger syndrom i skolen" har tatt i bruk et nytt verktøy (Habtool), som gir struktur og felles fokus i arbeidet. Sammen med planlagte drøftinger mellom foresatte og fagpersoner har det bidratt til økt bevisstgjøring og en ny felles forståelse av elever med Asperger syndrom.

Felles kartlegging, prioritering og utforming av tiltak, kombinert med kompetansebygging, kompetansedeling og refleksjon i samarbeid med regionale veiledningstjenester, fører til at elevene får et bedre tilpasset opplæringstilbud.

Arbeidsformen i prosjektet har vist seg tjenlig i utviklingen av kompetanse mellom nasjonale forskningsmiljøer, regionale veiledningstjenester og praksisfeltet.

Denne del-rapporten beskriver gjennomføringen av prosjektet i Vest-Norge, og refererer ulike erfaringer som ble fremlagt på den avsluttende erfaringskonferansen.

Statped Vest

Postboks 6039, Postterminalen
5892 Bergen

E-post: statpedvest@statped.no

Telefon: 55923400

www.statped.no/vest

www.statped.no/vest/aspergervest

ISSN 1503-271X

Utgitt mars 2008



Statped Vest

Statlig spesialpedagogisk støttesystem

