

# Internet Explorer med skjermleseren Supernova 13





# Internet Explorer med skjermleseren Supernova 13

Nelly Kvalvik  
Statped sørøst, fagavdeling syn

© Statped, 2013

ISBN trykt utgave: 978-82-323-0065-5

ISBN elektronisk utgave: 978-82-323-0066-2

Revidert utgave, utgitt av Statped 2013

Tidligere utgave:

Internet Explorer med skjermleseren Supernova 11. (Statped skriftserie nr. 93).

Utgitt av Huseby kompetansesenter, 2010. ISBN 978-82-7740-844-6

# Innhold

<b>1 Innledning</b> .....	<b>6</b>
1.1 Lesemarkør – Supernovas markør på nettsider .....	6
1.2 Hvorfor navigering?.....	6
1.3 Bruk av WAP-sider på internett.....	7
<b>2 Bruk av Supernova og Internet Explorer</b> .....	<b>8</b>
2.1 Åpne sider med kjent adresse.....	8
2.2 Andre viktige hurtigtaster i Internet Explorer .....	9
2.3 Navigere på nettsider .....	9
2.3.1 Listeverktøy .....	9
2.3.2 Overskrifter .....	10
2.3.3 Avsnitt.....	11
2.3.4 Tekst som ikke er link .....	11
2.3.5 Linker.....	11
2.3.6 Rammer.....	12
2.3.7 Søk etter tekst på den aktive nettsiden.....	13
2.3.8 Redigeringsfelt, bokser og knapper .....	13
2.3.9 Navigere etter andre elementer .....	19
2.3.10 Tabeller .....	19
2.4 Merke og kopiere tekst fra Internet Explorer til Word .....	20
2.5 Bruke faner i Internet Explorer .....	20
2.6 Bruke Favoritter i Internet Explorer .....	20
2.6.1 Legge nettsider i Favoritter .....	20
2.6.2 Organisere Favoritter.....	21
2.6.3 Slette et element i Favoritter.....	22
2.6.4 Flytte et element i Favoritter .....	23
2.6.5 Gi nytt navn til et element i Favoritter .....	23
2.6.6 Lage ny mappe i Favoritter .....	24
2.7 Velge ønsket startside i Internet Explorer .....	24
2.8 Laste ned filer .....	24
2.8.1 Word- og pdf-filer.....	24
<b>3 Liste over hurtigtaster</b> .....	<b>27</b>
3.1 Internet Explorer.....	27
3.2 Supernova.....	27
3.2.1 Navigering med lesemarkør .....	27
3.2.2 Fulle ut redigeringsfelter med lesemarkør .....	29
3.2.3 Merke tekst med lesemarkør .....	29
3.2.4 Museklikk med lesemarkør .....	29

# 1 Innledning

Bruk av internett har på mange måter revolusjonert synshemmedes tilgang til informasjon. Samtidig er bruk av internett for blinde og svaksynte mer krevende enn for seende. Mye av grunnen til det er at grunnleggende retningslinjer for tilgjengelighet ofte ikke blir fulgt når nettsider lages. I tillegg forandrer nettsider seg hele tida, man kan ikke regne med at en side er lik fra den ene dagen til den andre. Derfor er det viktig å forstå hvordan nettsider er bygd opp, og å kjenne til ulike metoder for å finne fram på sidene, for å kunne bli en effektiv internettbruker.

Ikke alle nettsider kan vises med skjermleser. Skjermleserne kan bare vise tekst, og har funksjoner for å finne fram til og presentere tekst på nettsider i riktig rekkefølge og sammenheng. Det finnes flere ulike skjermlesere, i dette heftet presenteres Supernovas navigeringsfunksjoner for nettleseren Internet Explorer.

## 1.1 Lesemarkør – Supernovas markør på nettsider

Internet Explorer har ikke en egen markør som kan flyttes gjennom skjermbildet når man arbeider, slik f.eks. Word har. Når man skal lese en nettside med leselist, bruker skjermleseren derfor en egen "kunstig" markør for å lese skjermbildet. I Supernova kalles denne for "lesemarkør". Lesemarkøren er markert med en lilla ramme, slik at seende skal kunne følge med på hvor fokus på skjermen er. (Man kan endre utseendet på lesemarkøren i kontrollpanelet i Supernova hvis man ønsker det.)

**Lesemarkørens** hovedfunksjon er å **vise** det som står på skjermen. Man kan derfor ikke skrive inn tekst på siden når lesemarkøren er slått på. Dette er det viktig å være klar over når man skal arbeide med skjermleser på nettsider. For å kunne skrive inn tekst i redigeringsområder må man først bytte til vanlig markør med et tastetrykk. Disse funksjonene blir nærmere beskrevet senere i heftet.

## 1.2 Hvorfor navigering?

Når man bruker Internet Explorer samtidig som man bruker skjermleser, er det noen viktige knep man må kjenne til for å få det til å fungere og forstå hva som egentlig skjer.

Leselista og skjermleseren kan ikke vise hele skjermbildet. Den viser bare litt av en linje om gangen; noen ganger bare et ord. Derfor flytter lesemarkøren seg vanligvis helt i begynnelsen av skjermen for å være klar til å vise sidens innhold hver gang siden har oppdatert seg. Det betyr at når man har navigert seg fram til en link man vil følge, og trykker på den slik at siden oppdaterer seg, må man begynne å navigere på nytt fra øverste venstre hjørne.

For å redusere antall tastetrykk for å finne fram til det man vil lese igjen, har skjermleseren noen hurtigtaster for å flytte lesemarkøren direkte til forskjellige typer innhold på nettsiden. Eksempler på hva man kan hoppe til kan være overskrifter, redigeringsfelt, knapper, radioknapper, avkrysningsbokser, linker, bilder, tabeller osv.

Ved å bruke de forskjellige mulighetene for å flytte lesemarkøren direkte til bestemte typer innhold på nettsiden, kan man redusere antall tastetrykk for å finne fram til det man leter etter betraktelig. Arbeidsmåten består i å kjenne skjermleserens forskjellige muligheter for navigering, og så bruke de funksjonene som fungerer best på den enkelte nettside. Når man kommer til en ny, ukjent side, betyr det at man må utforske den for å finne ut hva som fungerer best på akkurat den siden.

### **1.3 Bruk av WAP-sider på internett**

WAP en standard som skal gjøre det mulig å benytte mobiltelefonen og andre små bærbare terminaler til å surfe på internett. Dette er ofte oversiktlige sider med lite bilder og reklame. Dersom man benytter skjermleser, vil det vanligvis være enklere å finne fram på slike sider. Fordi mange etter hvert surfer på internett med mobilen, blir flere og flere sider nå tilgjengelig med denne standarden.

En enkel måte å undersøke om nettstedet har en WAP-utgave, er å erstatte "www" i adressen med "m", "wap", "mobil" eller "mobile".

#### ***Eksempler på sider:***

Facebook:	m.facebook.com
Yr (værvarsling):	m.yr.no
VG:	m.vg.no
Finn.no:	m.finn.no
Dagbladet:	m.db.no
Nordlys:	mobil.nordlys.no
NRK:	m.nrk.no

## 2 Bruk av Supernova og Internet Explorer

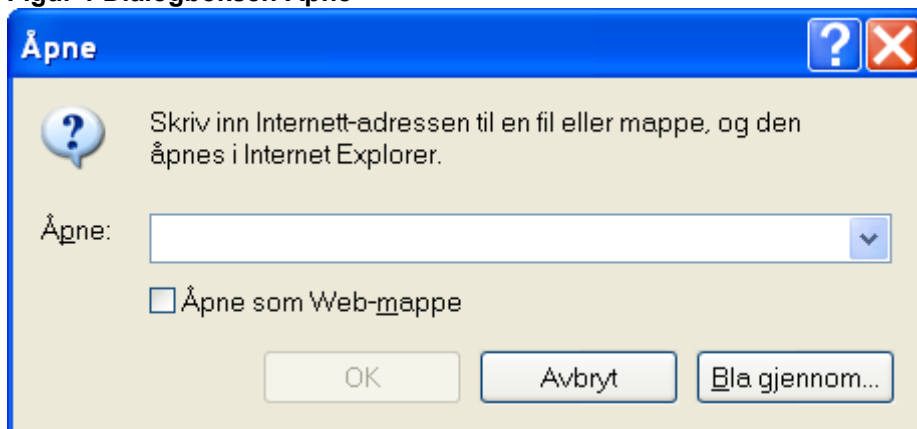
### 2.1 Åpne sider med kjent adresse

For å åpne en nettside med kjent adresse, kan du bruke denne hurtigtasten i Internet Explorer:

Ctrl+O

Dialogboksen Åpne vises nå på skjermen.

Figur 1 Dialogboksen Åpne



Markøren står i innskrivingsfeltet, og du skriver inn adressen og trykker Enter. Internet Explorer vil nå søke opp og laste ned siden du søkte på.

Det er viktig at du venter til hele siden er ferdig nedlastet før du begynner å flytte lesemarkøren i den. Hvis du begynner før siden er nedlastet, vil skjermleseren ofte begynne å fuske og du kan få problemer med å lese siden.

Når siden er ferdig nedlastet, vil skjermleseren begynne å lese opp det som er på siden. Skjermleseren vil også gi noe informasjon om siden via talesyntesen, f.eks. hvor mange overskrifter og linker den inneholder. Dette er nyttig informasjon for å vite hvordan du best kan navigere på siden for å finne fram til ønsket innhold.

For å vite om siden er ferdig nedlastet, kan du også bruke skjermleserens hurtigtast for å gå til statuslinja i Internet Explorer for å sjekke om det står Fullført der.

Supernovas hurtigtast for å lese statuslinja: Num 2



## 2.2 Andre viktige hurtigtaster i Internet Explorer

Hurtigtaster:

Gå til forrige side	Alt+Pil venstre
Gå til neste side	Alt+Pil høyre
Lukk Internet Explorer	Alt+F4

## 2.3 Navigere på nettsider

Du kan lese gjennom en nettside linje for linje ved å trykke Pil ned. Da vil markøren flytte seg gjennom hele siden fra element til element i den rekkefølgen siden er laget. Hvis du ikke kjenner siden, er dette en god arbeidsmåte for å gjøre deg kjent med oppbygningen og innholdet på siden. Det er imidlertid en tidkrevende arbeidsmåte, og er tungvint å bruke på sider du kjenner godt.

Supernova har forskjellige ulike funksjoner som gjør det mulig å navigere mer målrettet i skjermbildet for å finne det du ønsker å lese. Eksempler på slike funksjoner er "Gå til avsnitt", "Gå til overskrift", "Gå til skrivefelt", "Gå til listebokser" og "Gå til knapper". I det følgende gis det en kort beskrivelse av noen av navigeringsfunksjonene i Supernova.

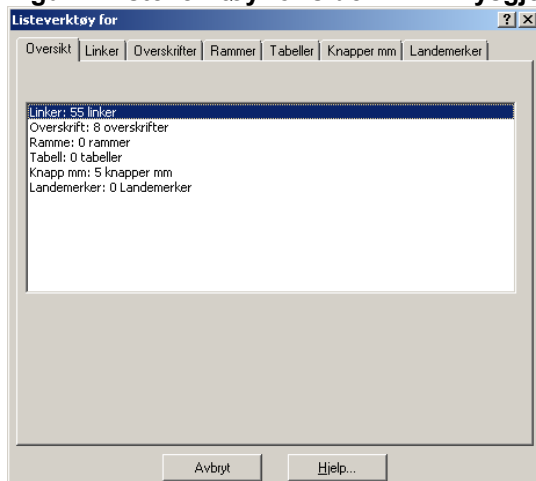
### 2.3.1 Listeverktøy

Hurtigtaster:

Vis listeverktøy	Caps Lock+Tab
------------------	---------------

Listeverktøyet åpner et vindu som viser en oversikt over de elementer som finnes på den åpne nettsiden.

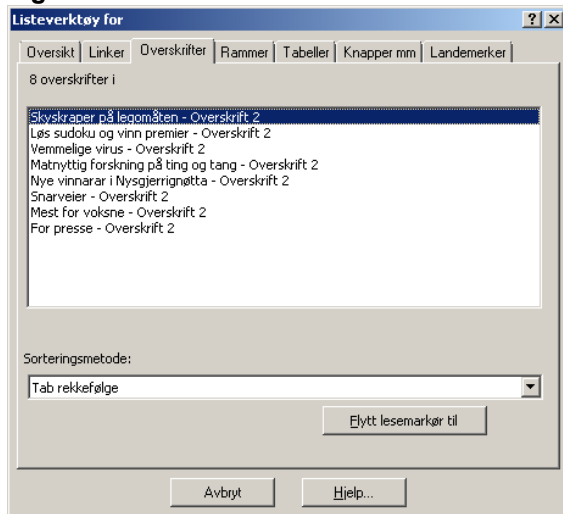
Figur 2 Listeverktøy for siden [www.nysgjerrigper.no](http://www.nysgjerrigper.no)



Elementene som vises er linker, overskrifter, rammer, tabeller, knapper/redigeringsområder/listebokser/radioknapper/avkrysningsbokser og landemerker.

Du åpner listeverktøyet ved å bruke hurtigtasten Caps Lock+Tab. Når listen er åpnet, kan du bruke piltastene for å flytte markøren i oversiktslisten. Dersom du ønsker å se listen over en type elementer, f.eks Overskrifter, trykker du Enter.

**Figur 3 Bilde av overskriftsliste**



Dialogboksen viser nå fanemarket med listen over overskrifter. Du navigerer til ønsket overskrift i listen med piltaster, og trykker Enter for å åpne nettsiden som viser innholdet.

### 2.3.2 Overskrifter

Hurtigtaster:

Liste over overskrifter	Caps Lock+2
Gå til neste overskrift	H
Gå til forrige overskrift	Skift+H
Gå til neste overskriftsnivå 1, 2, 3, 4, 5 eller 6	1, 2, 3, 4, 5, eller 6
Gå til forrige overskriftsnivå 1, 2, 3, 4, 5 eller 6	Skift+1, 2, 3, 4, 5, eller 6

Det går an å åpne listen over overskrifter direkte ved å bruke hurtigtasten Caps Lock+2. Du navigerer i listen over overskrifter ved å bruke piltaster, og åpner nettsiden med ønsket overskrift med Enter.

En annen måte å navigere etter overskrifter på, er å hoppe fra overskrift til overskrift på siden uten å lage en liste først. Du kan hoppe til forrige eller neste overskrift. Hvis du vet nivået på overskriften du vil navigere til, kan du trykke tallet som angir nivået, f.eks. 3 for å navigere til første overskrift med nivå 3.

Når du navigerer etter overskrifter er det viktig å være klar over at du bare får treff på de overskriftene som er definert riktig som overskrift av de som har laget nettsiden. Noen slurver når de lager nettsider, og bruker bare litt store og uthevede bokstaver i stedet for å bruke koden som definerer teksten som overskrift. Det er denne koden Supernova bruker for å lage listen over overskrifter. Mangler disse kodene, vil ikke Supernova finne noen overskrifter, og annonsere det ved å si "overskrift ikke funnet". I disse tilfellene kan du prøve å bruke funksjonen for å hoppe fra avsnitt til avsnitt for å finne fram til sammenhengende tekst du vil lese.

Supernova gir beskjed "overskrift ikke funnet" når det ikke er flere overskrifter på siden.

### **2.3.3 Avsnitt**

Hurtigtaster:

Gå til neste avsnitt	P
Gå til forrige avsnitt	Skift+P

Å hoppe til avsnitt er ofte godt egnet til å fange opp teksten du leter etter, hvis overskriften ikke er formatert riktig. Ofte finner du ingressen eller overskriften på innholdet med denne funksjonen.

Man kan forflytte seg fra avsnitt til avsnitt på siden ved å gjenta hurtigtasten for funksjonen. For hver gang du har trykket hurtigtasten "p" kan du bruke pil ned for å sjekke om det markøren landet på, er interessant eller ikke. Hvis ikke, må du fortsette med å trykke "p" for å gå til et nytt avsnitt.

Når du kommer til en tekst du vil lese, kan du enten bruke kommandoen Pil ned for å få talesyntesen til å lese teksten høyt, eller du kan bruke leselista til å lese den på samme måte som når du leser tekst i et dokument. Du kan også bruke Supernovas kommandoer for å lese opp tekst, f.eks. dokumentleseren (Num + for å slå den på og av).

### **2.3.4 Tekst som ikke er link**

Hurtigtaster:

Tekst som ikke er link	N
Forrige tekst som ikke er link	Skift+N

Når man bruker denne hurtigtasten hopper lesemarkøren til neste eller forrige sted på siden som er tekst, men ikke link.

### **2.3.5 Linker**

Når markøren kommer til en link på siden, vil Supernova annonsere det ved å si "link" etter at teksten på selve linken blir lest opp.

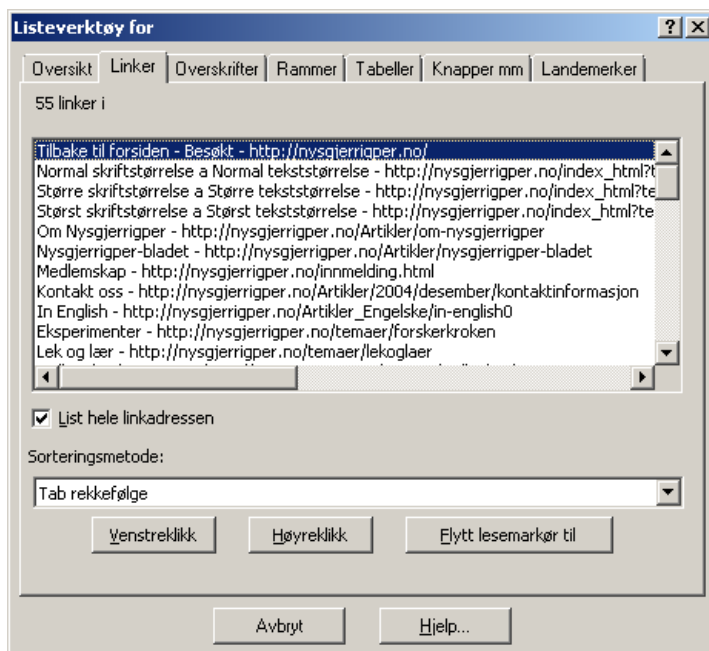
Hurtigtaster:

Neste link	K
Forrige link	Skift+K
Ubesøkt link	U
Forrige ubesøkt link	Skift+U
Besøkt link	V
Forrige besøkt link	Skift+V
Vis linkliste	Caps Lock+1

Med disse hurtigtastene kan du flytte markøren fra link til link på nettsiden. Du kan velge om du vil flytte mellom alle linker på siden, linker du har klikket før ("besøkt link") eller linker du ikke har klikket før ("ubesøkt link").

Når du trykker kommandoen for linkliste, åpner Supernova et vindu som inneholder en liste over alle linker som befinner seg på nettsiden.

Figur 4 Bilde av linkliste fra [www.nysgjerrigper.no](http://www.nysgjerrigper.no)



Du kan bevege markøren mellom linkene i listen ved å bruke piltastene. Du kan også flytte markøren til en link ved å trykke forbokstaven til linkens tekst, dersom du kjenner den.

Du følger en link i linklisten ved å trykke Enter når markøren er plassert på den.

### Eksempel på bruk:

Du har åpnet nettsiden til en avis, der du vet at det er en link som heter "Innenriks". For å slippe å bla deg mellom alle linkene til du kommer til linken "Innenriks", kan du åpne linklisten med Caps Lock+1 og trykke bokstaven "i" til markøren står på linken Innenriks.

Dersom linkene på ei side har dårlige eller intetsigende navn, fungerer ikke denne metoden så godt.

### 2.3.6 Rammer

Hurtigtaster:

Vise liste over rammer	Caps Lock+3
Gå til neste ramme	M
Gå til forrige ramme	Skift+M

Noen nettsider er delt inn i rammer. På sider med dårlig tilgjengelighet kan mange rammer inneholde mest grafikk, reklame og lignende. Hvis du kjenner en side, kan du med hurtigtaster hoppe raskt fra ramme til ramme til du kommer til rammen som inneholder teksten du er interessert i å lese.

Hvis du ønsker å få en oversikt over hvilke rammer en side inneholder, kan du trykke Ctrl+3. Da får du opp en liste som viser hvor mange rammer siden har. Du kan flytte mellom rammene med Pil opp eller Pil ned, og flytte markøren til ønsket ramme ved å trykke Enter. Det er også mulig å flytte mellom rammer ved å trykke M for å gå til neste ramme, eller Skift+M for å gå til forrige.

### 2.3.7 Søk etter tekst på den aktive nettsiden

Hurtigtaster:

Søk etter tekst (uten synlig dialogboks)	F3
Søk etter neste	F4
Søk etter forrige	F2
Søk etter tekst (med synlig dialogboks)	Caps Lock+F3
Søk etter neste	Caps Lock+F4
Søk etter forrige	Caps Lock+F2

Denne funksjonen kan brukes til å flytte markøren direkte til en tekst på den åpne nettsiden. Søket starter fra det stedet på siden der markøren er plassert. Du kan velge om du ønsker å ha en synlig dialogboks når du skriver inn søket eller ikke.

Følgende framgangsmåte kan brukes for å søke etter tekst på siden:

1. Trykk F3 for å aktivere søkefunksjonen i Supernova.
2. Skriv inn teksten du ønsker å søke på.
3. Trykk Enter for å utføre søket. Markøren flyttes til det første stedet på siden der søketeksten forekommer.
4. Du kan flytte markøren til neste forekomst av teksten med F4 eller forrige forekomst med F2.

Hvis du ønsker å bruke en synlig dialogboks når du søker, trykker du Caps Lock sammen med henholdsvis F3, F4 og F2 (se hurtigtastlisten over).

Vær oppmerksom på at mange elever trenger å få forklart forskjellen på å søke etter tekst på internett (f.eks. i Google) og det å søke etter tekst på den aktive nettsiden. Det Supernova gjør med denne funksjonen, er *ikke* å søke etter teksten på internett, den søker etter teksten på den åpne nettsiden, og flytter så lesemarkøren til den første forekomsten av den søkte teksten.

### 2.3.8 Redigeringsfelt, bokser og knapper

Begreper:

Lesemarkør:

Supernovas markør som brukes til å vise eller **lese** teksten på siden. Lesemarkøren slår seg automatisk på når man åpner programmet Internet Explorer. Man kan **ikke skrive inn tekst eller bla i listebokser** når lesemarkør er aktiv.

Posisjonen til lesemarkøren vises med en lilla ramme. (Du kan endre utseendet på lesemarkøren i Supernovas kontrollpanel hvis du ønsker det).

Interaktiv modus:

Supernovas navn på "vanlig" markør. Man kan bare **skrive inn tekst** eller **bla i listebokster** når interaktiv modus er slått på.

Posisjonen til markøren i interaktiv modus vises med en gul trekant. (Du kan endre utseendet på markøren i Supernovas kontrollpanel hvis du ønsker det).

Når markøren bytter fra en type til en annen, annonseres det ved at talen sier hhv. "auto lesemarkør" og "auto interaktiv".

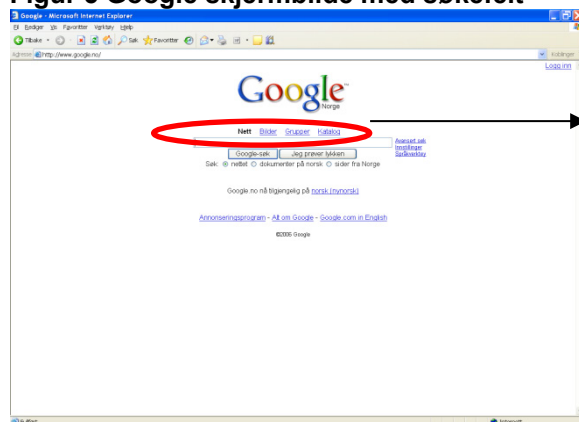
### 2.3.8.1 Redigeringsfelt

Hurtigtaster:

Gå til neste skrivefelt	E
Gå til forrige skrivefelt	Skift+E
Gå til neste sett med skrivefelt	F
Gå til forrige sett skrivefelt	Skift+F
Bytt til interaktivt modus ("vanlig markør")	Enter
Automatisk skjemamodus av/på	Caps Lock+Enter
Les beskrivelse til venstre for skrivefeltet	Caps Lock+Num 7
Les beskrivelse over skrivefeltet	Caps Lock+Num 8
Vis liste over knapper/nedtrekkslister/ avkrysningsbokser/radioknapper/skrivefelt	Caps Lock+6

Et redigeringsfelt er et felt der man kan skrive inn tekst selv. Slike felt kan kalles redigeringsområder, editeringsfelt, innskrivingsfelt, skrivefelt, skjemafelt eller lignende. Et eksempel på dette er det feltet der du skriver inn søketekst i Google. Supernova kaller slike felt for skrivefelt. Man kan flytte markøren direkte til neste eller forrige skrivefelt med hurtigtastene **E** og **Skift+E**.

Figur 5 Google skjermbilde med søkefelt



Eksempel på redigeringsområde

Når man navigerer på en nettside med Supernova, er vanligvis **lesemarkøren** aktiv, slik at man skal kunne **lese** innholdet på siden. Når man kommer til et

redigeringsområde må derfor markøren endres til "vanlig markør" før man kan skrive inn tekst. Supernova kaller denne markøren "**interaktiv modus**".

I Supernova kan man velge om markøren skal endres automatisk til "interaktiv modus", dvs. gjøre seg klar til innskriving av tekst, når man kommer til et redigeringsområde. Funksjonen heter "skjemamodus", og kan slås av og på med hurtigtasten **Caps Lock+Enter**. Talen annonserer om funksjonen slås av eller på når man utfører tastetrykket. Hvis skjemamodus er slått av, må du trykke Enter for å bytte markør til interaktivt modus hver gang man kommer til et skrivefelt.

Det kan ofte være enklere for leselistbrukere å arbeide med skjemamodus slått av, fordi det blir færre ting å huske på og holde styr på. Men har man god oversikt og god forståelse av hvordan de forskjellige markørene i Supernova fungerer, kan noen foretrekke at Supernova automatisk bytter til "vanlig" markør i redigeringsområder.

I det følgende beskrives hvordan du kan fylle ut redigeringsområder på en nettside med begge metoder.

#### **Fylle ut et skjema når skjemamodus er slått av:**

1. Trykk hurtigtasten **E** eller ev. piltaster til markøren står i det første skrivefeltet.
2. Trykk Enter for å bytte til interaktivt modus ("skrivemarkør"). Talen vil si "auto interaktivt, skrivefelt."
3. Skriv inn teksten i feltet.
4. Trykk Tab for å flytte til neste skrivefelt og gjenta fra punkt to ovenfor (Enter – skriv inn tekst – Tab til neste skrivefelt osv.).

#### **Fylle ut et skjema når skjemamodus er slått på:**

Når skjemamodus er slått på, bytter Supernova automatisk til interaktiv modus ("skrivemarkør") dersom du hopper direkte til skrivefeltet med hurtigtasten "E". Hvis du derimot navigerer ved å bruke piltastene, vil lesemarkøren være aktiv helt til du selv bytter til interaktiv modus. Når du har trykket Enter for å bytte til interaktiv modus første gang, kan du bruke Tab til å bevege markøren til neste skrivefelt, og markøren vil holde seg i interaktivt modus så lenge den er i et skrivefelt.

1. Naviger til markøren står på det første skrivefeltet.
2. Dersom markøren ikke ble endret automatisk til interaktivt modus, Trykk Enter. Talen vil si "auto interaktivt, skrivefelt."
3. Skriv inn teksten i feltet.
4. Trykk Tab for å flytte til neste felt. Markøren vil automatisk bytte til auto interaktivt modus i skrivefeltene.
5. Skriv inn tekst og gjenta fra punkt to ovenfor (Tab – skriv inn tekst – tab – skriv inn tekst osv.).

Når du er ferdig med skjemaet og markøren kommer ut av skrivefeltene, vil Supernova automatisk bytte tilbake til lesemarkør slik at du kan navigere videre i skjermbildet med piltastene eller andre navigeringstaster.

### 2.3.8.2 Lese beskrivelsen til et redigeringsfelt

Enkelte ganger leser ikke Supernova automatisk opp beskrivelsen av skrivefeltet. I slike tilfeller kan en sterkt svaksynt eller blind person ikke uten videre vite om han er kommet til ønsket skrivefelt.

Supernova har to hurtigtaster man kan bruke for aktivt å undersøke om slik informasjon er tilgjengelig. De to vanligste plasseringene av beskrivelse av et skrivefelt, er over eller til venstre for feltet. Supernova har derfor definerte hurtigtaster for å sjekke disse plasseringene.

Les beskrivelse til venstre for skrivefeltet	Caps Lock+Num 7
Les beskrivelse over skrivefeltet	Caps Lock+Num 8

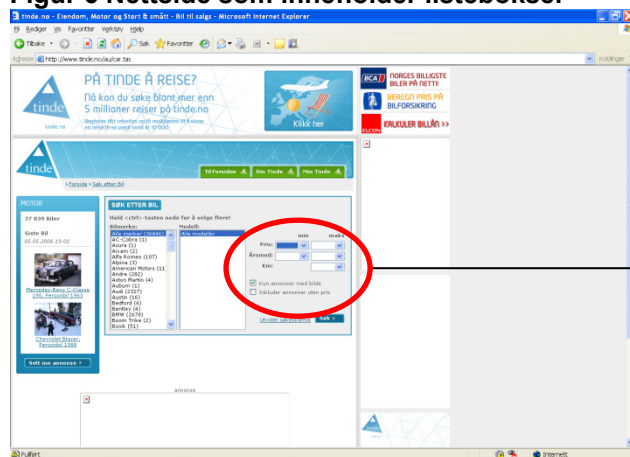
### 2.3.8.3 Listebokser

Hurtigtaster:

Gå til neste listeboks	C
Gå til forrige listeboks	Skift+C
Bytt til interaktivt modus ("vanlig markør")	Enter
Vis liste over knapper/nedtrekkslister/ avkrysningsbokser/radioknapper/redigeringsfelt	Caps Lock+6

Noen felt kan inneholde en liste med forskjellige valg. Dette kan kalles en listeboks, kombinasjonsboks eller nedtrekksboks. Supernova kaller disse for "nedrullbar listeboks".

Figur 6 Nettside som inneholder listebokser



Eksempel på listebokser

Arbeid med listebokser fungerer mye på samme måte som arbeid med redigeringsfeltet. Du kan flytte lesemarkøren til en listeboks ved å bruke piltaster eller ved å hoppe direkte til neste eller forrige listeboks med hurtigtastene "C" eller "Skift+C". Når lesemarkøren står på listeboksen, vil talesyntesen annonsere det ved å si "nedrullbar listeboks".

På samme måte som når du arbeider med skrivefelt, kan du velge om Supernova skal bytte automatisk til interaktivt modus når du kommer til en listeboks.



Du kan bla i og foreta valg i en listeboks på følgende måte når auto interaktiv modus er slått på:

1. Trykk hurtigtasten C eller ev. piltaster til markøren står i listeboksen. Supernova vil bytte til interaktivt modus. Talen vil si "auto interaktivt, nedrullbar listeboks."
2. Trykk Pil ned eller forbokstaven til ønsket valg.
3. Trykk Enter for å velge.
4. Trykk Tab for å flytte til neste felt.

Når auto interaktivt modus er slått av, kan denne måten brukes:

1. Trykk hurtigtasten C eller ev. piltaster til markøren står på listeboksen.
2. Trykk Enter for å bytte til interaktivt modus. Talen vil si "auto interaktivt, nedrullbar listeboks".
3. Pil opp eller ned for å finne ønsket element i listen.
4. Trykk Enter for å velge.
5. Trykk Tab for å flytte til neste felt.

#### 2.3.8.4 Knapper

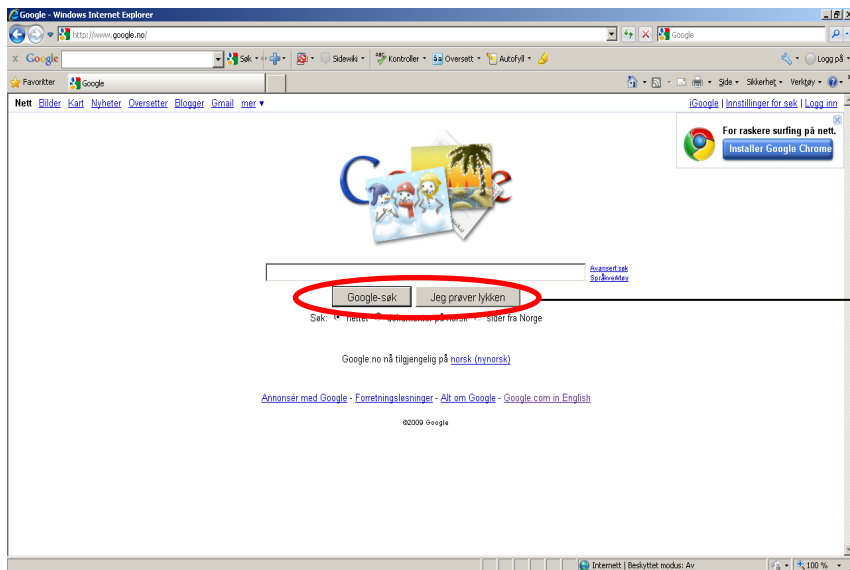
Hurtigtaster:

Gå til neste knapp	B
Gå til forrige knapp	Skift+B
Klikk/aktiver knapp	Mellomrom eller Enter
Vis liste over knapper/nedtrekkslister/ avkrysningsbokser/radioknapper/redigeringsfelt	Caps Lock+6

Du kan også trykke på en av leselistas markørhenter for å aktivere en knapp.

Et eksempel på en knapp er den som heter «Søk» eller lignende. Denne knappen må aktiveres hvis du har fylt ut søkefeltet i en søkemotor og skal utføre søket. Supernova har hurtigtaster for å flytte lesemarkøren direkte til forrige eller neste knapp. De kan aktiveres med en markørhenter på leselista, Enter eller Mellomrom.

Figur 7 Eksempel på nettside som inneholder knapper



Eksempel på knapper

### 2.3.8.5 Radioknapper

Hurtigtaster:

Gå til neste radioknapp  
 Gå til forrige radioknapp  
 Velg en radioknapp

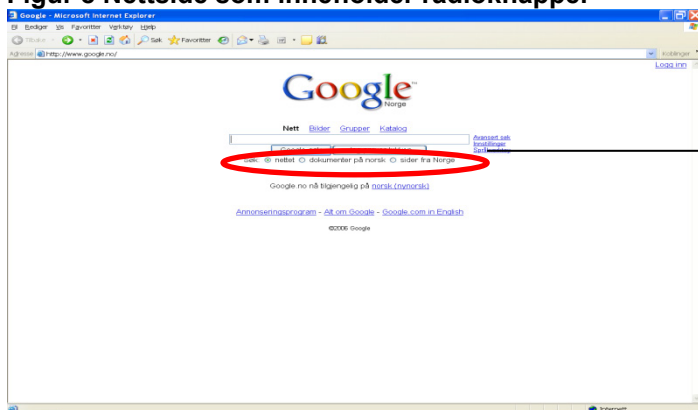
R  
 Skift+R  
 Mellomrom

Vis liste over knapper/nedtrekkslister/  
 avkrysningsbokser/radioknapper/redigeringsfelt

Caps Lock+6

På noen sider finner du felt der du skal velge ett av flere forskjellige alternativ. Disse kalles for alternativknapper eller radioknapper. Supernova kaller en radioknapp for "radio".

Figur 8 Nettside som inneholder radioknapper



Eksempel på radioknapper

Du aktiverer en radioknapp ved å trykke mellomrom når lesemarkøren står på den. Talen vil annonsere om radioknappen er valgt eller ikke ved å si "ikke markert radio" eller "markert radio". På leselista vises "ikke markert radio" med punktene 238 567, og en "markert radio" med punktene 2348 1756.

### 2.3.8.6 Avkrysningsbokser

Hurtigtaster:

Avkrysningsboks	X
Forrige avkrysningsboks	Skift+X
Slå avkrysningsboks av/på	Mellomrom
Vis liste over knapper/nedtrekkslister/ avkrysningsbokser/radioknapper/redigeringsfelt	Caps Lock+6

En avkrysningsboks er, som navnet sier, en liten rute der du kan krysse av for et valg. Supernova kaller en avkrysningsboks for en "kontrollboks". Du kan slå av og på en avkrysningsboks ved å trykke mellomrom. Talen vil annonsere om avkrysningsboks er valgt eller ikke ved å si "ikke markert kontrollboks" eller "markert kontrollboks". På leselista vises "ikke markert kontrollboks" med punktene 1346, og en "markert kontrollboks" med punktene 134678.

### 2.3.9 Navigere etter andre elementer

Hurtigtaster:

Forskjellig element	D
Forrige forskjellig element	Skift+D
Grafikk/bilde	G
Forrige grafikk	Skift+G
Anker	A
Forrige anker	Skift+A
Liste	L
Neste liste	Skift+L
Enkeltelement i liste	I
Forrige enkeltelement i liste	Skift+I
Blokksitat	Q
Forrige blokksitat	Skift+Q
ARIA Landemerke	Ø
Forrige ARIA Landemerke	Skift+Ø

"Forskjellig element" betyr at lesemarkøren vil hoppe til neste eller forrige element som er forskjellig fra den type element markøren står på.

### 2.3.10 Tabeller

Hurtigtaster:

Vis liste over tabeller	Caps Lock+5
Flytt til neste tabell	T
Flytt til forrige tabell	Skift+T
Flytt en celle til høyre	Caps Lock+pil høyre
Flytt en celle til venstre	Caps Lock+pil venstre
Flytt en celle opp	Caps Lock+pil opp
Flytt en celle ned	Caps Lock+pil ned
Les kolonne- og radoverskrift	Skift+Num 3

## 2.4 Merke og kopiere tekst fra Internet Explorer til Word

Hurtigtaster:

Neste/forrige ord eller linje	Skift+Piltaster
Neste/forrige ord	Skift+ Venstre Ctrl+Pil Høyre/venstre
Starten/slutten på linjen	Skift+ Home/End
Starten på siden	Skift+ Venstre Ctrl+Home
Slutten på siden	Skift+ Venstre Ctrl+End
Lim inn	CTRL+V

Du kan merke og kopiere tekst i Internet Explorer på samme måte som i Word.

1. Naviger med Supernova til lesemarkøren står på begynnelsen av teksten du vil kopiere.
2. Hold nede Skift og bruk Pil ned til du har merket teksten du ønsker å kopiere.
3. Trykk Ctrl+C for å kopiere teksten.
4. Åpne Word.(Eller bruk Alt+Tab for å flytte fokus til Word hvis programmet allerede er åpnet.)
5. Trykk Ctrl+V for å lime inn teksten.

## 2.5 Bruke faner i Internet Explorer

Hurtigtaster:

Åpne ny fane	CTRL+T
Lukk fane	Ctrl+W
Lukke andre faner	Ctrl+Alt+F4
Flytt til neste fane	Ctrl+Tab
Flytt til forrige fane	Ctrl+Skift+Tab

Noen ganger åpnes en side i en ny fane når du følger en link. Hvis du ikke er oppmerksom på dette, kan det være forvirrende hvis du prøver å gå tilbake til forrige side med hurtigtasten Alt+pil venstre. Den vil da ikke "virke". Du må i stedet bruke hurtigtasten for å lukke fanen, ev. flytte tilbake til den forrige med hurtigtasten Ctrl+Skift+Tab.

Det kan være nyttig å bli fortrolig med å bruke faner, fordi det gir mulighet til å ha flere nettsider åpne samtidig.

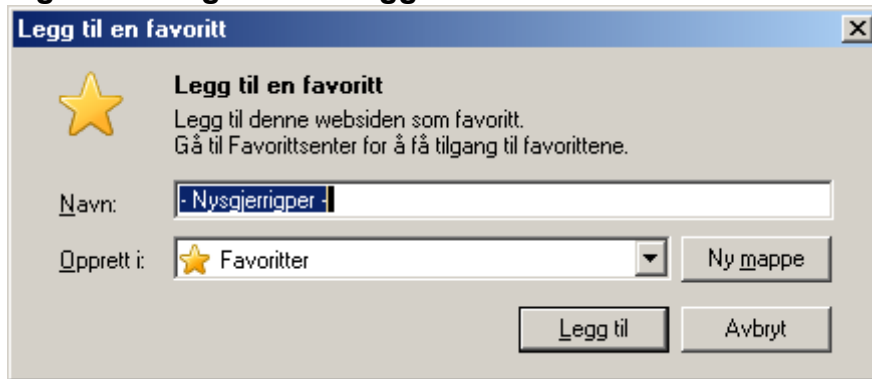
## 2.6 Bruke Favoritter i Internet Explorer

### 2.6.1 Legge nettsider i Favoritter

Websider som du bruker ofte kan det være en fordel å legge i Favoritter, slik at du raskt kan hente dem fram når du ønsker det. Det kan gjøres på følgende måte:

1. Søk opp nettsiden du vil legge i Favoritter.
2. Trykk Ctrl+D for å legge siden i Favoritter. Dialogboksen Legg til en Favoritt åpnes:

**Figur 9 Dialogboksen Legg til en Favoritt**



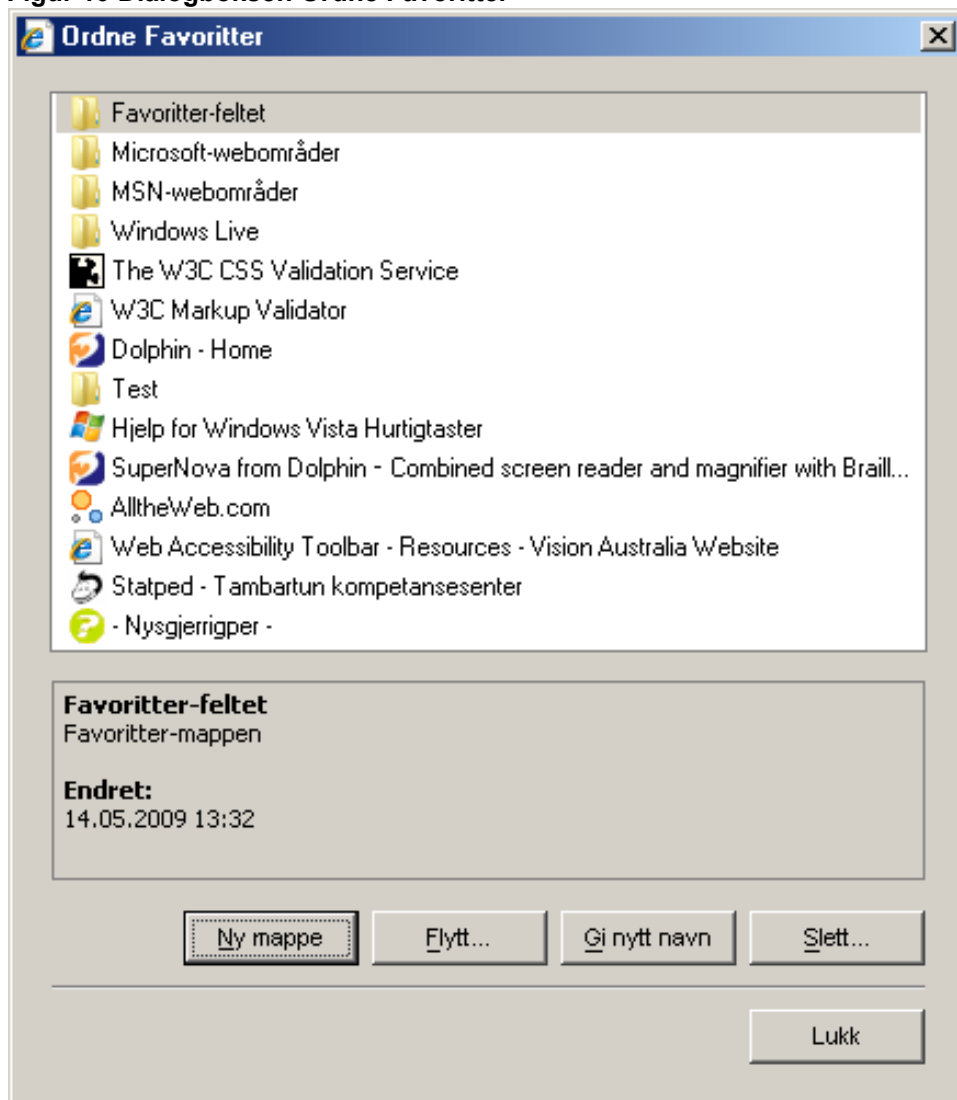
1. Markøren står i feltet Navn. Skriv inn ønsket navn eller godta forslaget som står i feltet.
2. Trykk Tab to ganger for å flytte markøren til feltet Opprett i. Dette feltet inneholder en liste over alle mappene du har under Favoritter.
3. Bruk piltastene for å flytte til den mappa du vil legge pekeren til denne nettsiden i.
4. Trykk Enter for å bekrefte og forlate dialogboksen.

### **2.6.2 Organisere Favoritter**

For å rydde i og holde orden i nettsidene som du har lagt i Favoritter, kan du bruke følgende framgangsmåte:

1. Trykk Alt+A for å åpne menyen Favoritter på menylinja.
2. Pil ned til du finner valget Ordne Favoritter og trykk Enter. Vinduet Ordne Favoritter åpnes:

Figur 10 Dialogboksen Ordne Favoritter



I dette vinduet kan du slette, flytte og gi nytt navn til sidene du har i favoritter. Du kan også opprette nye mapper.

1. Du flytter markøren mellom forskjellige valgene med Tab og velger med Enter.
2. Når du er ferdig med å rydde i Favoritter, trykker du Esc for å gå ut av vinduet Ordne Favoritter.

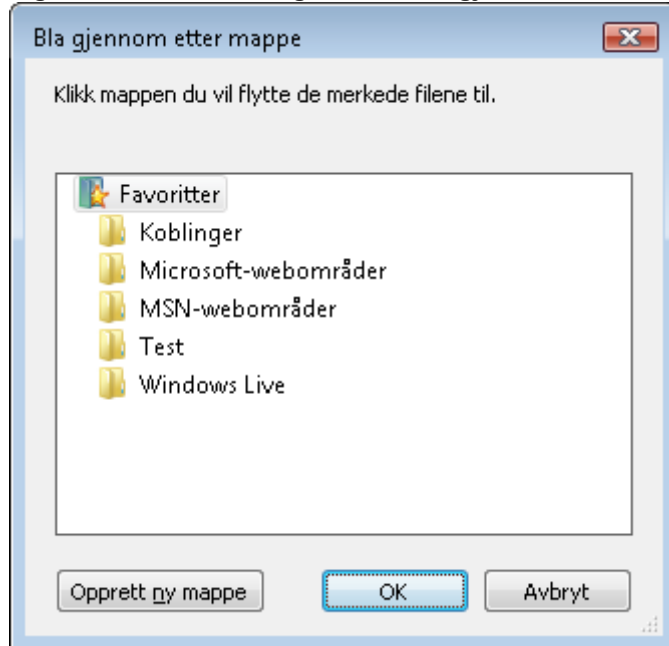
### 2.6.3 Slette et element i Favoritter

1. Åpne vinduet Ordne Favoritter som beskrevet over.
2. Trykk Tab til markøren står i feltet som viser en liste over Favorittene dine. (Tips: Skift+tab er raskere). Du kan bruke piltastene til å flytte markøren mellom sidene i listen på samme måte som du gjør i menyer.
3. Flytt markøren til elementet du vil slette og trykk Delete. Det åpnes en meldingsboks der du får spørsmål om du vil Slette.
4. Svar Ja. Elementet er nå slettet.
5. Trykk Esc for å gå ut av vinduet Ordne Favoritter.

## 2.6.4 Flytte et element i Favoritter

1. Åpne vinduet Ordne Favoritter som beskrevet over.
2. Flytt markøren til feltet som viser en liste over Favorittene dine. Du kan bruke piltastene til å bevege markøren i listen på samme måte som du gjør i menyer.
3. Flytt markøren til elementet du vil flytte.
4. Trykk Tab til markøren står på knappen Flytt til mappe. Du kan også gå direkte til knappen med Alt+F.
5. Trykk Enter og vinduet Bla gjennom etter mappe åpnes:

Figur 11 Bilde av dialogboksen Bla gjennom etter mappe



6. Trykk Tab til markøren står i listen over mapper.
7. Bruk piltastene til å flytte markøren til mappa du vil flytte elementet til. Du kan åpne undermapper ved å trykke pil høyre.
8. Trykk Enter for å bekrefte. Elementet er nå flyttet, og du kommer tilbake til vinduet Ordne Favoritter.
9. Trykk Esc for å gå ut av vinduet Ordne Favoritter.

## 2.6.5 Gi nytt navn til et element i Favoritter

1. Åpne vinduet Ordne Favoritter som beskrevet over.
2. Trykk Tab (eller Skift+Tab) til markøren står i feltet som viser listen over Favorittene dine. Du kan bruke piltastene til å bevege markøren i listen på samme måte som du gjør i menyer.
3. Flytt markøren til elementet du vil endre navn på.
4. Trykk F2 for å bytte til "redigeringsmodus" og skriv inn det nye navnet. Du kan også bruke tasten for hurtigmeny og velge "Gi nytt navn" for å skrive inn nytt navn. Et tredje alternativ er å trykke Alt+G.
5. Trykk Enter for å bekrefte det nye navnet.
6. Trykk Esc for å gå ut av vinduet Ordne Favoritter.

## 2.6.6 Lage ny mappe i Favoritter

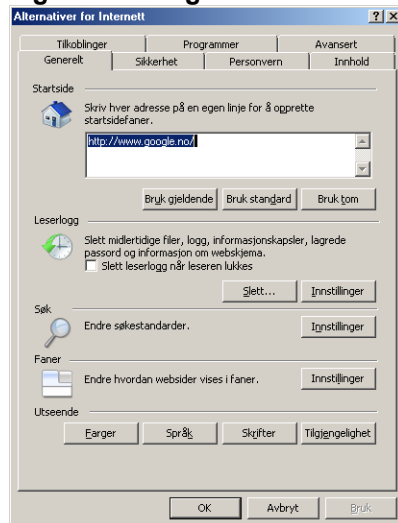
1. Åpne vinduet Ordne Favoritter som beskrevet over.
2. Trykk Tab eller Skift+Tab til markøren står i feltet som viser listen over Favorittene dine. Du kan bruke piltastene til å bevege markøren i listen på samme måte som du gjør i menyer.
3. Flytt markøren dit du vil plassere den nye mappa.
4. Trykk Tab til markøren står på knappen Opprett mappe. Du kan også gå direkte til knappen ved å trykke Alt+O.
5. Trykk Enter. Markøren flytter seg nå til listen over Favorittene, og blir stående i en ny mappe. Forslag til navn er Ny mappe.
6. Skriv inn ønsket navn på mappa og bekreft med Enter.
7. Trykk Esc for å gå ut av vinduet Ordne Favoritter.

## 2.7 Velge ønsket startside i Internet Explorer

Du kan selv bestemme hvilken nettside du vil ha som startside i Internet Explorer. Dette stiller du inn på følgende måte:

1. Trykk Alt+E for å åpne menyen Verktøy på menylinja.
2. Bruk piltastene til markøren står på valget Alternativer for Internett og trykk Enter. Vinduet Alternativer for Internett åpnes:

Figur 12 Dialogboksen Alternativer for Internett



3. Markøren står i feltet Adresse. Skriv inn adressen til nettsiden du ønsker som startside.
4. Trykk Tab til markøren står på knappen OK og trykk Enter for å bekrefte. Den nye startsidene er nå registrert og du er tilbake på hovedsiden i Internet Explorer.

## 2.8 Last ned filer

### 2.8.1 Word- og pdf-filer

Når du laster ned filer er det en fordel å være oppmerksom på noen egenskaper ved skjermleserne.



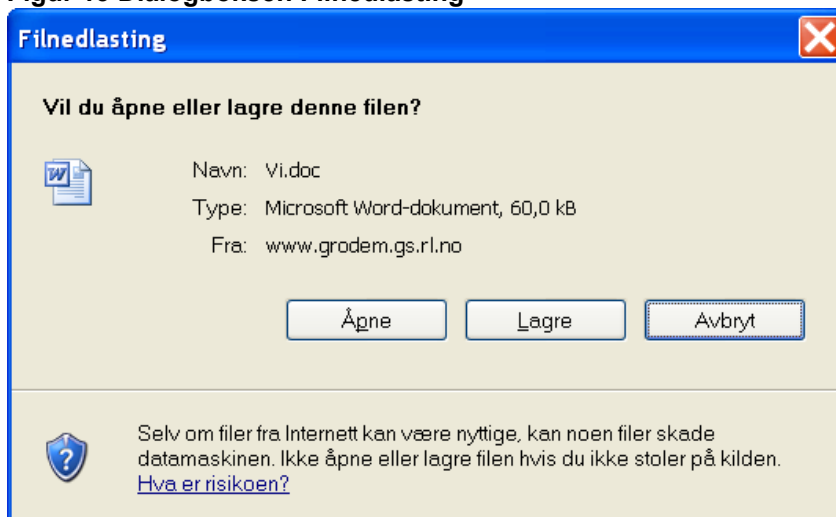
For å laste ned en fil fra en nettside må man vanligvis aktivere en link ved å trykke Enter. Hvilken arbeidsmåte man må bruke deretter, avhenger av hvordan Internet Explorer behandler fila når den lastes ned.

Noen ganger åpnes fila du laster ned direkte i Internet Explorer sitt skjermbilde. Når dette skjer, vil ikke Supernova alltid gjenkjenne teksten på skjermen. Dette kommer av at skjermleserne tolker ulike skjermbilder på bakgrunn av en innstillingsfil som gir nødvendig informasjon om hvordan den skal arbeide med den aktuelle filtypen. Dersom skjermleseren ikke leser innholdet i pdf-fila når den vises i Internet Explorer, kan fila lagres for deretter å åpnes i Adobe Reader.

### Alternativ 1

Noen ganger kan du få opp en dialogboks på skjermen som spør om du vil lagre fila, eller om du vil åpne den.

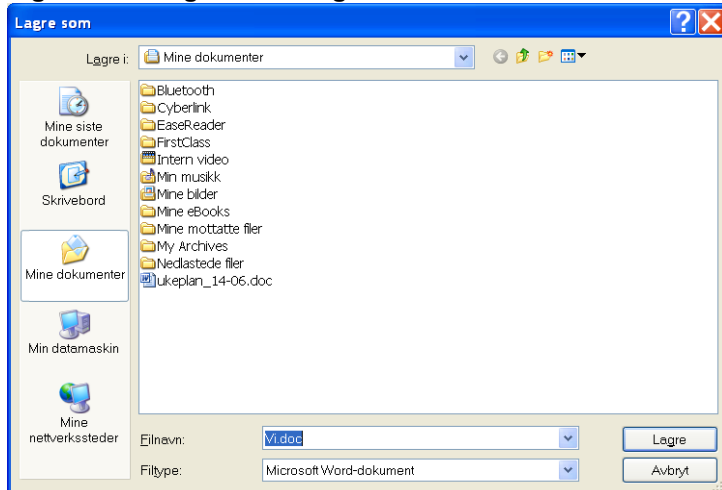
Figur 13 Dialogboksen Filnedlasting



Følgende framgangsmåte kan da brukes:

1. Legg alltid merke til hva slags filtype du laster ned og velg lagre. Du får nå opp en dialogboks på skjermen som lar deg velge hvor du vil lagre fila. Denne dialogboksen fungerer på vanlig måte (som f.eks. i Word).

**Figur 14 Dialogboksen Lagre som**



2. Vær bevisst på hvor du plasserer fila, slik at du finner den igjen etter at den er lastet ned.
3. Når fila er ferdig nedlastet, må du åpne programmet som trengs for å kjøre fila, f.eks. Word for Word-filer eller Adobe Reader for pdf-filer.
4. Åpne fila på vanlig måte og les den.

### **Alternativ 2**

Hvis fila du laster ned åpnes i Internet Explorer kan du prøve denne framgangsmåten:

1. Trykk Enter på linken for å åpne den og vent til fila er nedlastet. Deretter må du lagre fila og åpne den i det programmet som kreves for å kjøre den:
2. Trykk Alt+F for å åpne Fil-menyen i Internet Explorer.
3. Velg Lagre som og lagre fila på ønsket sted som i eksemplet ovenfor.
4. Åpne programmet som trengs for å kjøre fila, f.eks Adobe Reader for pdf-filer eller Word for Word-dokumenter.
5. Åpne fila på vanlig måte og les den.

## 3 Liste over hurtigtaster

Her er en liste over noen nyttige hurtigtaster. Listen inneholder ikke alle hurtigtaster. En fullstendig liste over hurtigtaster kan du finne i hjelpefunksjonen til programmene Internet Explorer og Supernova.

### 3.1 Internet Explorer

Gå til dialogboksen Åpne	CTRL+O
Gå til adressefelt	ALT+D
Gå til neste side	Alt+Pil høyre
Gå til forrige side	Alt+Pil venstre
Følge link	Enter eller Mellomrom
Oppdater side	F5
Avbryt innlasting av side	ESC
Lukk Internet Explorer	Alt+F4
Gå til toppen av sida	Ctrl+Home
Gå til slutten av sida	Ctrl+End
Legg aktiv side i Favoritter	Ctrl+D
Åpne menyen Favoritter	Alt+A
Gå til din startside i Internet Explorer	Alt+Home
Åpne ny fane	CTRL+T
Lukk en fane	Ctrl+W
Lukke andre faner	Ctrl+Alt+F4
Flytt mellom faner	Ctrl+Tab eller Ctrl+Skift+Tab

### 3.2 Supernova

#### 3.2.1 Navigering med lesemarkør

Vis listeverktøy	Caps Lock+Tab
Vis liste over linker	Caps Lock+1
Vis liste over overskrifter	Caps Lock+2
Vis liste over rammer	Caps Lock+3
Vis liste over tabeller	Caps Lock+5
Vis liste over kontroller (knapper, listebokser, radioknapper, avkrysningsbokser og redigeringsfelter)	Caps Lock+6
Overskrift	H
Forrige overskrift	Skift+H
Overskrift nivå 1-6	1-6
Forrige overskrift nivå 1-6	Skift+1-6
Avsnitt	P
Forrige avsnitt	Skift+P
Skrivefelt	E
Forrige skrivefelt	Skift+E
Skrivefelt, sett	F
Forrige skrivefelt, sett	Skift+F
Tekst som ikke er link	N

Forrige tekst som ikke er link	Skift+N
Knapp	B
Forrige knapp	Skift+B
Avkrysningsboks	X
Forrige avkrysningsboks	Skift+X
Forskjellig element	D
Forrige forskjellig element	Skift+D
Grafikk	G
Forrige grafikk	Skift+F
Link	K
Forrige link	Skift+K
Ubesøkt link	U
Forrige ubesøkt link	Skift+U
Besøkt link	V
Forrige besøkt link	Skift+V
Radioknapp	R
Forrige radioknapp	Skift+R
Listeboks	C
Forrige listeboks	Skift+C
Tabell	T
Forrige tabell	Skift+T
Ramme	M
Forrige ramme	Skift+M

### 3.2.1.1 Søk etter tekst på aktiv side med lesemarkør

Søk (uten synlig dialogboks)	F3
Søk forrige	F2
Søk neste	F4
Søk (med synlig dialogboks)	Caps Lock+F3
Søk forrige (etter søk med synlig dialogboks)	Caps Lock+F2
Søk neste (etter søk med synlig dialogboks)	Caps Lock+F4

### 3.2.1.2 Navigere i tabeller

Navigere mellom rader	Pil opp/ned
Navigere i kolonner	Caps Lock+Pil opp/ned
Les rad og kolonnennummer	Num3
Les rad og kolonneoverskrift	Num3 x2
Les kolonne	Caps Lock+Num 6
Les kolonne til celle	Caps Lock+Num 3
Les kolonne fra celle	Caps Lock+Num komma
Les rad	Caps Lock+Num null
Les rad til celle	Caps Lock+Num 1
Les rad fra celle	Caps Lock+Num 2

### **3.2.2 Fylle ut redigeringsfelter med lesemarkør**

Slå av eller på avkrysningsboks	Mellomrom
Slå på radioknapp	Mellomrom
Tillat skriving i redigeringsfelt og navigering i lister (interaktiv modus)	Enter
Les beskrivelse til venstre for innskrivingsfelt	Caps Lock+Num 7
Les beskrivelse over innskrivingsfelt	Caps Lock+Num 8
Slå av og på automatisk skjemasmodus	Caps Lock+Enter

### **3.2.3 Merke tekst med lesemarkør**

Neste/forrige ord eller linje	Skift+Piltaster
Neste/forrige ord	Skift+Venstre Ctrl+ Pil Høyre/venstre
Starten/slutten på linjen	Skift+Home/End
Starten på siden	Skift+Venstre Ctrl+Home
Slutten på siden	Skift+Venstre Ctrl+End
Lim inn	Ctrl+V

### **3.2.4 Museklikk med lesemarkør**

Flytt musepekeren til lesemarkør	Høyre Ctrl+Delete
Venstreklikk	Insert
Høyreklikk	Delete

Slå auto interaktivt modus av på	Caps Lock+Num Enter
Slå automatisk lesemarkør av/på	Venstre Ctrl+4





**Statped sørøst**  
Postboks 4416 Nydalen  
0403 Oslo

## Internet Explorer med skjermleseren Supernova 13

Dette heftet beskriver noen av skjermleseren Supernovas navigeringsfunksjoner ved bruk av Internet Explorer. Heftet er først og fremst tenkt for lærere som skal undervise elever som er blinde, og vil forhåpentligvis være et nyttig hjelpemiddel i undervisningen i bruk av internett.

Heftet kan også brukes av andre, som en oppslagsbok. Det er en forutsetning at den som bruker heftet, har kunnskap om bruk av internett fra før.

ISBN trykt utgave: 978-82-323-0065-5

ISBN elektronisk utgave: 978-82-323-0066-2

Revidert utgave 2013